



Laboratorium Badań Środowiskowych
ul. Kasprzaka 18/20
01-211 Warszawa
e-mail: Laboratorium@networks.pl



AB 419

S P R A W O Z D A N I E 6194/2019/OS
Z POMIARÓW PÓL ELEKTROMAGNETYCZNYCH
WYKONANYCH DLA POTRZEB OCHRONY ŚRODOWISKA

Badany obiekt: Instalacja radiokomunikacyjna T-Mobile Polska S.A.
Numer i nazwa: 56174 (20176N!) KRZ_PADEW_NARODOWA
Adres: PADEW NARODOWA, JAŚMINOWA 6, Powiat mielecki, WOJ. PODKARPACKIE

Data wykonania pomiarów: 2019-11-06

Sprawozdanie z badań bez pisemnej zgody laboratorium nie może być powielane inaczej niż w całości.
Wynik przedstawione w niniejszym sprawozdaniu odnoszą się wyłącznie do badanego obiektu i do warunków i konfiguracji urządzeń w dniu wykonywania pomiarów.

1. Właściciel badanego obiektu:

T-Mobile Polska S.A., ul. Marynarska 12, 02-674 Warszawa

2. Zleceniodawca:

T-Mobile Polska S.A., ul. Marynarska 12, 02-674 Warszawa

3. Przedstawiciel zleceniodawcy:

Żak Agnieszka, **NetWorkS! Sp.z o.o.**

4. Zakres zlecenia:

Wykonanie badania i opracowanie sprawozdania z pomiarów natężenia pola elektrycznego i pola magnetycznego dla instalacji radiokomunikacyjnej T-Mobile Polska S.A. zlokalizowanej w miejscowości PADEW NARODOWA, JAŚMINOWA 6.

5. Cel zlecenia:

Ustalenie wpływu na środowisko instalacji radiokomunikacyjnej 56174 (20176N!) KRZ_PADEW_NARODOWA w odniesieniu do wymagań określonych w *Rozporządzeniu Ministra Środowiska z dnia 30 października 2003 r. w sprawie dopuszczalnych poziomów pól elektromagnetycznych w środowisku oraz sposobów sprawdzania dotrzymania tych poziomów (Dz.U. nr 192 poz. 1883)*.

6. Pomiary zostały wykonane przez:

Gucwa Mateusz
Pąpka Paweł

7. Informacje o źródłach pól elektromagnetycznych

7.1. Sposób identyfikacji badanych źródeł pól elektromagnetycznych

Identyfikacji źródeł i parametrów technicznych dokonano na podstawie analizy dokumentacji dotyczącej zlecenia oraz obserwacji miejsca wykonywania badań.

7.2. Opis miejsca zainstalowania anten i urządzeń technicznych. Opis obiektu badań i jego otoczenia

Instalacja radiokomunikacyjna zlokalizowana jest na terenie ogrodzonym. Anteny zawieszono na wieży kratowej. Urządzenia sterujące oraz zasilające zainstalowano w kontenerze u podstawy wieży. Wokół instalacji znajdują się tereny rolnicze.

Instalacja radiokomunikacyjna jest obiektem bezobsługowym. Okresowe stanowiska pracy związane są z prowadzonymi w zależności od potrzeb konserwacjami, przeglądami, strojeniem i naprawami.

Sprawozdanie z badań bez pisemnej zgody laboratorium nie może być powielane inaczej niż w całości.
Wynik przedstawione w niniejszym sprawozdaniu odnoszą się wyłącznie do badanego obiektu i do warunków i konfiguracji urządzeń w dniu wykonywania pomiarów.

7.3. Parametry techniczne źródła pola elektromagnetycznego

Parametry systemu nadawczo-odbiorczego:

Charakterystyka promieniowania		kierunkowa						
Rzeczywisty czas pracy [h/dobę]		24						
Warunki pracy		znamionowe						
Rodzaj wytwarzanego pola		stacjonarne						
Lp.	Częstotliwość lub zakresy częstotliwości pracy [MHz]	Typ/producent anteny	liczba anten	Azymut [°]	kąt pochylenia [°]	Wysokość środka elektrycznego anteny [m n.p.t.]	Ilość nadajników	Maksymalna moc nadawania dla 1 nadajnika [dBm]
1	LTE 800/ UMTS 900/ GSM 900	ADU4517R0v01 Huawei	1	70	4/ 4/ 4	52.5	2/ 2/ 4	46/ 43/ 43
2	UMTS 2100/ LTE 2100/ LTE 1800	80010510v01 Kathrein	1	70	5/ 5/ 4	52.5	2/ 2/ 2	43/ 43/ 46
3	GSM 900/ LTE 800/ UMTS 900	ADU4517R0v01 Huawei	1	190	0/ 0/ 0	52.5	4/ 2/ 2	41,8/ 46/ 43
4	LTE 1800/ UMTS 2100/ LTE 2100	80010510v01 Kathrein	1	190	4/ 5/ 5	52.5	2/ 2/ 2	46/ 43/ 43
5	GSM 900/ UMTS 900/ LTE 800	ADU4517R0v01 Huawei	1	300	3/ 3/ 3	52.5	4/ 2/ 2	43/ 43/ 46
6	LTE 2100/ LTE 1800/ UMTS 2100	80010510v01 Kathrein	1	300	6/ 4/ 6	52.5	2/ 2/ 2	43/ 46/ 43

Parametry radiolinii:

Charakterystyka promieniowania		kierunkowa					
Rzeczywisty czas pracy [h/dobę]		24					
Warunki pracy		znamionowe					
Rodzaj wytwarzanego pola		stacjonarne					
Lp.	Linia radiowa			Antena			
	Typ/ Producent	Częstotliwość pracy [GHz]	Moc wyjściowa [dBm]	Typ/ producent	Średnica anteny [m]	Azymut [°]	Wysokość zainstalowania n.p.t [m]
1.	NP CTR 600 23GHz 2x28MHz XPIC Harris Stratex	23	24	VHLP2-23 Andrew	0.6	181	51
2.	NP ECLIPSE 300hp 23GHz 28MHz Harris Stratex	23	20	VHLP4-23 Andrew	1.2	197	52
3.	NP CTR 600 23GHz 2x56MHz XPIC Harris Stratex	23	24	VHLP4-23 Andrew	1.2	238	51
4.	NP CTR 600 23GHz 2x56MHz XPIC Harris Stratex	23	24	VHLP4-23 Andrew	1.2	340	51.3

7.4 Inne źródła pól elektromagnetycznych

Na podstawie informacji otrzymanych od użytkownika oraz obserwacji otoczenia miejsca wykonywania pomiarów oraz dokumentacji stwierdzono występowania innych źródeł promieniowania elektromagnetycznego, które w zakresie badanych częstotliwości mogą bezpośrednio wpływać na wynik wartości mierzonej.

8. Opis pomiarów

8.1. Metoda badań

Metoda badań zgodna z rozporządzeniem Ministra Ochrony Środowiska z dnia 30 października 2003 roku w sprawie dopuszczalnych poziomów pól elektromagnetycznych w środowisku oraz sposobów sprawdzania dotrzymania tych poziomów (Dz. U. nr 192 z 2003r. poz. 1883).

Sprawozdanie z badań bez pisemnej zgody laboratorium nie może być powielane inaczej niż w całości.
 Wynik przedstawione w niniejszym sprawozdaniu odnoszą się wyłącznie do badanego obiektu i do warunków i konfiguracji urządzeń w dniu wykonywania pomiarów.

8.2. Termin pomiarów i warunki środowiskowe

Podczas wykonywania pomiarów pól elektromagnetycznych nie występowały opady atmosferyczne. Wyniki pomiaru parametrów pogodowych przedstawia poniższa tabela:

Data [rrrr-mm-dd]	Godzina [hh:mm-hh:mm]	Warunki środowiskowe			
		Temperatura [°C]		Wilgotność względna [%]	
2019-11-06	06:00 - 06:45	Przed pomiarem	Po pomiarach	Przed pomiarem	Po pomiarach
		8.3	8.2	63.1	63.3

8.3. Warunki pracy urządzeń nadawczych

Warunki pracy urządzeń nadawczych zgodne z wymaganiami wskazanymi w pkt. 9 Załącznika nr 2 do rozporządzenia Ministra Środowiska z dnia 30 października 2003 r. w sprawie dopuszczalnych poziomów pól elektromagnetycznych w środowisku oraz sposobów sprawdzania dotrzymania tych poziomów.

8.4. Wyposażenie pomiarowe

Zestaw pomiarowy służący do pomiaru natężenia składowej elektrycznej pola elektromagnetycznego złożony z szerokopasmowego miernika i sondy pomiarowej:

Oznaczenie miernika	Producent	Model	Numer fabryczny	Oznaczenie sondy	Producent	Model	Numer fabryczny
M-21	Narda Safety Test Solution	Miernik pól elektromagnetycznych NBM-550	H-0350	S-23	Narda Safety Test Solution	Sonda EF-6092	C-0115

Mierniki natężenia pola elektromagnetycznego podlegają okresowemu sprawdzeniu zgodnie z procedurą wewnętrzną P-03 i PB-01. Świadectwo wzorcowania zestawu pomiarowego z dnia 22 grudnia 2017 o numerze LWIMP/W/363/17 wydane przez Laboratorium Wzorców i Metrologii Pola Elektromagnetycznego (LWiMP) Politechniki Wrocławskiej.
Data ważności świadectwa wzorcowania: 22 grudnia 2019 (zgodnie z procedurą wewnętrzną P-03).

Termohigrometr:

Oznaczenie:	TH-17	Producent:	AZ INSTRUMENT CORP	Model:	Termohigrometr AZ8706
-------------	-------	------------	--------------------	--------	-----------------------

Data ważności świadectwa wzorcowania: 2 maja 2020 (zgodnie z procedurą wewnętrzną P-03).

Dalmierz:

Oznaczenie	Producent	Typ	Numer seryjny	Nr świadectwa wzorcowania	Data świadectwa wzorcowania
D-13	Leica	Dalmierz laserowy	1051011710	4665.1-M11-4180-1748/15	27 listopada 2015

Data ważności świadectwa wzorcowania: 27 listopada 2025 (zgodnie z procedurą wewnętrzną P-03).

8.5. Znaki ostrzegawcze

Urządzenia nadawcze oraz obszar wokół obiektu oznaczono symbolami zgodnymi z PN-74/T - 06260. Źródła promieniowania elektromagnetycznego - Znaki ostrzegawcze.

Sprawozdanie z badań bez pisemnej zgody laboratorium nie może być powielane inaczej niż w całości.
Wynik przedstawione w niniejszym sprawozdaniu odnoszą się wyłącznie do badanego obiektu i do warunków i konfiguracji urządzeń w dniu wykonywania pomiarów.

9. Wyniki pomiarów

Nr pionu	Opis umiejscowienia pionu (punktu) pomiarowego	Wysokość pomiaru [m]	Natężenie pola elektrycznego E [V/m] ¹	Niepewność pomiaru [V/m] ²	Współrzędne geograficzne pionu (punktu) pomiarowego ³
1-4	GKP 70°, start 1m od ogrodzenia stacji bazowej, kolejne 25,100,125m dalej	0,3-2,0	<1,0*	-	-
5-10	GKP 190°, start 1m od ogrodzenia stacji bazowej, kolejne co 25m	0,3-2,0	<1,0*	-	-
11-16	GKP 300°, Start 1m od ogrodzenia stacji bazowej, kolejne co 25m	0,3-2,0	<1,0*	-	-
17-18	GKP 181°, start 1m od ogrodzenia stacji bazowej, kolejny 25m i 75m dalej	0,3-2,0	<1,0*	-	-
19-21	GKP 197°, start 1m od ogrodzenia stacji bazowej, kolejne co 25m	0,3-2,0	<1,0*	-	-
22-25	GKP 238°, start 1m od ogrodzenia stacji bazowej, kolejne co 25m	0,3-2,0	<1,0*	-	-
26-29	GKP 340°, start 1m od ogrodzenia stacji bazowej, kolejne co 25m	0,3-2,0	<1,0*	-	-

GKP – Główny Kierunek Pomiarowy

¹ wyniki oznaczone * są wynikami poniżej czułości zestawu pomiarowego

² oszacowano zgodnie z dokumentem P-03 „Procedura nadzoru nad wyposażeniem” w postaci niepewności rozszerzonej wynikającej z niepewności standardowej pomnożonej przez współczynnik rozszerzenia k=2, który dla rozkładu równomiernego zapewnia poziom ufności w przybliżeniu 95%.

Całkowita szacowana niepewność rozszerzona składowej E wynosi odpowiednio: 53.2% dla częstotliwości do 60 GHz

³ współrzędne geograficzne pozyskane metodą obliczeniową w oparciu o pomiar punktu referencyjnego, z dokładnością nie gorszą niż wymaganą w ZoE

Umiejscowienie pionów (punktów) pomiarowych przedstawiono w załączniku nr 2 do niniejszego sprawozdania.

10. Omówienie wyników pomiarów

Pomiary zostały wykonane na głównych i pomocniczych kierunkach pomiarowych oraz w dodatkowych pionach pomiarowych zgodnie z wymaganiami zał. nr 2 Dz. U. z 2003 r. Nr 192, poz. 1883 na obszarze dla którego, na podstawie uprzednio wykonanych obliczeń wykonanych wyłącznie dla instalacji radiokomunikacyjnej 56174 (20176N!) KRZ_PADEW_NARODOWA uzyskanych od zleceńodawcy, bez uwzględnienia parametrów pracy instalacji innych operatorów występujących na obiekcie.

Wyniki pomiarów uzyskane zostały przy parametrach pracy stacji 56174 (20176N!) KRZ_PADEW_NARODOWA

podanych w pkt 7.3. i bieżących parametrach pracy instalacji innych operatorów.

Na podstawie przeprowadzonych pomiarów pola elektromagnetycznego charakteryzowanego poprzez składową elektryczną pola** w otoczeniu instalacji radiokomunikacyjnej 56174 (20176N!) KRZ_PADEW_NARODOWA w miejscach, w których przeprowadzono pomiary nie stwierdzono występowania wartości wyższych niż dopuszczalna 7 V/m określona w Rozporządzeniu Ministra Ochrony Środowiska z dnia 30 października 2003r. w sprawie dopuszczalnych poziomów pól elektromagnetycznych w środowisku oraz sposobów sprawdzania dotrzymania tych poziomów (Dz. U. nr 192 z 2003r. poz. 1883).

** - zgodnie z normą PN-EN 62311, w celu oceny zgodności, gdy niepewność względna wynosi poniżej 30%, wartość zmierzona należy porównać bezpośrednio z obowiązującą wartością dopuszczalną.

11. Podstawa prawna

- 1) Ustawa z dnia 27 kwietnia 2001 r. Prawo ochrony środowiska (t. j. Dz. U. z 2018 r. poz. 799 z późn.zm.)
- 2) Rozporządzenie Ministra Ochrony Środowiska z dnia 30 października 2003 w sprawie dopuszczalnych poziomów pól elektromagnetycznych w środowisku oraz sposobów sprawdzania dotrzymania tych poziomów (Dz. U. nr 192 z 2003r. poz. 1883)
- 3) PN-74/ T – 06260. Źródła promieniowania elektromagnetycznego. Znaki Ostrzegawcze.
- 4) Akredytacja nr AB 419 wydana przez Polskie Centrum Akredytacji (wydanie 15, z dnia 21 stycznia 2019r.).

Sprawozdanie z badań bez pisemnej zgody laboratorium nie może być powielane inaczej niż w całości.

Wynik przedstawione w niniejszym sprawozdaniu odnoszą się wyłącznie do badanego obiektu i do warunków i konfiguracji urządzeń w dniu wykonywania pomiarów.

- 5) DAB-18 Program akredytacji laboratoriów badawczych wykonujących pomiary pola elektromagnetycznego w środowisku (wydanie 1, z dnia 02 lutego 2017r.)

12. Spis załączników

- Załącznik 1. Lokalizacja obiektu badań
- Załącznik 2. Usytuowanie pionów (punktów) pomiarowych
- Załącznik 3. Dokumentacja fotograficzna obiektu badań

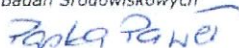
13. Data sporządzenia sprawozdania

Sprawozdanie sporządzono – 12 listopada 2019.


Obliczenia i sprawozdanie wykonał:

Sprawozdanie autoryzował:

NetWorkSI Sp. z o.o.
Specjalista ds. pomiarów
Laboratorium
Badań Środowiskowych

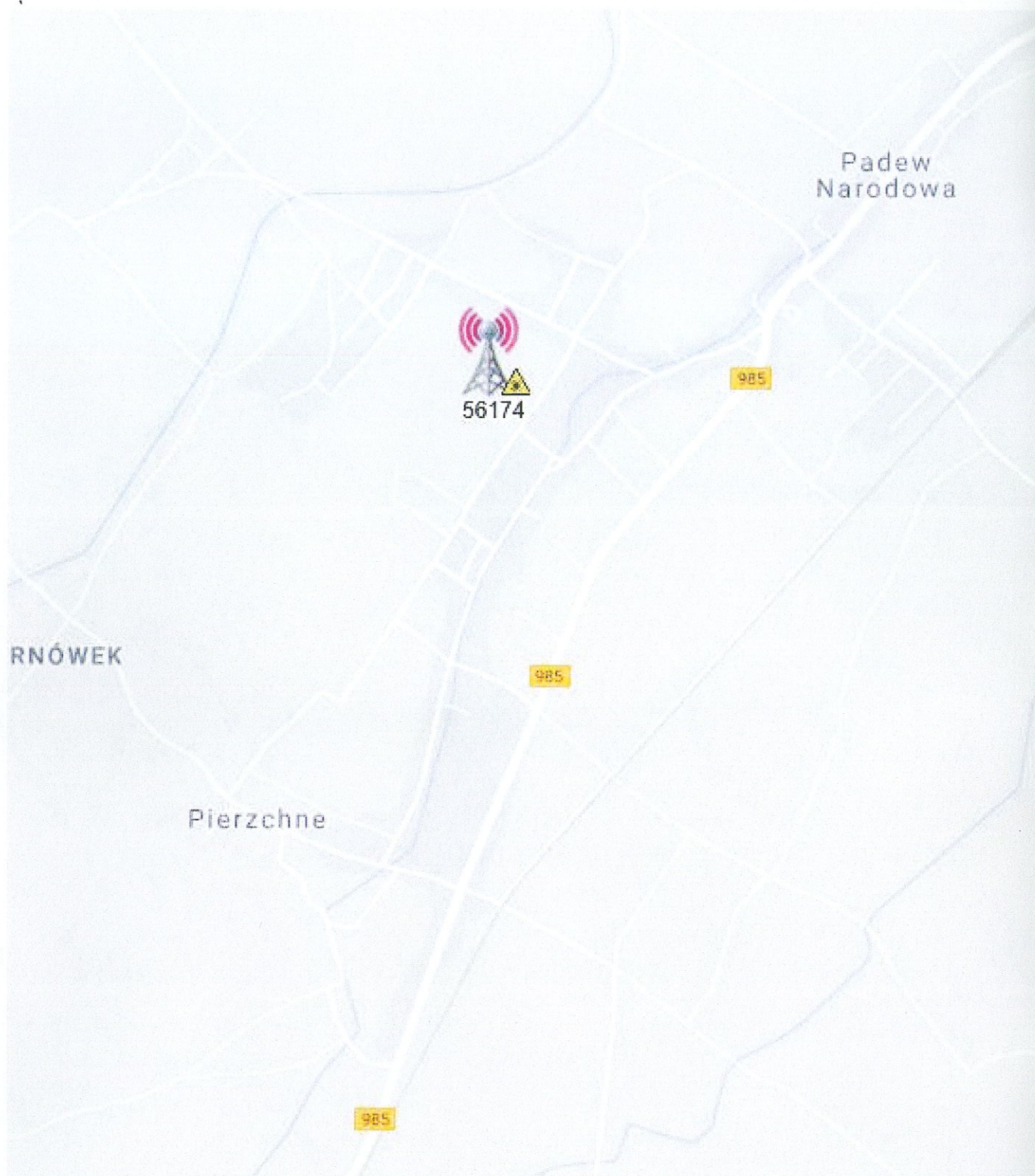

Paweł Papka

NetWorkSI Sp. z o.o.
Specjalista ds. Pomiarów PEM
Laboratorium
Badań Środowiskowych


Arkadiusz Mrozek

Koniec sprawozdania

Sprawozdanie z badań bez pisemnej zgody laboratorium nie może być powielane inaczej niż w całości.
Wynik przedstawione w niniejszym sprawozdaniu odnoszą się wyłącznie do badanego obiektu i do warunków i konfiguracji urządzeń w dniu wykonywania pomiarów.

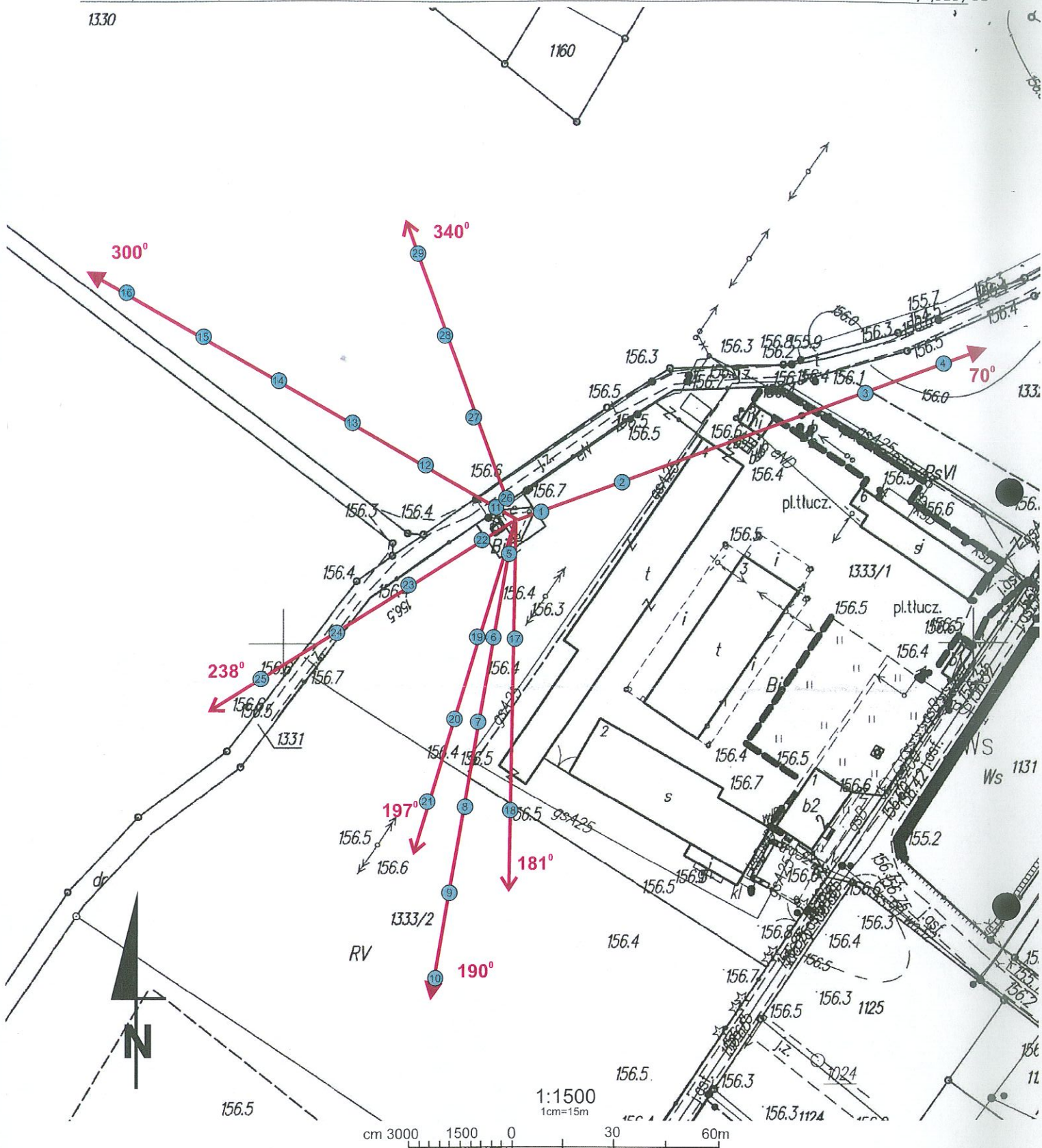





Załącznik nr 1

Instalacja radiokomunikacyjna T-Mobile Polska S.A. 56174 (20176N!) KRZ_PADEW_NARODOWA
Lokalizacja instalacji

Sprawozdanie z badań bez pisemnej zgody laboratorium nie może być powielane inaczej niż w całości.
Wynik przedstawione w niniejszym sprawozdaniu odnoszą się wyłącznie do badanego obiektu i do warunków i konfiguracji
urządzeń w dniu wykonywania pomiarów.

1330



Załącznik nr 2	<p>Instalacja radiokomunikacyjna T-Mobile Polska S.A. 56174 (20176N!) KRZ_PADEW_NARODOWA Usytuowanie pionów pomiarowych w otoczeniu instalacji</p>
<p>SKALA 1:1500</p>	<p>Legenda:</p> <p>  Pion pomiarowy  Kierunek oddziaływania anten sektorowych  Kierunek oddziaływania anten radioliniowych </p>

Sprawozdanie z badań bez pisemnej zgody laboratorium nie może być powielane inaczej niż w całości.
Wynik przedstawione w niniejszym sprawozdaniu odnoszą się wyłącznie do badanego obiektu i do warunków i konfiguracji urządzeń w dniu wykonywania pomiarów.



Załącznik nr 3.

Instalacja radiokomunikacyjna T-Mobile Polska S.A. 56174 (20176N!) KRZ_PADEW_NARODOWA
Dokumentacja fotograficzna

Sprawozdanie z badań bez pisemnej zgody laboratorium nie może być powielane inaczej niż w całości.
Wynik przedstawione w niniejszym sprawozdaniu odnoszą się wyłącznie do badanego obiektu i do warunków i konfiguracji urządzeń w dniu wykonywania pomiarów.