

OPIS TECHNICZNY

BRANŻA ARCHITEKTONICZNA

1. Przedmiot i cel inwestycji

Przedmiotem projektu jest remont i przebudowa dwóch łazienek na parterze oraz jednej łazienki na piętrze w internacie placówki szkolno – wychowawczej w Mielcu.

2. Podstawa opracowania

- Zlecenie inwestora
- Wytyczne inwestora
- Wizja lokalna
- Inwentaryzacja i dokumentacja archiwalna
- Obowiązujące przepisy i normy

3. Lokalizacja

Projektowana inwestycja zlokalizowana jest w obszarze działki nr ewid. 2120 położonej w m. Mielec.

4. Ogólna charakterystyka obiektu

Planowane prace budowlane nie zmieniają głównych parametrów zewnętrznych budynku, w tym powierzchni zabudowy, szerokości elewacji frontowej, szerokości elewacji bocznej, wysokości górnej krawędzi elewacji frontowej, ilości kondygnacji, kąta nachylenia połaci dachowych, wysokości głównej kalenicy dachu, jego geometrii oraz kierunku głównej kalenicy dachu. Nie zmienia się również ilość lokali usługowych oraz poziomu posadowienia obiektu.

• Stan istniejący

Pomieszczenia objęte remontem i przebudową znajdują się na parterze i na piętrze, w środkowej części internatu. Korytarze obsługujące te pomieszczenia nie są objęte remontem.

Łazienka nr 1 i 3:

W przedsionku znajduje się umywalka. Z przedsionka prowadzą drzwi do trzech pomieszczeń: toalety, umywalni i pom. natrysków. W toalecie wydzielone są ściankami murowanymi niepełnej wysokości dwie kabiny ustępowe. W umywalni znajdują się cztery umywalki. Z umywalni znajduje się wejście do pomieszczenia gospodarczego. W ostatnim pomieszczeniu znajdują się dwa wydzielone natryski oraz dwie umywalki. Wysokość pomieszczenia 3,0cm. Posadzka i ściany do wys. 2,0 m wyłożone są terakotą i glazurą. Instalacje sanitarne prowadzone częściowo po wierzchu, częściowo pod tynkiem. Stan techniczny pomieszczenia i wyposażenia sanitarnego jest zły i wymaga pilnego remontu.



Fotografia 1. Istniejące kabiny ustępowe na parterze



Fotografia 2. Istniejący natrysk na parterze



Fotografia 3. Istniejąca umywalnia na parterze

Łazienka nr 2:

W łazience zlokalizowana jest wanna wraz z kompletem uchwytów, umywalka oraz miska ustępową. Wysokość pomieszczenia 3,0m. Posadzka i ściany do wys. 2,0m wyłożone są terakotą i glazurą. Instalacje sanitarne prowadzone częściowo po wierzchu, częściowo pod tynkiem. Stan techniczny pomieszczenia i wyposażenia sanitarnego jest zły i wymaga pilnego remontu.



Fotografia 4. Istniejąca wanna w łazience



Fotografia 5. Istniejąca umywalka oraz miska ustępowa

Niniejsze opracowanie oparte jest na archiwalnej dokumentacji projektowej oraz własnej inwentaryzacji. Fotografie przedstawiają stan obecny łazienek.

5. Zakres robót budowlanych

Zakres robót obejmuje:

- przebudowę układu ścian wewnętrznych
- remont posadzek, ścian i sufitów
- wymianę drzwi wejściowych
- wymianę okien
- wymianę przyborów sanitarnych i armatury
- wymianę instalacji sanitarnych (instalacja wod-kan, co)

Planowane prace dotyczą wyłącznie wnętrza budynku. Łazienki dostępne są bezpośrednio z korytarza komunikacji ogólnej.

6. Wytyczne do opracowań branżowych

- Wytyczne do wyposażenia pomieszczeń

W pomieszczeniach WC powinny znajdować się umywalka z ciepłą i zimną wodą, dozownik z mydłem w płynie, pojemnik z ręcznikami jednorazowego użytku oraz pojemnik na zużyte ręczniki i środki higieny. W toaletach należy przewidzieć oświetlone lustro.

- Wytyczne do wykończenia pomieszczeń

Podłogi w pomieszczeniach sanitarnych powinny być wykonane z materiałów zmywalnych, antypoślizgowych np. płytek ceramicznych, gresowych.

Ściany w pomieszczeniach sanitarnych, zapleczu magazynowym powinny być wyłożone do wysokości min. 2,00 m płytkami ceramicznymi. Ściany w pozostałych pomieszczeniach należy pomalować farbą emulsyjną.

Okna posiadają konstrukcję zapobiegającą gromadzeniu się brudu.

Drzwi powinny być łatwe do czyszczenia.

Wszystkie otwory zewnętrzne np.: progi, połączenia instalacyjne, wyloty wentylacyjne itp. Należy zabezpieczyć poprzez zastosowanie zdejmowalnych i łatwych do czyszczenia siatek.

- Wytyczne do instalacji wody zimnej, ciepłej i kanalizacyjnej

Woda zimna zapewniona będzie z projektowanego przyłącza wodociągowego.

Woda ciepła dostarczona będzie z przepływowego podgrzewacza gazowego

Ścieki sanitarne odprowadzane będą do bezodpływowego zbiornika na nieczystości ciekłe.

- Wytyczne do instalacji elektrycznej

Energia elektryczna potrzebna do zasilania urządzeń i oświetlenia pomieszczeń zapewniona będzie z istniejącej i projektowanej instalacji elektrycznej.

- Wytyczne do instalacji wentylacji

Wentylacja pomieszczeń w budynku zapewniona zostanie poprzez wentylację grawitacyjną.

7. Kolorystyka

- Posadzki: gres biały o wym. 60x60 cm

- Ściany: glazura

- Płytki ściennie ceramiczne o wym. 15x15 cm w kolorze kobaltowym
- Płytki ściennie ceramiczne o wym. 15x15 cm w kolorze białym
- Płytki ściennie ceramiczne o wym. 20x20 cm w kolorze pistacjowym
- Płytki ściennie ceramiczne o wym. 20x20 cm w kolorze kobaltowym

- Ściany malowane: kolor w kolorze białym, kobaltowym i pistacjowym

- Sufity białe

- Drzwi białe

- Okna białe

Wygląd wszelkich robót wykończeniowych podlega wcześniejszej akceptacji przez Inwestora na podstawie próbek lub powierzchni/elementów wzorcowych.

8. Projektowane rozwiązania

- Demontaż wyposażenia

Demontażowi podlegają wszystkie elementy wyposażenia takie jak: drzwi wewnętrzne i okna wraz z ościeżnicami, urządzenia sanitarne, armatura sanitarna, grzejniki, wpusty,

obudowy instalacji oraz wszystkie instalacje sanitarne i elektryczne w obrębie pomieszczeń. Należy skuć okładziny ceramiczne i posadzki we wszystkich pomieszczeniach objętych remontem i przebudową. Nie przewiduje się wykorzystania elementów z demontażu. Zdemontowane elementy stanowią własność inwestora. Wykonawca robót jest zobowiązany do utylizacji wskazanych elementów oraz przedłożenia inwestorowi stosownych dokumentów, potwierdzających wykonanie wskazanej czynności.

- Rozbiórki

Rozbiórka zostanie przeprowadzona z użyciem lekkiego sprzętu mechanicznego i narzędzi ręcznych poprzez rozebranie ścian działowych w obrębie łazienek oraz poszerzenia otworów drzwiowych w sposób nie powodujący naruszenia i uszkodzenia pozostałej konstrukcji budynku. Projektowane drzwi do łazienek mają mieć szerokość 100 cm w świetle przejścia.

Kolejność rozbiórki ścian działowych:

- demontaż urządzeń sanitarnych i zabezpieczenie gniazd instalacji elektrycznych;
- odcięcie i rozebranie istniejących ścian działowych;
- ostrożne skucie i rozebranie okładziny z płytek ceramicznych;
- ostrożne rozebranie części przewodów instalacji sanitarnej i elektroenergetycznej;
- wykucie bruzd dla nowych przewodów instalacji sanitarnej i elektroenergetycznej;
- uporządkowanie pomieszczenia, wypełnienie bruzd po rozebranych przewodach i przygotowanie do dalszych prac.

Roboty należy prowadzić tak, aby demontaż jednego elementu nie powodował spadania lub zawalenia się innego. Sposób zapewnienia bezpieczeństwa ludzi i mienia podczas robót rozbiórkowych zgodnie z przepisami Rozporządzenia Ministra Infrastruktury z dnia 6 lutego 2003 r. w sprawie bezpieczeństwa i higieny pracy podczas wykonywania robót budowlanych (Dz. U. Nr 47, poz. 401) oraz Rozporządzenia Ministra Pracy i Polityki Socjalnej z dnia 26 września 1997 r. w sprawie ogólnych przepisów bezpieczeństwa i higieny pracy (Tekst jednolity: Dz. U. z 2003 r. Nr 169, poz. 1650).

Zagospodarowanie odpadów porozbiórkowych nastąpi w sposób przewidziany w przepisach ustawy z dnia 27 kwietnia 2001 r. o odpadach (Dz. U. Nr 62, poz. 628 z późn. zm.).

- Roboty budowlane

Ścianki między poszczególnymi kabinami ustępowymi i natryskami w łazienkach wspólnych murować z cegły grubości 12 cm. Należy zamurować drzwi do pomieszczenia gospodarczego i wnękę pod oknem. Ściany po usuniętej okładzinie ceramicznej oczyścić z resztek kleju i zaprawy. Powierzchnie ścian istniejących przewidziane do obłożenia nową glazurą wyrównać zaprawą. Sufity i ściany nad glazurą zaciągnąć szpachlą gipsową dla uzyskania równej powierzchni.

Po wykonywaniu nowych ścian, a także wykonaniu instalacji kanalizacyjnej na posadzkach należy położyć płytki gresowe.

Ściany w obrębie przedmiotowych pomieszczeń obłożyć do wysokości min. 2,0m płytkami ceramicznymi, glazurowanymi.

W pomieszczeniu łazienki nr 2 zabudować płytami g-k stelaż pod miskę ustępową. W łazienkach nr 1 i 3 obudować płytami g-k nowe piony kanalizacyjne.

Istniejące ściany wyszpachlować i zagruntować. Malować minimum dwukrotnie, do uzyskania jednolitego koloru. Wszystkie sufity malować farbą emulsyjną do wnętrz, białą matową o podwyższonych parametrach wytrzymałościowych. Wszystkie ściany ponad glazurą w obrębie łazienek malowane farbą silikatową do wnętrz białą matową, odporną na zmywanie. Należy stosować wyłącznie farby z atestem do stosowania w pomieszczeniach przeznaczonych na pobyt ludzi.

Drzwi wejściowe do łazienek wykonać jako pełne, wzmocnione (do szpitali i ośrodków użyteczności publicznej z ościeżnicą regulowaną na odpowiednia gr. ściany) o szerokości w świetle 100 cm i wysokości w świetle 200 cm. Drzwi wewnętrzne do toalet o szerokości w świetle 90 cm i wysokości w świetle 200 cm z ościeżnicą regulowaną na grubość ścianki 12 cm.

Istniejące okna drewniane należy wymienić na nowe, z PCV.

- Montaż urządzeń sanitarnych wraz z osprzętem i wyposażeniem

Łazienka nr 2:

Umywalka:

- umywalka o wymiarach 55x55 cm z otworem i przelewem, mocowana na śrubach,
- montaż na wysokości 80 cm nad posadzką,
- syfon umywalkowy bezpośrednio przy ścianie żeby nie ograniczać przestrzeni dla kolan osobom poruszającym się na wózku,
- wolna przestrzeń manewrowa przed umywalką minimum 90x120 cm,
- przy umywalce zamontować uchwyt prosty 60 cm przy ścianie oraz uchylny 60cm od strony natrysku – uchwyty nierdzewne,
- przy umywalce zamontować baterię stojącą z długim uchwytem lekarskim,
- nad umywalką, na wysokości 100 cm od posadzki zamontować lustro uchylne 60x45cm.

Miska ustępowa:

- miska ustępowa wisząca o wymiarach 70x53,6x34 cm zamontowana na elemencie montażowym. Stelaż z płuczką podtynkową i możliwością montażu do niego uchwytów wysięgnikowych, z przyciskiem uruchamiającym dwudzielny. Miska ustępowa wyposażona w dopasowaną deskę sedesową antybakteryjną dla osób niepełnosprawnych,
 - wysokość siedziska miski ustępowej (mierzona do górnej części deski) wynosi 46 cm,
 - pole manewrowe przed miską ustępową 150x150 cm,
 - z prawej strony miski wolna przestrzeń wynosząca co najmniej 95 cm,
 - przy misce ustępowej, od strony ściany zamontować uchwyt kątowy 30x60 cm, a od strony wolnej przestrzeni uchwyt uchylny 60cm. Montaż na wysokości 80 cm nad posadzką.
- Uchwyty nierdzewne

Kabina prysznicowa:

- kabina prysznicowa niezamknięta, o wymiarach 100x110 cm, bez progu,
- powierzchnia natrysku z płytek, ułożonych ze spadkiem 1% w kierunku odwodnienia liniowego, podłoga antypoślizgowa,
- w kabinie należy zamontować siedzisko, składane, wysokość montażu 46 cm,
- uchwyty poziomy kątowy 60x120cm oraz dodatkowy uchwyt pionowy 60cm,
- zestaw natryskowy podtynkowy, z deszczownicą i słuchawką,
- odwodnienie liniowe, nierdzewne.

Łazienka nr 1 i 3:

Umywalka:

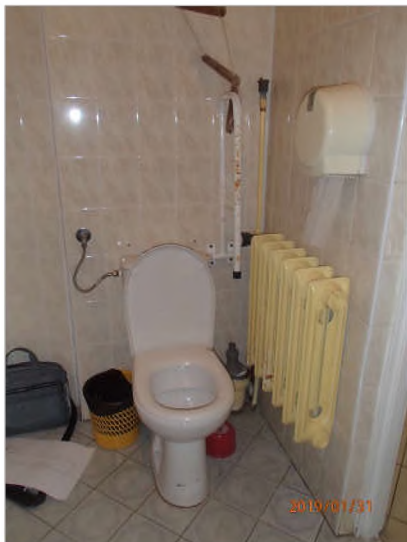
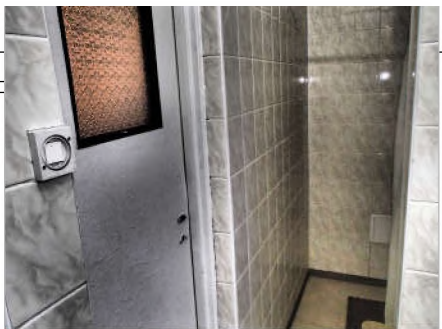
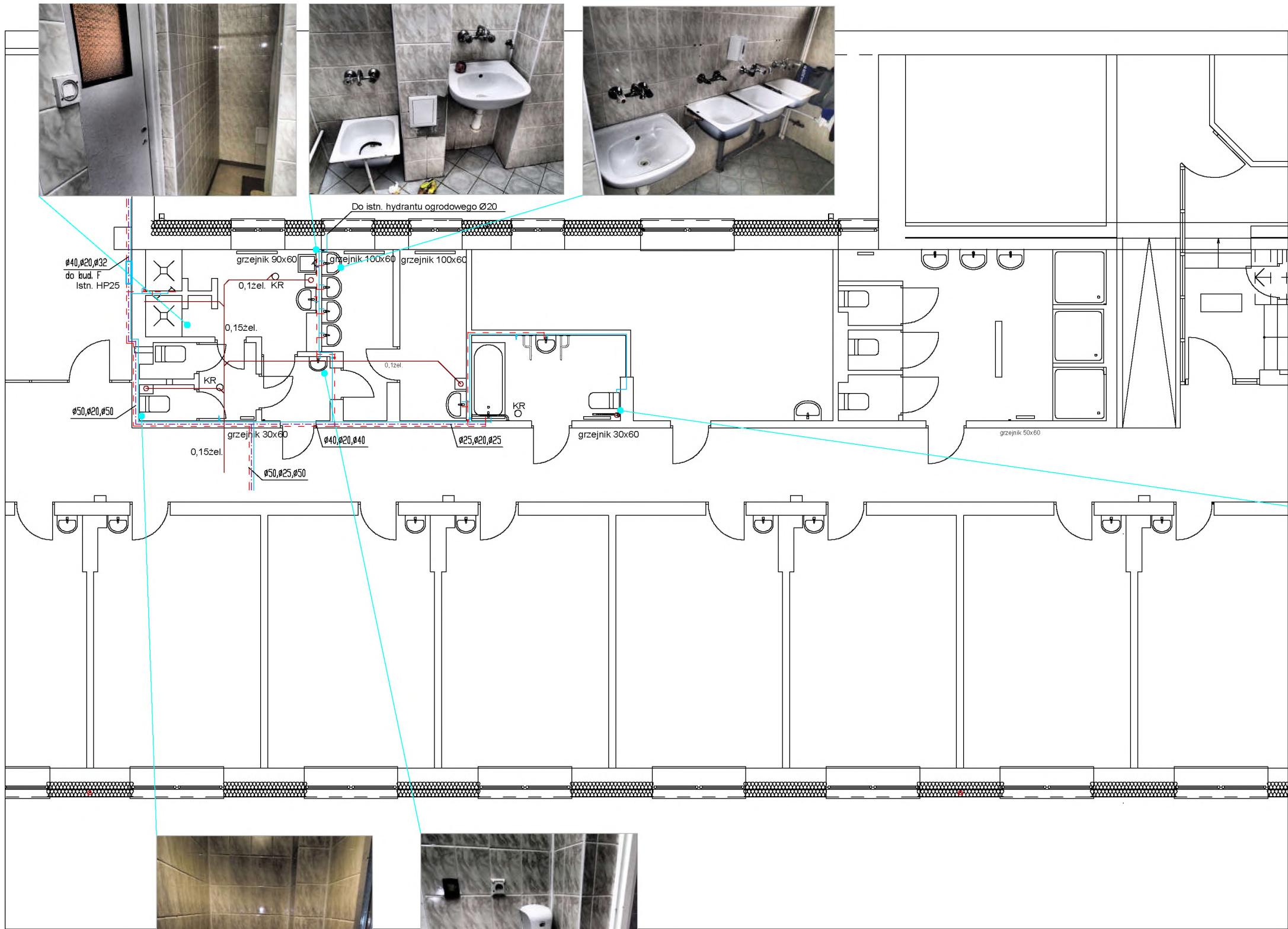
- umywalka o wymiarach 55x55 cm z otworem i przelewem, mocowana na śrubach,
- montaż na wysokości 80 cm nad posadzką,
- syfon umywalkowy bezpośrednio przy ścianie żeby nie ograniczać przestrzeni dla kolan osobom podjeżdżającym na wózku,
- wolna przestrzeń manewrowa przed umywalką minimum 90x120 cm,
- przy umywalce zamontować uchwyt stały 60cm – uchwyty nierdzewne,
- przy umywalce zamontować baterię stojącą z długim uchwytem lekarskim,
- nad umywalką, na wysokości 100 cm od posadzki zamontować lustro.

Miska ustępowa:

- miska ustępowa stojąca, kompaktowa dla osób niepełnosprawnych o wymiarach 65,5x36,5x46 cm, ze spłuczką. Miska ustępowa wyposażona w dopasowaną deskę sedesową antybakteryjną dla osób niepełnosprawnych,
 - przy misce ustępowej, od strony ściany zamontować uchwyt kątowy 30x60 cm, a od strony wolnej przestrzeni uchwyt uchylny 60cm. Montaż na wysokości 80 cm nad posadzką.
- Uchwyty nierdzewne

Kabina natryskowa:

- kabina prysznicowa niezamknięta, bez progu,
- powierzchnia natrysku z płytek, ułożonych ze spadkiem 1% w kierunku odwodnienia liniowego, podłoga antypoślizgowa,
- w kabinie należy zamontować siedzisko, składane, wysokość montażu 46 cm,
- uchwyty poziomy kątowy 60x120 cm oraz dodatkowy uchwyt pionowy 60cm,
- zestaw natryskowy podtynkowy, z deszczownicą i słuchawką,
- odwodnienie liniowe, nierdzewne.



NADRZĘDNA JEDNOSTKA INWESTYCYJNA



KOMPLEKSOWA OBSŁUGA INWESTYCJI BUDOWLANYCH

39-300 Mielec, al. Niepodległości 20/32
tel. 017 788 10 90, fax: 017 788 10 91 kom. 796 100 130
www.rexi.pl biuro@rexip.l

INWESTOR:

**Powiat Mielecki
Ul. Wyspiańskiego 6
39-300 Mielec**

NAZWA OBIEKTU BUDOWLANEGO:

**„Przebudowa oraz remont łazienek w Powiatowym
Zespole Placówek Szkłono - Wychowawczych w Mielcu
w zakresie dostosowania ich do potrzeb osób
niepełnosprawnych”**

ADRES OBIEKTU BUDOWLANEGO:

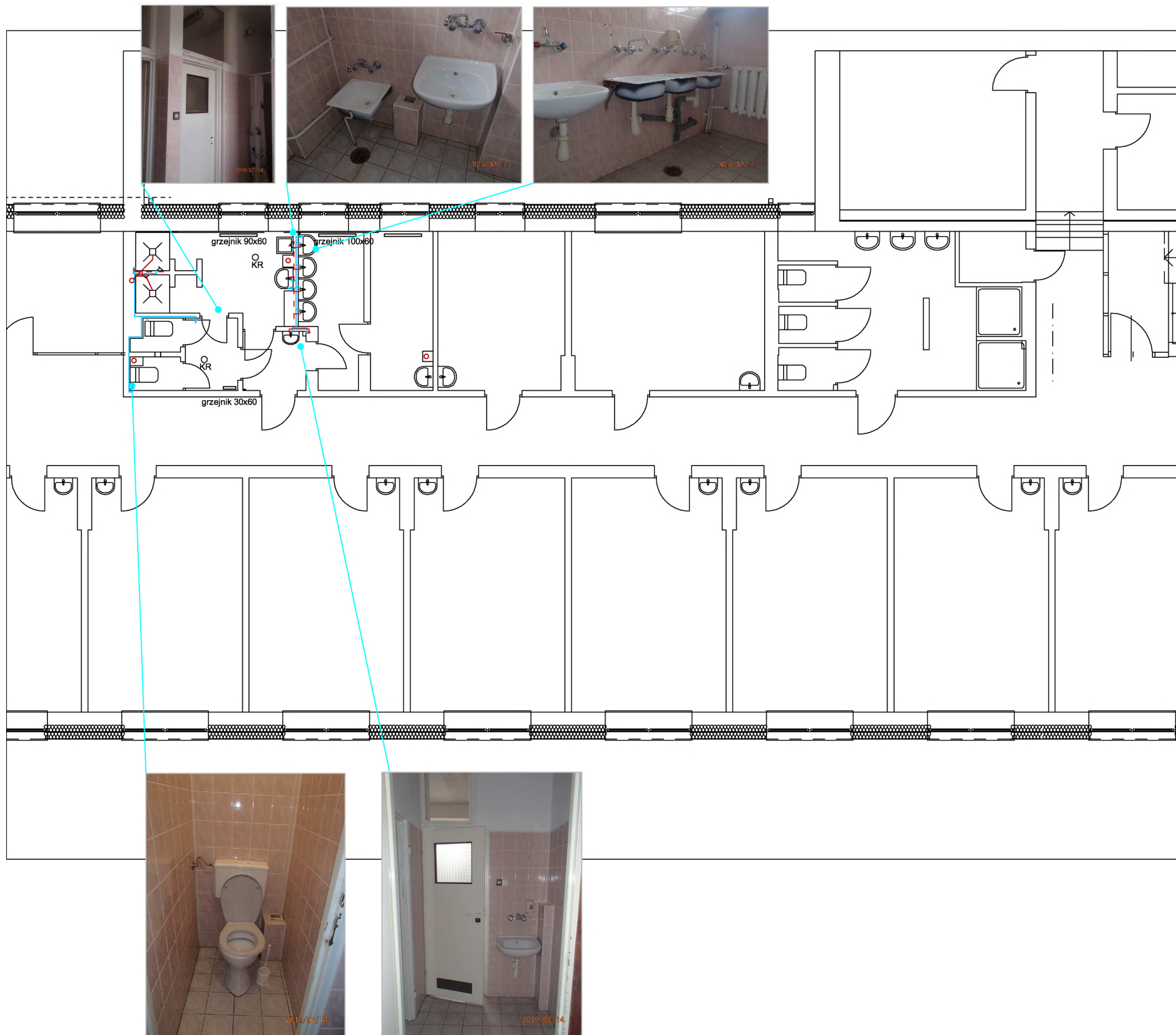
**ul. Królowej Jadwigi 1
39-300 Mielec**

Tytuł/ Nazwa:

Rzut parteru - inwentaryzacja

Data:	Luty 2019	Skala:	1:100
AUTOR PROJEKTU/ PROJEKTANT GŁÓWNY:	mgr inż. PIOTR CHMURA upr. PDK/046/PW/0108	02.2019	
PROJEKTANT: SPEC. ARCHITEKTONICZNA	mgr inż. arch. GRZEGORZ GAJ upr. 31/PK/0002015	02.2019	
PROJEKTANT: SPEC. IST. SANITARNE	mgr inż. FILIP BELHAOUANE upr. PDK/0010/PW/0317	02.2019	
Nr rys.	Branża:	Nr Proj.	
I - 1	Inwentaryzacja	07/rexi/2019	

Wszelkie prawa zastrzeżone, łącznie z prawem reprodukcji lub udostępniania osobom trzecim tego rysunku lub części dokumentacji, bez pisemnego upoważnienia jest zabronione. (Dz.U.24/1994, poz.83, art. 115-118 z późn. zmianami)



NADRZĘDNA JEDNOSTKA INWESTYCYJNA

KOMPLEKSOWA OBSŁUGA INWESTYCJI BUDOWLANYCH
39-300 Mielec, al. Niepodległości 20/32
tel. 017 788 10 90, fax: 017 788 10 91 kom. 796 100 130
www.rexi.pl biuro@rexi.pl

INWESTOR:
Powiat Mielecki
Ul. Wyspiańskiego 6
39-300 Mielec

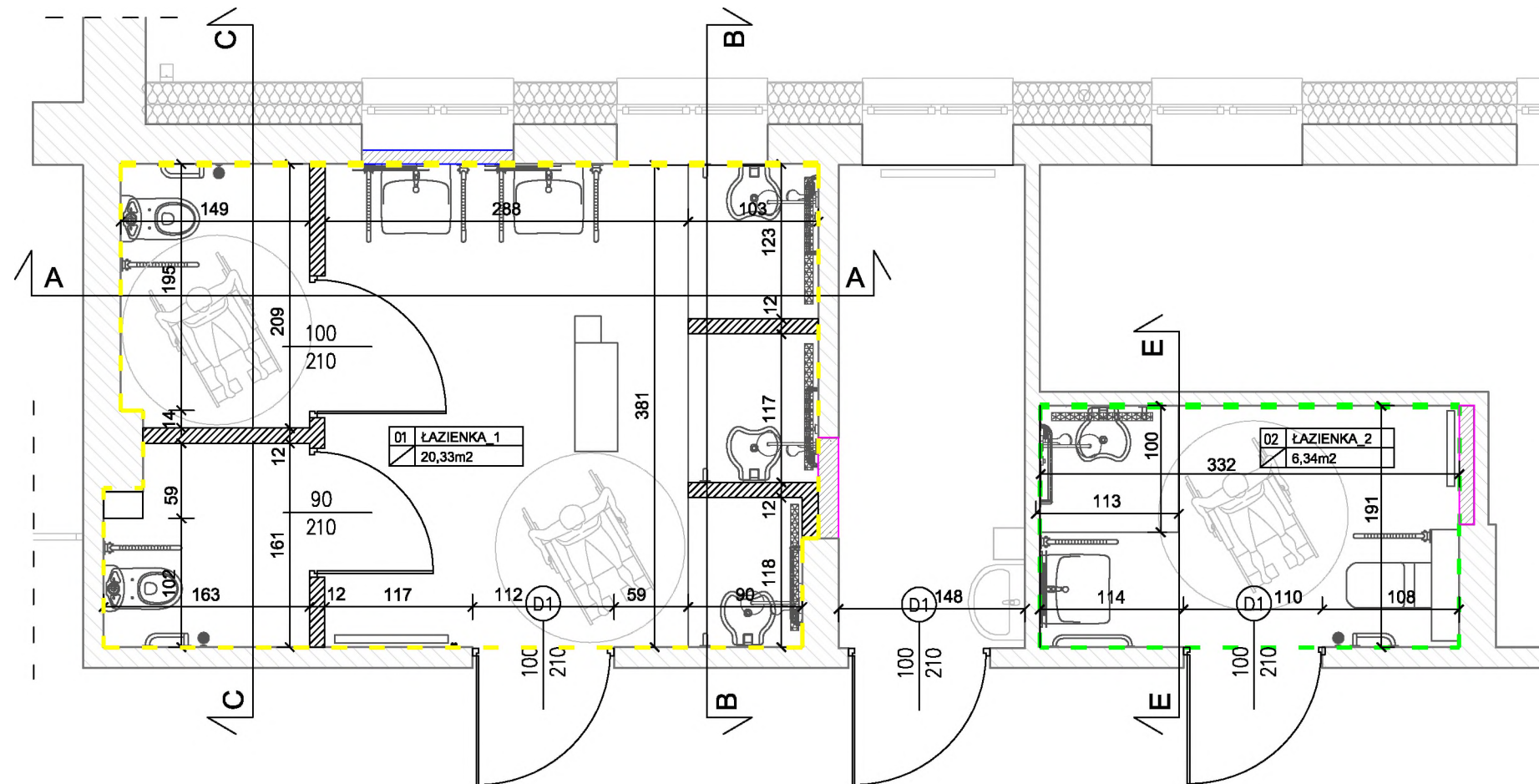
NAZWA OBIEKTU BUDOWLANEGO:
„Przebudowa oraz remont łazienek w Powiatowym Zespole Placówek Szkłono - Wychowawczych w Mielcu w zakresie dostosowania ich do potrzeb osób niepełnosprawnych”

ADRES OBIEKTU BUDOWLANEGO:
ul. Królowej Jadwigi 1
39-300 Mielec

Tytuł/ Nazwa:
Rzut piętra - inwentaryzacja

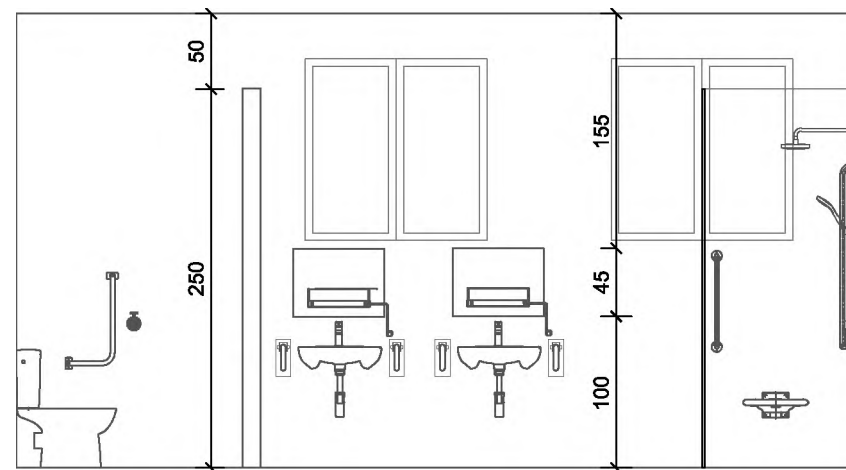
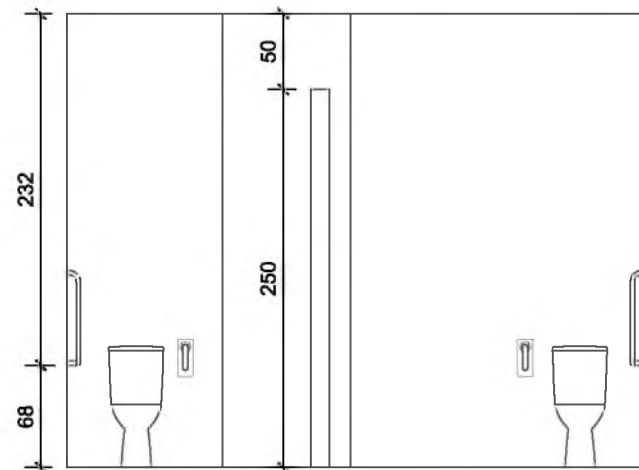
Data:	Luty 2019	Skala:	1:100
AUTOR PROJEKTU/PROJEKTANT GŁÓWNY:	mgr inż. PIOTR CHMURA upr. PDK0046/PWOK/08	02.2019	
PROJEKTANT: SPEC. ARCHITEKTONICZNA	mgr inż. arch. GRZEGORZ GAJ upr. 31/PKOK/2015	02.2019	
PROJEKTANT: SPEC. IST. SANITARNE	mgr inż. FILIP BELHAOUANE upr. PDK0310/PWOS/17	02.2019	
Nr rys.	Branża:	Nr Proj.	
I - 2	Inwentaryzacja	07/rexi/2019	

Wszelkie prawa zastrzeżone, łącznie z prawem reprodukcji lub udostępniania osobom trzecim tego rysunku lub części dokumentacji, bez pisemnego upoważnienia jest zabronione. (Dz.U.24/1994, poz.83, art. 115-118 z późn. zmianami)



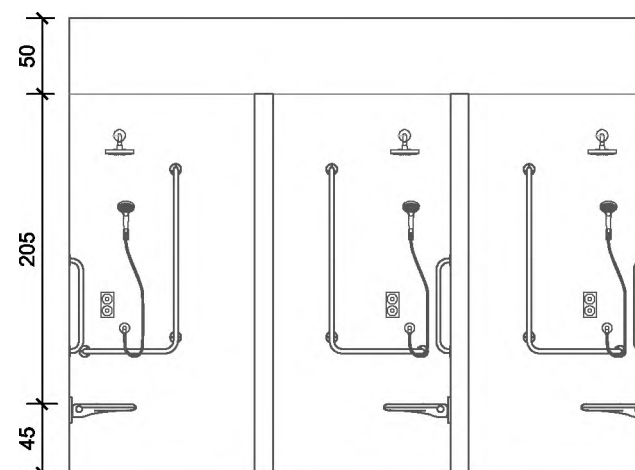
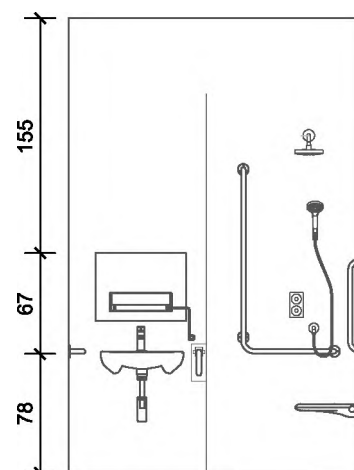
C-C

A-A



E-E

B-B



	projektowane ściany
	aranżacja łazienek wraz z projektowaną lokalizacją urządzeń sanitarnych
	wnęka w ścianie pod oknem przeznaczona do zamurowania
	fragment ściany przeznaczony do zamurowania
	pomieszczenia higieniczno-sanitarne objęte projektem przebudowy i remontu
	pomieszczenie higieniczno-sanitarne objęte projektem remontu

NADRZĘDNA JEDNOSTKA INWESTYCYJNA



KOMPLEKSOWA OBSŁUGA INWESTYCJI BUDOWLANYCH

39-300 Mielec, al. Niepodległości 20/32
tel. 017 788 10 90, fax: 017 788 10 91 kom. 796 100 130
www.rexi.pl

biuro@rexil.pl

INWESTOR:

**Powiat Mielecki
Ul. Wyspiańskiego 6
39-300 Mielec**

NAZWA OBIEKTU BUDOWLANEGO:

**„Przebudowa oraz remont łazienek w Powiatowym
Zespole Placówek Szkolno-Wychowawczych w Mielcu
w zakresie dostosowania ich do osób
niepełnosprawnych”**

ADRES OBIEKTU BUDOWLANEGO:

ul. Królowej Jadwigi 1
39-300 Mielec

Tytuł/ Nazwa:

Rzut parteru

Data:

Luty 2019

Skala:

1:50

AUTOR PROJEKTU/
PROJEKTANT
GŁÓWNY:

mgr inż. PIOTR CHMURA
upr. PDK0048/PWOK/08

02.2019

PROJEKTANT:
SPEC. ARCHITEKTONICZNA

mgr inż. arch. GRZEGORZ GAJ
upr. 31/PK0000/2015

02.2019

Nr rys.

A - 1

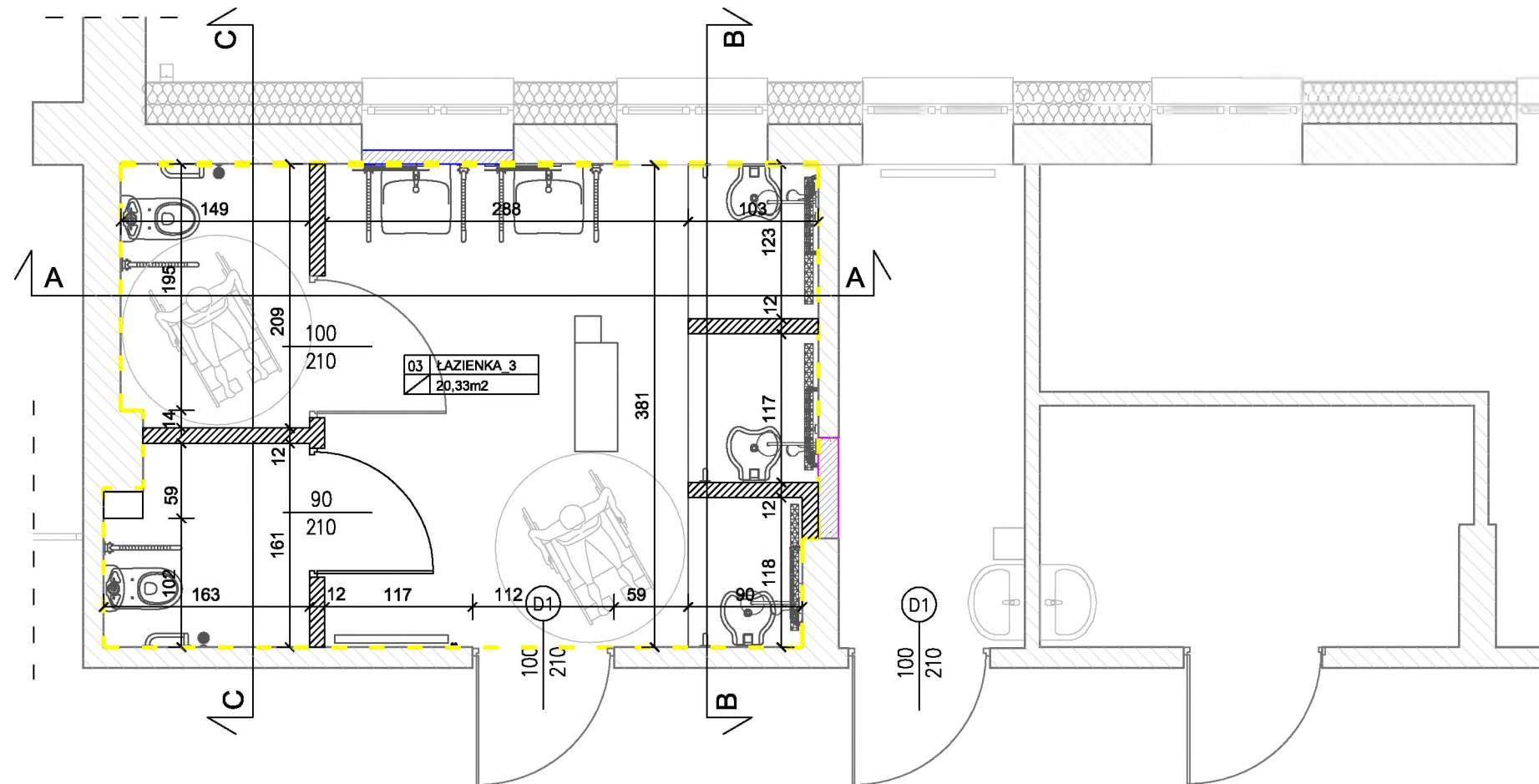
Branża:

Architektura

Nr Proj.

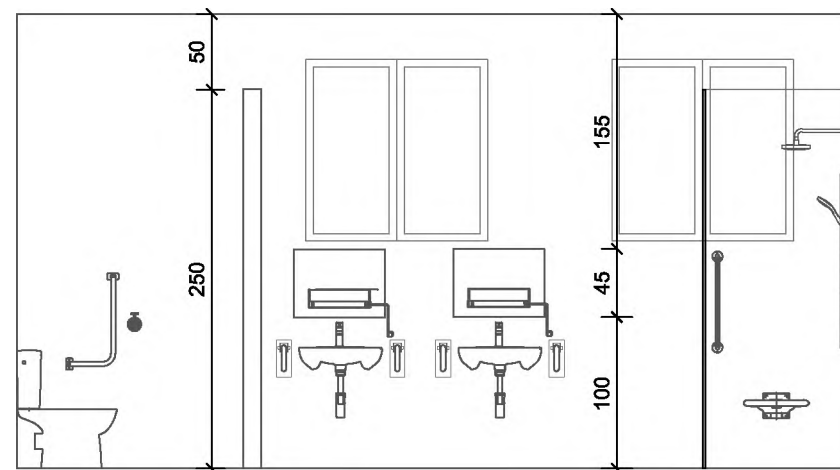
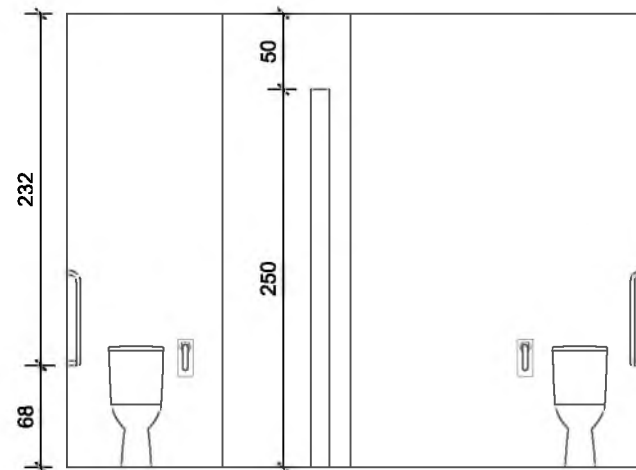
07/rexil/2019

Wszelkie prawa zastrzeżone, łącznie z prawem reprodukcji lub udostępniania osobom trzecim tego rysunku lub części dokumentacji, bez pisemnego upoważnienia jest zabronione. (Dz.U.24/1994, poz.83, art. 115-118 z późn. zmianami)

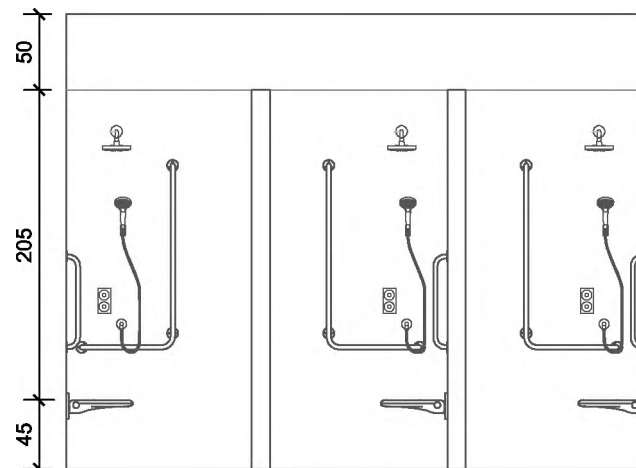


C-C

A-A



B-B



	projektowane ściany
	aranżacja łazienek wraz z projekowaną lokalizacją urządzeń sanitarnych
	wnęka w ścianie pod oknem przeznaczona do zamurowania
	fragment ściany przeznaczony do zamurowania
	pomieszczenia higieniczno-sanitarne objęte projektem przebudowy i remontu

NADRZĘDNA JEDNOSTKA INWESTYCYJNA



KOMPLEKSOWA OBSŁUGA INWESTYCJI BUDOWLANYCH

39-300 Mielec, al. Niepodległości 20/32
tel. 017 788 10 90, fax: 017 788 10 91 kom. 796 100 130
www.rexi.pl biuro@rexi.pl

INWESTOR:

**Powiat Mielecki
Ul. Wyspiańskiego 6
39-300 Mielec**

NAZWA OBIEKTU BUDOWLANEGO:

**„Przebudowa oraz remont łazienek w Powiatowym
Zespole Placówek Szkłono - Wychowawczych w Mielcu
w zakresie dostosowania ich do potrzeb osób
niepełnosprawnych”**

ADRES OBIEKTU BUDOWLANEGO:

**ul. Królowej Jadwigi 1
39-300 Mielec**

Tytuł/ Nazwa:

Rzut piętra

Data:

Luty 2019

Skala:

1:50

AUTOR PROJEKTU/
PROJEKTANT
GŁÓWNY:

mgr inż. PIOTR CHMURA
upr. POK048/PWOK008

02.2019

PROJEKTANT:
SPEC. ARCHITEKTONICZNA

mgr inż. arch. GRZEGORZ GAJ
upr. 31/PKOK002/2015

02.2019

Nr rys.

A - 2

Branża:

Architektura

Nr Proj.

07/rexi/2019

Wszelkie prawa zastrzeżone, łącznie z prawem reprodukcji lub udostępniania osobom trzecim tego rysunku lub części dokumentacji, bez pisemnego upoważnienia jest zabronione. (Dz.U.24/1994, poz.83, art. 115–118 z późn. zmianami)