

„BUDOWA INFRASTRUKTURY SPORTOWEJ NA TERENIE II LO W MIELCU- PRZEBUDOWA I ROZBUDOWA BOISKA SPORTOWEGO WRAZ Z BUDOWĄ ZAPLECZA SANITARNO- SZATNIOWEGO I INFRASTRUKTURĄ TECHNICZNĄ ”

SPECYFIKACJE TECHNICZNE WYKONANIA I ODBIORU ROBÓT DO DOKUMENTACJI
PROJEKTOWEJ J.W. Działka nr ewid. 1657/13; 1658/1 obręb 2 Osiedle gmina Mielec

ST 01 08 ROBOTY ZBROJENIOWE (CPV 45262310-7)

1. WSTĘP
 - 1.1. Przedmiot specyfikacji technicznej
 - 1.2. Zakres stosowania ST
 - 1.3. Zakres robót objętych ST
 - 1.4. Określenia podstawowe
2. MATERIAŁY
 - 2.1. Warunki ogólne stosowania materiałów
 - 2.2. Wymagania szczegółowe dla materiałów
3. SPRZĘT
 - 3.1. Ogólne wymagania dotyczące sprzętu
 - 3.2. Sprzęt do wykonania robót zbrojarskich
4. TRANSPORT
 - 4.1. Składowanie materiałów
5. WYKONANIE ROBÓT
 - 5.1. Ogólne zasady wykonania robót
 - 5.2. Przygotowanie zbrojenia
 - 5.3. Montaż zbrojenia
 - 5.4. Zbrojenie belek
- 5.5. ZASADY BHP
- 5.6. Instalacja odgromowa
6. KONTROLA JAKOŚCI ROBÓT
 - 6.1. Ogólne zasady kontroli
 - 6.2. Zakres badań prowadzonych w czasie budowy
 - 6.3. Tolerancje cięcia, gięcia i montażu zbrojenia
 - 6.4. Kontrola jakości robót zbrojarskich
7. OBMIAR ROBÓT
 - 7.1. Jednostka obmiarowa
8. ODBIÓR ROBÓT
 - 8.1. Ustalenia ogólne dotyczące odbioru robót
9. PODSTAWY PŁATNOŚCI
 - 9.1. Cena jednostki obmiarowej obejmuje
10. PRZEPISY ZWIĄZANE

1. WSTĘP

1.1. Przedmiot Specyfikacji Technicznej

Przedmiotem niniejszej ST są wymagania dotyczące wykonania i odbioru robót zbrojeniowych

1.2. Zakres stosowania ST

Specyfikacja Techniczna zawiera informacje oraz wymagania wspólne dotyczące wykonania i odbioru Robót, które zostaną zrealizowane w ramach zadania „BUDOWA INFRASTRUKTURY SPORTOWEJ NA TERENIE II LO W MIELCU-PRZEBUDOWA I ROZBUDOWA BOISKA SPORTOWEGO WRAZ Z BUDOWĄ ZAPLECZA SANITARNO-SZATNIOWEGO I INFRASTRUKTURĄ TECHNICZNĄ” w zakresie wykonania zbrojenia.

1.3. Zakres robót objętych ST

Ustalenia zawarte w niniejszej Specyfikacji mają zastosowanie przy wykonywaniu zbrojenia obiektów budowlanych. Roboty, których dotyczy Specyfikacja obejmują wszystkie czynności umożliwiające i mające na celu wykonanie Robót związanych z

- przygotowaniem zbrojenia,
- montażem zbrojenia,
- kontrolą jakości robót i materiałów.

Zakres robót obejmuje wszystkie elementy podpór i murów, konstrukcje ustrojów niosących, płyty przejściowe, pokrywy chodnikowe oraz konstrukcje związane z wyposażeniem i obsługą obiektów.

Szczegółowy zakres robót związanych z niniejszą ST zawarto w specyfikacjach :

deskowanie i betonowanie ST 01.03 ROBOTY ŻELBETOWE I BETONOWE

1.4. Określenia podstawowe

1.4.1. pręty zbrojenia

pręty proste lub odcinki walcówki dostarczanej w kręgach oraz druty, przycięte i ukształtowane odpowiednio do wymagań projektu

1.4.2. siatki zbrojeniowe

elementy zbrojenia złożone z prętów podłużnych i poprzecznych, połączonych za pomocą, zgrzewania

1.4.3. spajanie

łączenie prętów ze sobą lub z innymi elementami stalowymi za pomocą spawania lub zgrzewania

1.4.4. cięgna sprężające

druty, sploty, pręty lub ich wiązki ze stali o wysokiej wytrzymałości, przeznaczone do sprężania konstrukcji

1.4.5. klasa stali

określanie własności mechanicznych stali zbrojeniowych stosowanych w konstrukcjach żelbetowych, wyrażone literą A i cyfrą 0 lub cyfrą rzymską (w jednym przypadku uzupełnioną literą N) PRZYKŁAD -A-III

1.4.6. charakterystyczna granica plastyczności stali zbrojeniowej

gwarantowana wyraźna granica plastyczności stali zbrojeniowej lub gwarantowana wartość naprężenia odpowiadającego odkształceniu trwałemu stali zbrojeniowej 0,2 %

1.4.7. obliczeniowa granica plastyczności stali zbrojeniowej

wartość uzyskana w wyniku podzielenia charakterystycznej granicy plastyczności stali zbrojeniowej przez częściowy współczynnik bezpieczeństwa dla stali zbrojeniowej.

1.4.8. wytrzymałość charakterystyczna stali zbrojeniowej na rozciąganie

gwarantowana wytrzymałość stali zbrojeniowej na rozciąganie, nie większa niż 1,35 charakterystycznej granicy plastyczności

1.4.9. charakterystyczna granica plastyczności stali sprężającej

gwarantowana wartość naprężenia odpowiadającego odkształceniu trwałemu stali sprężającej 0,1 %

1.4.10. obliczeniowa granica plastyczności stali sprężającej

wartość uzyskana w wyniku podzielenia charakterystycznej granicy plastyczności stali sprężającej przez częściowy współczynnik bezpieczeństwa dla stali sprężającej.

1.4.11. wytrzymałość charakterystyczna stali sprężającej na rozciąganie

gwarantowana wytrzymałość stali sprężającej na rozciąganie

1.4.12. częściowy współczynnik bezpieczeństwa dla stali

współczynnik uwzględniający możliwość występowania niższej granicy plastyczności stali niż charakterystyczna granica plastyczności, a także odchyłki wymiarów przekroju pręta i elementu konstrukcji (nie większe jednak od dopuszczalnych)

Pozostałe określenia są zgodne z obowiązującymi Polskimi Normami oraz z definicjami podanymi w ST 00 01 „Wymagania ogólne”

2. MATERIAŁY

2.1. Warunki ogólne stosowania materiałów

Stal zbrojeniowa dostarczana na budowę powinna odpowiadać wymaganiom podanym w odpowiednich normach. Pręty zbrojeniowe powinny być dostarczane w kręgach lub prostych wiązkach zaopatrzonych w przywieszki zawierające znak wytwórcy, średnicę minimalną, znak stali, numer wytopu i znak obróbki cieplnej oraz posiadać atest hutniczy

2.2. Wymagania szczegółowe dla materiałów

2.2.1. Stal zbrojeniowa Rodzaje stali zbrojeniowej

Stal jest stopem żelaza (Fe) z węglem (C) i innymi pierwiastkami, jak: mangan (Mn), krzem (Si), fosfor (P), siarka (S), chrom (Cr), nikiel (Ni), miedź (Cu), molibden (Mo), wolfram (V). Jej gęstość wynosi 7850 kg/m³. Stal zbrojeniową, zależnie od jej właściwości mechanicznych, zalicza się do odpowiedniej klasy jakości. Rozróżnia się pięć klas tej stali: A-0, A-I, A-II, A-III i A-IIIN. W każdej z tych klas stali zbrojeniowej wyróżnia się jej gatunki. Podstawowe parametry charakteryzujące stal zbrojeniową podano w tabl. 1.

Tablica 1

				charakterystyczna f_{yk}	Obliczeniowa f_{yd}
				MPa	
A-0	St0S-b	spajalna	5,5 - 40	220	190
A-I	St3SX-b St3SY-b St3S-b	spajalna		240	210
	PB 240	Trudno spajalna ¹	6-40	240	210
A-II	St50B	Trudno spajalna ¹	6-32	355	310
	18G2-b	spajalna		355	310
	20G2Y-b	spajalna	6-28	355	310
A-III	25G2S	Trudno spajalna ¹	6-40	395	350
	35G2Y		6-20	410	350
	34GS		6-32	410	350
	RB400	spajalna	6-40	400	350
	RB400W			400	350
A-IIIN	20G2VY-b	spajalna	6-28	490	420
	RB500	Trudno spajalna ¹	6-40 ²	500	420
	RB500W	spajalna		500	420

¹ w warunkach budowy niespajalna

² powyżej 32 mm trudno spajalna

Do podstawowych gatunków stali do zbrojenia konstrukcji żelbetowych zalicza się stal klasy A-IIIN gatunku RB500W, A-III gatunek 34GS, A-II gatunek 18G2A, oraz stal klasy A-I gatunku St3S, A-0 gatunek St0S.

Ze względu na najlepsze parametry wytrzymałościowe należy w jak najszerszym zakresie stosować stal A-IIIN

2.2.2. Zasady doboru i dostawy stali zbrojeniowej podstawowych gatunków stali

Klasa i gatunek oraz średnice prętów stosowanego zbrojenia powinny być zgodne z projektem. Niżej podano ogólne zasady doboru stali gatunków najczęściej stosowanych w praktyce.

Pręty ze stali klasy A-0 gatunek są używane jako zbrojenie konstrukcyjne, rozdzielcze i strzemiona w konstrukcjach z betonu oraz jako zbrojenie nośne w elementach o małym stopniu zbrojenia i niskiej klasie betonu. Pręty ze stali klasy A-I gatunku St3SX-b, St3SY-b i St3S-b stosuje się jako zbrojenie nośne w konstrukcjach pracujących pod obciążeniem wielokrotnie zmiennym i dynamicznym, w konstrukcjach narażonych na drgania sejsmiczne, na działanie ciśnienia gazów lub cieczy oraz w konstrukcjach pracujących w środowiskach agresywnych, pod warunkiem zabezpieczenia tych konstrukcji przed korozją. Ze stali klasy A-I gatunku St3SY-b należy wykonywać uchwyty montażowe elementów prefabrykowanych.

Pręty ze stali klasy A-II gatunku 18G2-b stosuje się jako zbrojenie nośne w konstrukcjach pracujących pod obciążeniem wielokrotnie zmiennym i dynamicznym, w podwyższonej temperaturze, narażonych na drgania sejsmiczne, na działanie ciśnienia gazów i cieczy, gwałtowne działanie ciśnienia powietrza (podmuch) oraz pracujących w środowiskach agresywnych, pod warunkiem zabezpieczenia konstrukcji przed korozją.

Podstawowym rodzajem zbrojenia nośnego w konstrukcjach z betonu są pręty ze stali :

klasy A-IIIIN (RB500W) zamiennie BS500S dopuszcza się stosować w konstrukcjach pracujących pod obciążeniem stałym, zmiennym, wielokrotnie zmiennym i dynamicznym w zakresie temperatur od -60oC do + 100oC

Każdorazowo przed zastosowaniem stali konkretnego gatunku stali należy sprawdzić zakres jej stosowania ujęty w normie lub aprobach technicznej,

Oprócz prętów jako zbrojenie konstrukcji żelbetowych stosuje się druty o średnicy 3-5 mm. W elemencie żelbetowym pręty nośne zaleca się wykonywać ze stali jednego gatunku.

Stal zbrojeniową z importu (a także inne gatunki stali, niewymienione wyżej) można stosować wyłącznie po uzyskaniu odpowiedniego dokumentu dopuszczającego do obrotu i stosowania w budownictwie.

Stal zbrojeniowa jest dostarczana jako walcówka w kręgach średnicy 55-do-100 cm i masie do 1000 kg lub w postaci prętów długości 10 do 12 m Pręty ze stali klasy A-0 i A-I są okrągłe, gładkie, a ze stali wyższych klas -okrągłe, żebrowane.

Stal zbrojeniową z importu (a także inne gatunki stali, nie wymienione wyżej) można stosować wyłącznie po uzyskaniu odpowiedniego dokumentu dopuszczającego do obrotu i stosowania w budownictwie.

2.2.3. Stal sprężająca

Stal sprężająca

Do sprężania konstrukcji z betonu należy stosować druty, sploty lub pręty ze stali o wysokiej wytrzymałości.

Druty i sploty sprężające oznacza się podając:

- Charakterystyczną wytrzymałość stali na rozciąganie f_{pk} ,
- Charakterystyczną granicę plastyczności $f_{p0,1k} > 0,85 f_{pk}$,
- Charakterystyczne odkształcenie stali ϵ_{yk} 3,5% odpowiadające maksymalnej sile rozciągającej,
- Klasę, wskazującą na charakterystykę relaksacji stali drutów, splotów i prętów w ciągu 1000h,

-Klasa1 – wysoka relaksacja drutów i splotów (do 12% przy $\sigma_p / f_{pk} = 0,8$)

-Klasa2 – niska relaksacja drutów i splotów (do 4,5% przy $\sigma_p / f_{pk} = 0,8$)

-Klasa3 – niska relaksacja prętów (do 7% przy $\sigma_p / f_{pk} = 0,8$)

- Średnicę :4mm< ϕ <10mm dla drutów, 5,2< ϕ <16mm dla splotów złożonych z 3 lub 7 drutów

- Wytrzymałość zmęczeniową określaną jako minimalny zakres zmian naprężeń

-przy górnym poziomie naprężenia $\sigma_p = 0,7 f_{pk}$ i 2x10⁶ cykli obciążeń:

- $\Delta\sigma \geq 200 \text{ Mpa}$ dla drutów gładkich

- $\Delta\sigma \geq 180 \text{ Mpa}$ dla drutów naginanych

- $\Delta\sigma \geq 190 \text{ Mpa}$ dla splotów z drutów gładkich

- $\Delta\sigma \geq 170 \text{ Mpa}$ dla splotów z drutów naginanych

- Odporność na korozję naprężeniową, badaną przy naprężeniu 0,8 f_{pk} , w roztworze rodanku amonowego NH₄SCN.

Miarą odporności jest czas t do zerwania pojedynczej próbki $t > 1,5 \text{ h}$ oraz $t > 4 \text{ h}$ dla 50% ogólnej liczby próbek badanych

- Wrażliwość splotów na złożony stan naprężenia określaną przez procent obciążenia wytrzymałości f_{pk} przy zrywaniu próbek odgiętych o 200 od prostej na odpowiednim urządzeniu badawczym

Pręty sprężające określa się według:

- wytrzymałości charakterystycznej na rozciąganie f_{pk} ,

- średnicy 15 mm < ϕ < 50 mm,

- siły zrywającej 190 kN < F_{pk} < 1500 kN,

- wytrzymałości zmęczeniowej:

$\Delta\sigma > 200 \text{ Mpa}$ - dla prętów gładkich,

$\Delta\sigma > 180 \text{ MPa}$ - dla prętów żebrowanych,

- odporności na korozję naprężeniową, mierzoną w h do chwili zerwania w roztworze NH₄SCN.

Wszystkie wymienione właściwości gwarantowane są przez producenta stali.

3. SPRZĘT

3.1. Ogólne wymagania dotyczące sprzętu

Ogólne wymagania dotyczące sprzętu podano w ST 00.01 „Wymagania ogólne” pkt. 3. Sprzęt używany przy przygotowaniu i montażu zbrojenia wiotkiego w konstrukcjach powinien spełniać wymagania obowiązujące w budownictwie ogólnym. W szczególności wszystkie rodzaje sprzętu jak: giętarki, prostowarki, zgrzewarki, spawarki powinny być sprawne oraz posiadać fabryczną gwarancję i instrukcję obsługi. Sprzęt powinien spełniać wymagania BHP jak przykładowo osłony zębatych i pasowych urządzeń mechanicznych. Miejsca lub elementy szczególnie niebezpieczne dla obsługi, powinny być specjalnie oznaczone.

Sprzęt ten powinien podlegać kontroli osoby odpowiedzialnej za BHP na budowie. Osoby obsługujące sprzęt powinny być odpowiednio przeszkolone.

3.2. Sprzęt do wykonania robót zbrojarskich

Do wykonywania zbrojenia winny być wykorzystywane następujące urządzenia:

- urządzenia i maszyny do prostowania prętów cienkich /walcówki/ oraz do prostowania prętów cienkich dostarczanych w odcinkach prostych
- urządzenia do cięcia prętów zbrojeniowych na odpowiednią długość
- urządzenia do kształtowania prętów zbrojeniowych
- urządzenia i sprzęt do grzewania i spawania prętów zbrojeniowych

4. TRANSPORT

Ogólne wymagania dotyczące Transportu podano w ST 00 01 „Wymagania ogólne” pkt.4.

4.1. Składowanie materiałów

Stal zbrojeniową należy składować pod zadaszeniem, posortowaną wg wymiarów i gatunków. Odgięte pręty zbrojeniowe powinny być składowane na wydzielonych, uporządkowanych miejscach, w sposób nie powodujący ich uszkodzenia i pomieszania. Druty składowane być winny w magazynie zamkniętym, w kręgach, posortowane wg wymiarów i gatunków

5. WYKONANIE ROBÓT

5.1. Ogólne zasady wykonania Robót

Ogólne wymagania dotyczące wykonania Robót podano w ST 00 01 „Wymagania ogólne” pkt.5.

5.2. Przygotowanie zbrojenia

Zbrojenie elementów żelbetowych jest obecnie przygotowywane w warsztatach zbrojarskich, wyposażonych w niezbędne urządzenia i maszyny. Te warsztaty są urządzone na placu budowy bądź na terenie zaplecza przedsiębiorstwa wykonawczego (jako tzw. zbrojarnie centralne). Dostarczona stal zbrojeniowa (kręgi, pręty, szkielety zbrojenia) powinna być na budowie składowana na placu magazynowym, na podkładach drewnianych (rozstawionych co około 2,0 do 2,5 m) bądź przenośnych stojakach, pod zadaszeniem. Nie wolno układać tej stali bezpośrednio na gruncie.

Pręty zbrojeniowe należy segregować według klas i gatunków, średnicy i długości. Stal w kręgach układa się na placu magazynowym na płask (do ośmiu warstw) lub opierając jeden krąg o drugi.

Przygotowanie i obróbka zbrojenia obejmują takie czynności jak czyszczenie, prostowanie, cięcie, gięcie i montaż.

5.2.1. Czyszczenie prętów

Zbrojenie powinno być oczyszczone, aby zapewnić dobrą współpracę (przyczepność) betonu i stali w konstrukcji. Należy więc usunąć z powierzchni prętów zanieczyszczenia smarami, farbą olejną itp., a także łuszczącą się rdzą (lekki nalot rdzy niełuszczącej się nie jest szkodliwy). W celu usunięcia farb olejnych bądź zatluszczenia stosuje się opalanie lampami benzynowymi (po wypaleniu się zanieczyszczeń pręty wyciera się; jeśli jest to niezbędne - również papierem ściernym). Nalot rdzy łuszczącej się można usunąć za pomocą szczotek drucianych. W razie potrzeby należy zastosować piaskowanie. Pręty, przed ich użyciem do zbrojenia konstrukcji, należy oczyścić z zendry, luźnych płatków rdzy, kurzu i błota. Pręty zbrojenia zatluszczone lub zabrudzone farbą olejną można opalać lampami benzynowymi lub czyścić preparatami rozpuszczającymi tłuszcze. Stal narażoną na choćby chwilowe działanie słonej wody, należy zmyć wodą słodką. Stal pokrytą łuszczącą się rdzą i zabłoconą, oczyszcza się szczotkami drucianymi ręcznie lub mechanicznie lub też przez piaskowanie. Po oczyszczeniu należy sprawdzić wymiary przekroju poprzecznego prętów. Stal tylko zabrudzoną można zmyć strumieniem wody. Pręty oblodzone odmraża się strumieniem ciepłej wody. Możliwe są również inne sposoby czyszczenia stali zbrojeniowej akceptowane przez Kierownika Projektu.

5.2.2. Prostowanie prętów

Dopuszcza się prostowanie prętów za pomocą kluczy, młotków, prostowarek. Dopuszczalna wielkość miejscowego odchylenia od linii prostej wynosi 4 mm. Pręty używane do przygotowania muszą być proste. Dlatego - w przypadku występowania miejscowych zakrzywień - należy te pręty wyprostować przed przystąpieniem do dalszej obróbki (cięcia itd.).

Pręty zbrojeniowe w kręgach można prostować przez wyciąganie za pomocą np. wciągarki. lub mechaniczne prostowanie prętów przy użyciu prostowników mechanicznych. Niekiedy dopuszcza się, zwłaszcza pręty większych średnic, prostuje się ręcznie za pomocą klucza zbrojarskiego, na stole zbrojarskim z odpowiednio umocowanymi trzpieniami.

5.2.3. Cięcie prętów zbrojeniowych

Cięcie prętów należy wykonywać przy maksymalnym wykorzystaniu materiału. Oczyszczone i wyprostowane pręty tną się na odcinki długości wynikającej z projektu. Wskazane jest sporządzenie w tym celu planu cięcia. Stosuje się do tego celu nożyce ręczne, a także (zwłaszcza w przypadku prętów większych średnic) nożyce mechaniczne o napędzie elektrycznym. Nożycami mechanicznymi można przecinać jednocześnie więcej niż jeden pręt. Do cięcia siatek zbrojeniowych stosuje się nożyce hydrauliczne przewoźne. Cięcia można również przeprowadzić przy użyciu mechanicznych noży. Dopuszcza się również cięcie palnikiem acetylenowym

5.2.4. Odgięcia prętów, haki

Promienie gięcia prętów wg wytycznych PNB-03264.

Wymiaru prętów odgiętych podano wzdłuż zewnętrznych krawędzi pręta. Dla strzemion obowiązują wymiary liczone po wewnętrznej krawędzi pręta.

Wewnętrzna średnica odgięcia strzemion i prętów montażowych powinna spełniać warunki podane dla haków. Należy zwrócić szczególną uwagę, przy odbiorze haków i odgięć prętów, na ich zewnętrzną stronę. Niedopuszczalne są tam pęknięcia powstałe podczas wyginania.

Pocięte pręty są następnie wyginane zgodnie z rysunkami zbrojenia podanymi w projekcie.

Pręty można wyginać ręcznie kluczem zbrojarskim, wykorzystując trzpień zamocowany w blacie stołu zbrojarskiego lub za pomocą giętarek ręcznych lub za pomocą giętarek mechanicznych. Można przy tym jednocześnie wyginać więcej niż jeden pręt.

Wygięte pręty zbrojeniowe i strzemiona montuje się bezpośrednio w deskowaniu lub przygotowuje w postaci szkieletów zbrojeniowych. Szkielety krótkich belek i słupów można montować na dwóch lub trzech kozłach. Na tych kozłach układa się pręty dolne zbrojenia belki lub zbrojenia stosowanego przy jednym boku słupa, a następnie nakłada się strzemiona i rozsuwa je zgodnie z rozstawem określonym w projekcie. Po połączeniu strzemion z prętami szkielet odwraca się i wsuwa w strzemiona pozostałe pręty, łącząc je (np. drutem wiązkowym) ze strzemionami. Gotowy szkielet wstawia się w deskowanie. Zbrojenie płyt można układać od razu w deskowaniu. Najpierw na deskowaniu oznacza się kredą lub ołówkiem ciesielskim rozstaw prętów nośnych (głównych) i rozdzielczych. Następnie rozkłada się pręty nośne i na nich układa się i od razu łączy pręty rozdzielcze usytuowane u dołu płyty. Później montuje się pręty rozdzielcze w zagięciach prętów nośnych, a na końcu pręty u góry płyty.

Podobnie montuje się szkielety zbrojeniowe ścian. Na ustawionej jednej stronie deskowania wyznacza się rozstaw prętów. Ustawia się pręty pionowe, a następnie, poczynając od spodu, łączy z nimi pręty poziome. Pionowe pręty ścian i słupów przywiązuje się do prętów wystających z fundamentu lub poprzedniej kondygnacji. Długość zakładu powinna być zgodna z projektem. W celu zapewnienia wymaganej grubości otuliny betonowej zaleca się założyć na pręty specjalne krążki z tworzywa sztucznego. Pręty łączy się w szkielety, stosując zgrzewanie, spawanie lub wiązanie drutem. Połączenia zgrzewane i spawane są sztywne. W deskowaniu można pręty zgrzewać za pomocą przewoźnych zgrzewarek. W zbrojeniach są instalowane zgrzewarki stałe. Do wykonywania siatek zbrojeniowych używa się zgrzewarek wielopunktowych. Pręty ze stali spawalnej można łączyć za pomocą spawania. Wykorzystuje się do tego celu różnego rodzaju spawarki. Pręty należy wiązać wyżarzonym drutem o średnicy 1 mm, stosując np. węzeł prosty pojedynczy lub podwójny bądź węzły krzyżowe albo martwe. Zbrojenie elementów żelbetowych powinno składać się, jeśli to możliwe, z prętów nieprzerwanych na długości jednego przęsła lub jednego elementu konstrukcyjnego. Jeżeli ten warunek nie może być spełniony, to odcinki prętów trzeba w zasadzie łączyć za pomocą spawania lub zacisków mechanicznych. Dopuszcza się też łączenie prętów na zakład. Zaleca się, aby połączenia prętów znajdowały się w przekrojach, których nośność prętów nie jest całkowicie wykorzystana. Rodzaje połączeń spajanych i sposoby ich wykonania są podane w PN-B-03264:2002.

5.3. Montaż zbrojenia

5.3.1. Wymagania ogólne

Układ zbrojenia w konstrukcji musi umożliwić jego dokładne otoczenie przez jednorodny beton. Po ułożeniu zbrojenia w deskowaniu, rozmieszczenie prętów względem siebie i względem deskowania nie może ulec zmianie. W konstrukcję można wbudować stal pokrytą co najwyżej nalotem nie łuszczącej się rdzy. Nie można wbudowywać stali zatłuszczonej smarami lub innymi środkami chemicznymi, zabrudzonej farbami, zabłoconej i oblodzonej, stali, która była wystawiona na działanie słonej wody. Minimalna grubość otuliny zewnętrznej w świetle prętów i powierzchni przekroju elementu żelbetowego jak podano w projekcie.

Układanie zbrojenia bezpośrednio na deskowaniu i podnoszenie na odpowiednią wysokość w trakcie betonowania jest niedopuszczalne. Niedopuszczalne jest chodzenie i transportowanie materiałów po wykonanym szkielecie zbrojeniowym. Ustawianie elementów zbrojenia powinno być wykonywane według przygotowanych schematów zapewniających kolejność robót, przy której wcześniej ułożone elementy będą umożliwiały dalszy montaż zbrojenia. Zbrojenie należy układać po odbiorze deskowań. Zbrojenie powinno być trwale usytuowane w deskowaniu w sposób zabezpieczający od uszkodzeń i przemieszczeń podczas betonowania i zagęszczania mieszanki betonowej. Pręty, siatki i szkielety należy układać w deskowaniu tak, aby grubość otuliny odpowiadała wartościom podanym w projekcie.

5.3.2. Montowanie zbrojenia

Pręty zbrojenia należy łączyć w sposób określony w Dokumentacji Projektowej. Skrzyżowania prętów należy wiązać drutem wiązałkowym, zgrzewać lub łączyć tzw. słupkami dystansowymi. Drut wiązałkowy, wyżarzony o średnicy 1mm, używa się do łączenia prętów o średnicy do 12mm, przy średnicach większych należy stosować drut o średnicy 1,5 mm.

5.4. Zbrojenie belek

Średnica podłużnych prętów rozciąganych nie powinna być mniejsza niż:

- 8 mm - w płytach wykonywanych na miejscu budowy,
- 5,5 mm - w płytach prefabrykowanych.

Średnica podłużnych prętów ściskanych nie powinna być mniejsza niż:

- 12 mm - w belkach wykonywanych na miejscu budowy,
- 10 mm - w belkach prefabrykowanych.

Zbrojenie podłużne belek należy kształtować tak, aby w każdym przekroju mogło przenieść siły rozciągające od momentu zginającego i siły poprzecznej.

W belkach żelbetowych co najmniej 1/3 prętów zbrojenia dolnego potrzebnych w przęśle i nie mniej niż dwa pręty powinny być doprowadzone bez odgięć do podpory.

W belkach żelbetowych i sprężonych, w których dopuszcza się zarysowanie, jeżeli wysokość przekroju belki jest większa niż 700 mm, przy powierzchniach bocznych należy umieszczać podłużne pręty konstrukcyjne o średnicy nie mniejszej niż 8 mm w rozstawie nie większym niż 350 mm.

Belki o wysokości przekroju większej niż 1000 mm, jak również belki zbrojone wiązkami prętów lub prętami o średnicy większej niż 32 mm - powinny mieć zbrojenie przypowierzchniowe.

Średnica strzemion powinna być nie mniejsza niż:

- 4,5 mm - w belkach wykonywanych na miejscu budowy,
- 3,0 mm - w belkach prefabrykowanych.

Ponadto średnica strzemion powinna być nie mniejsza niż 0,2 średnicy zbrojenia podłużnego.

Strzemiona powinny być należycie zakotwione.

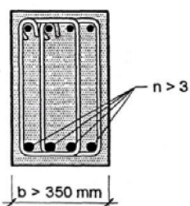
Maksymalny rozstaw ramion strzemion powinien spełniać warunki:

- w kierunku podłużnym $s \leq \max \{ 0,75 d; 400 \text{ mm} \}$
- w kierunku poprzecznym $s \leq \max \{ d; 600 \text{ mm} \}$

Jeżeli w belce zastosowano pręty ściskane, potrzebne ze względów obliczeniowych, rozstaw strzemion powinien być nie większy niż 15 średnic tego zbrojenia.

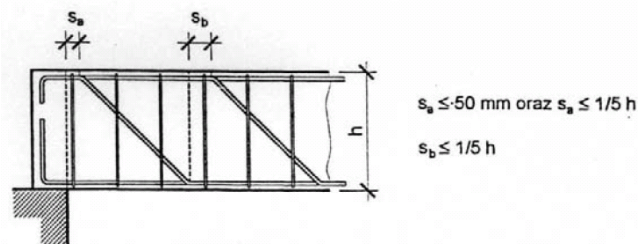
W belkach prostokątnych nie połączonych z płytami, należy stosować strzemiona zamknięte. W belkach o szerokości większej niż 350 mm, zbrojonych w strefie rozciąganej więcej niż trzema prętami, należy stosować strzemiona czteroramienne (rysunek 6).

Rysunek 6- Strzemiona czteroramienne w belkach



Rysunek 7- Rozstaw prętów odgiętych w strefie przypodporowej

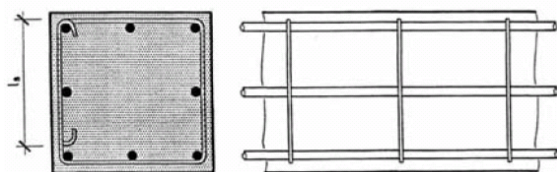
Pręty odgięte, uwzględniane w obliczeniach, powinny być rozmieszczane w strefie przypodorowej tak, aby odległości s_a i s_b były nie większe od wartości podanych na rysunku 7.



Zbrojenie elementów skręcanych lub jednocześnie skręcanych i zginanych powinno składać się z dwuramiennych strzemion i dodatkowych - w stosunku do zbrojenia ze względu na moment zginający - prętów podłużnych rozmieszczonych równomiernie na obwodzie rdzenia belki.

W elementach skręcanych należy stosować strzemiona zamknięte, łączone na zakład o długości l_s równej co najmniej 30 średnic strzemienia (rysunek 8), lub łączone za pomocą spajania. Rozstaw strzemion powinien ponadto spełniać podane wyżej warunki dla elementów zginanych.

Rysunek 8-Zbrojenie na skręcanie w postaci dodatkowych prętów podłużnych i strzemion.



Zbrojenie elementów skręcanych, jeżeli znak momentu skręcającego nie ulega zmianie, można projektować w postaci uzwojenia o kierunku zgodnym z kierunkiem skręcania. Rozstaw prętów uzwojenia powinien być nie większy niż mniejszy bok przekroju prostokątnego.

5.5. Zasady BHP

Stoły warsztatowe ustawiać w pomieszczeniach zamkniętych lub pod wiatami z umocowanymi od strony zewnętrznej osłonami. Stanowiska po obu stronach stołu należy oddzielić siatką o wysokości 1m, o oczkach max 20mm. Podczas cięcia pręta nożycami należy pręt oprzeć obustronnie na kozłach lub stole zbrojarskim. Cięcie nożycami prętów o średnicy większej niż 20mm jest zabronione. Przy mechanicznym cięciu prętów nie wolno chwytać ręką prętów w odległości mniejszej, niż 50cm od nożyc tnących.

Pręty o średnicy większej, niż 20mm mogą być gięte tylko mechanicznie. Zakładanie prętów na mechanicznej giętarczy dopuszczane jest tylko przy unieruchomionej tarczy giętarki.

Zabronione jest przebywanie pracowników na terenie ogrodzonym wzdłuż wyciąganego pręta w czasie prostowania zbrojenia.

Składowanie zbrojenia na pomostach przeznaczonych wyłącznie do pracy zbrojarzy jest zabronione.

5.6. Instalacja odgromowa

Jako uziemienie budynku wykorzystane są elementy zbrojenia poszczególnych elementów konstrukcyjnych. Jako przewody odprowadzające należy wykorzystywać bednarkę stalową przyspawaną do zbrojenia głównego elementów. Przewody odprowadzające należy rozmieszczać równomiernie na obwodzie obiektu wg wskazań dokumentacji projektowej. Zwody oraz przewody uziemiające łączyć ze słupami konstrukcyjnymi (przewody odprowadzające) poprzez specjalnie przyspawane marki i należy je przyłączyć do systemu uziemień.

System uziemień przewiduje się naturalny z wykorzystaniem dolnego zbrojenia ław i stóp fundamentowych. Do zbrojenia w/w należy przyłączyć bednarkę stalową którą należy wyprowadzić dla:

- Uziemienia punktu „N” systemu elektroenergetycznego
- Uziemienia punktu „PE” systemu elektroenergetycznego
- Głównej szyny wyrównawczej i szyn połączeń wyrównawczych miejscowych
- Uziemienia funkcjonalnego systemów komputerowych i telekomunikacyjnych
- Podoszybie dźwigów

- Połączenia metalowych elementów konstrukcji i elewacji budynku.
- W ławie fundamentowej należy ułożyć płaskownik stalowy, tworzący siatkę ekwipotencjalną, połączony z systemem uziemień naturalnych.

Uziomy należy łączyć przez spawanie lub inny sposób pewnego połączenia w rozumieniu norm. Należy stosować właściwe środki ochrony uziołów przed korozją.

6. KONTROLA JAKOŚCI ROBÓT

6.1. Ogólne zasady kontroli

Ogólne wymagania dotyczące kontroli jakości Robót podano w ST 00 01 „Wymagania ogólne” pkt.6.

6.2. Zakres badań prowadzonych w czasie budowy

6.2.1. Kontrola zbrojenia obejmuje:

-ogłędziny

-badanie zgodności wykonania zbrojenia z obowiązującymi przepisami

-badanie zgodności usytuowania zbrojenia z projektem

-badanie jakości połączeń zgrzewanych wykonywanych na placu budowy

Dostarczoną na budowę partię stali należy przed wbudowaniem zbadać laboratoryjnie w przypadku, gdy nie ma zaświadczenia o jakości stali, nasuwają się wątpliwości co do jej właściwości technicznych na podstawie oględzin zewnętrznych lub gdy stal pęka przy gięciu.

Kontrola jakości Robót wykonania zbrojenia polega na sprawdzeniu zgodności z Dokumentacją Projektową oraz podanymi powyżej wymaganiami. Zbrojenie podlega odbiorowi.

6.3. Tolerancje cięcia, gięcia i montażu zbrojenia

Tolerancje cięcia, gięcia i montażu zbrojenia powinny spełniać wymagania podane poniżej:

Parametr	Zakres tolerancji	Dopuszczalna odchyłka
Długość po przycięciu (L-długość pręta wg Dokumentacji Projektowej)	dla $L < 6,0$ m dla $L > 6,0$ m	± 20 mm ± 30 mm
Miejsce odgięcia (w stosunku do wymagań Dokumentacji Projektowej)	dla $< 0,5$ m dla $0,5 \text{ m} < L < 1,5 \text{ m}$ dla $L > 1,5 \text{ m}$	± 10 mm ± 15 mm ± 20 mm
Ułożenie prętów: (w stosunku do wymagań Dokumentacji Projektowej) a) otulina zbrojenia - zmniejszenie wymiaru		< 5 mm
b) otulina zbrojenia - zwiększenie wymiaru w zależności od całkowitej grubości elementu (h)	dla $h < 0,5$ m dla $0,5 \text{ m} < h < 1,5 \text{ m}$ dla $h > 1,5 \text{ m}$	$+5$ mm - $+$ 10mm $+ 15$ mm $+20$ mm
c) odległość pomiędzy sąsiednimi równoległymi prętami	$a < 0,05$ m $0,05 < a < 0,20$ m $0,20 < a < 0,40$ m $a > 0,40$ m	± 5 mm ± 10 mm ± 20 mm ± 30 mm
d) odchylenia ułożenia prętów zbrojenia w stosunku do wymiarów elementu (b- całkowita grubość lub szerokość elementu)	$b < 0,25$ m $0,25 < a < 0,50$ m $0,50 < a < 1,50$ m $b > 1,5$ m	± 10 mm ± 15 mm ± 20 mm ± 30 mm

6.4. Kontrola jakości robót zbrojarskich

Zbrojenie należy układać po sprawdzeniu i odbiorze deskowań. Powinno być ono tak usytuowane, aby nie uległo uszkodzeniom i przemieszczeniom podczas układania i zagęszczania mieszanki betonowej. Do stabilizacji zbrojenia w deskowaniu, w celu zapewnienia wymaganego otulenia prętów betonem, stosować należy różnego rodzaju wkładki i podkładki dystansowe (z zaprawy, stali, tworzyw sztucznych).

Zbrojenie powinno być połączone drutem wiązkowym w sztywny szkielet. Obecnie szkielety zbrojeniowe przygotowuje się najczęściej poza placem budowy i gotowe umieszcza się w deskowaniu. Zbrojenie przed betonowaniem powinno być skontrolowane. Kontrola ta polega na sprawdzeniu zgodności ułożonego zbrojenia z projektem oraz wymaganiami norm. Sprawdza się wymiary zbrojenia, jego usytuowanie (w tym grubość otuliny), rozstaw strzemion, położenie złączy, długość zakotwienia itp. Dopuszczalne odchyłki w wykonaniu zbrojenia i jego ustawienia w deskowaniu podano w tablicy poniżej. Odbiór zbrojenia i zezwolenie na betonowanie należy odnotować w dzienniku budowy.

Dopuszczalne odchyłki wymiarów w wykonaniu zbrojenia

Określenie wymiaru	Wartość odchyłki
Od wymiarów siatek i szkieletów wiązanych lub zgrzewanych	
a) długość elementu	±10 mm
b) szerokość (wysokość) elementu	
— przy wymiarze do 1 m	±5 mm
— wymiarze powyżej 1m	±10 mm
W rozstawie prętów podłużnych, poprzecznych i strzemion	
a) przy $\varnothing < 20$ mm	±10 mm
b) przy $\varnothing > 20$ mm	±0,5 \varnothing
W położeniu odgięć prętów	±2 \varnothing
W grubości warstwy otulającej	±10 mm
W położeniu połączeń (styków) prętów	±25 mm

7. OBMIAR ROBÓT

Ogólne wymagania dotyczące obmiaru Robót podano w ST 00 01 „Wymagania ogólne” pkt.7.

7.1. Jednostka obmiarowa

Jednostką obmiarową jest 1 kg (kilogram).

Do obliczania należności przyjmuje się teoretyczną ilość (kg) zmontowanego uzbrojenia tj. łączną długość prętów poszczególnych średnic pomnożoną odpowiednio przez ich masę jednostkową kg/m. Nie dolicza się stali użytej na zakłady przy łączeniu prętów, przekładek montażowych ani drutu wiązałkowego. Nie uwzględnia się też zwiększonej ilości materiału w wyniku stosowania przez Wykonawcę prętów o średnicach większych od wymaganych w Dokumentacji Projektowej.

8. ODBIÓR ROBÓT

8.1. Ustalenia ogólne dotyczące odbioru robót

Ogólne wymagania dotyczące odbioru Robót podano w ST 00 01 „Wymagania ogólne” pkt.8. Roboty wymienione w ST podlegają zasadom odbioru robót zanikających.

Przy odbiorze stali dostarczonej na budowę należy przeprowadzić następujące badania:

- sprawdzenie zgodności przywieszek z zamówieniem,
- sprawdzenie stanu powierzchni wg PN-H-93215,
- sprawdzenie wymiarów wg PN-H-93215, sprawdzenie masy wg PN-H-93215,
- próba rozciągania wg PN-EN 10002-1 + AC 1:1998,
- próba zginania na zimno wg PN-H-04408.
- kontrolę usytuowania zwodów instalacji ogromowej w poszczególnych elementach .

Do badania należy pobrać minimum 3 próbki z każdego kręgu lub wiązki. Próbki należy pobrać z różnych miejsc kręgu. Jakość prętów należy ocenić pozytywnie, jeżeli wszystkie badania odbiorcze dadzą wynik pozytywny.

Dopuszczalne tolerancje wymiarów w zakresie cięcia, gięcia i rozmieszczenia zbrojenia podano w tabelach w pkt 6,3 i 6.4 niniejszej ST.

Niezależnie od tolerancji podanych powyżej obowiązują następujące wymagania:

- dopuszczalne odchylenie strzemion od linii prostopadłej do zbrojenia głównego nie powinno przekraczać 3%,
- liczba uszkodzonych skrzyżowań na jednym przęcie nie może przekraczać 25% ogólnej ich liczby na tym przęcie,
- różnica w rozstawie między prętami głównymi nie powinna przekraczać ± 0,5 cm,
- różnice w rozstawie strzemion nie powinny przekraczać ±2 cm.

Uwaga :

Uziomy naturalne w postaci przyspawanych do zbrojenia głównego elementów stalowych stanowiących zabezpieczenie ogromowe obiektu w trakcie realizacji muszą być na bieżąco aktualizowane i odbierane każdorazowo przez Inspektora Nadzoru Robót Elektrycznych. Z odbiorów należy sporządzić protokoły zawierające niezbędne pomiary rezystancji dla poszczególnych elementów przed ostatecznym odbiorem robót zbrojeniowych i wykonaniem robót betonowych.

9. PODSTAWY PŁATNOŚCI

Ogólne wymagania dotyczące płatności podano w ST-00.01 „Wymagania ogólne”.

9.1. Cena jednostki obmiarowej obejmuje

Podstawę płatności stanowi cena jednostkowa za 1 kilogram.

Cena jednostkowa obejmuje:

- zakup i dostarczenie materiałów,
- oczyszczenie i wyprostowanie prętów zbrojeniowych,
- wygięcie, przycinanie prętów,
- łączenie spawane „na styk” lub „na zakład” oraz montaż zbrojenia przy użyciu drutu wiązałkowego w deskowaniu zgodnie z Dokumentacją Projektową i niniejszą Specyfikacją,
- oczyszczenie terenu robót
- w cenie jednostkowej mieszczą się również koszty ewentualnych rusztowań i pomostów niezbędnych do wbudowania stali zbrojeniowej wraz z ich rozbiórką oraz wszystkie inne roboty niewymienione, które są niezbędne do kompletnego wykonania robót objętych niniejszą ST przewidzianych w Dokumentacji projektowej.

10. PRZEPISY ZWIĄZANE

- PN-EN 10020:1996 Stal. Klasyfikacja
- PN-EN 10021:1997 Ogólne techniczne warunki dostaw stali i wyrobów stalowych
- PN-EN 10027-1:1994 Systemy oznaczania stali. Znaki stali, symbole główne
- PN-EN 10027-2:1994 Systemy oznaczania stali. System cyfrowy
- PN-EN 10079:1996 Stal. Wyroby. Terminologia
- PN-83/H-84017 Stal niskostopowa trudno rdzewiejąca. Gatunki (zmiany: BI 11/84, BI 1/90, BI 10/91 oraz PN-83/H84017 Zmiana 4)
- PN-86/H-84018 Stal niskostopowa o podwyższonej wytrzymałości. Gatunki (zmiany: BI 10/88, BI 3/90, BI 10/91, BI 5/92, BI 4/93)
- PN-88/H-84020 Stal niskostopowa konstrukcyjna ogólnego przeznaczenia. Gatunki (zmiany: BI 9-10/90, BI 10/91, BI 4/94)
- PN-EN-10088-I:1998 Stal odporna na korozję. Gatunki
- PN-EN-10088-3:1999 Stale odporne na korozję. Warunki techniczne dostawy półwyrobów, prętów, walcówki i kształtowników ogólnego przeznaczenia
- PN-ISO 6935-1:1998 Stal do zbrojenia betonu. Pręty gładkie
- PN-ISO 6935-1/Ak: 1998 Stal do zbrojenia betonu. Pręty gładkie. Dodatkowe wymagania stosowane w kraju
- PN-ISO 6935-2:1998 Stal do zbrojenia betonu. Pręty żebrowane
- PN-ISO 6935-2/Ak:1998 Stal do zbrojenia betonu. Pręty żebrowane. Dodatkowe wymagania stosowane w kraju
- PN-89/H-84023.06 Stal określonego zastosowania. Stal do zbrojenia betonu. Gatunki (poprawki: PN-ISO-69352/Ak:1998/Apl:1999)
- PN-82/H-93215 Walcówki i pręty stalowe do zbrojenia betonu (zmiana BI 4/84, poprawki: BI 4/91 i BI 8/92)
- PN-71/M-80014 Druty stalowe gładkie do konstrukcji sprężonych