



## PROJEKT TECHNICZNY

### PRZEBUDOWY ISTNIEJĄCEJ ŁAZIENKI W POWIATOWYM ZESPOLE PLACÓWEK SZKOLNO- WYCHOWAWCZYCH W MIELCU NA POTRZEBY OSÓB NIEPEŁNOSPRAWNYCH.

BRANŻA: ARCHITEKTURA

<b>OBIEKT:</b>	POMIESZCZENIE CHIGIENICZNO-SANITARNE
<b>ADRES:</b>	39-300 MIELEC, ul. Królowej Jadwigi, działka nr 2021, obręb ewidencyjny 5-Smoczka.
<b>INWESTOR:</b>	Powiat Mielecki 39-300 Mielec, ul. Wyspiańskiego 6
<b>PRACOWNIA:</b>	architekt Piotr Tabor, 39-300 Mielec, ul. Łowiecka 24
<b>DATA:</b>	LUTY 2020.

PROJEKTANT	
NUMER UPRAWNIEN I ZAKRES	PODPIS
<b>mgr inż. arch. Piotr Tabor</b> upr. nr 25/PKOKK/2015 <i>w specjalności architektonicznej do projektowania i kierowania robotami budowlanymi bez ograniczeń.</i>	

## CZĘŚĆ OPISOWA:

<b>1.</b>	<b>DANE OGÓLNE.....</b>	<b>3</b>
1.1.	PRZEDMIOT I ZAKRES OPRACOWANIA.....	3
1.2.	PODSTAWA OPRACOWANIA.....	3
<b>2.</b>	<b>STAN ISTNIEJĄCY.....</b>	<b>3</b>
<b>3.</b>	<b>PRZEWIDYWANY ZAKRES ROBÓT ROZBIÓRKOWYCH I DEMONTAŻOWYCH.....</b>	<b>3</b>
3.1.	ROBOTY ROZBIÓRKOWE I DEMONTAŻOWE.....	3
<b>4.</b>	<b>ROZWIĄZANIA FUNKCJONALNE.....</b>	<b>4</b>
4.1.	ROZWIĄZANIA FUNKCJONALNE I PROGRAM UŻYTKOWY.....	4
<b>5.</b>	<b>ROZWIĄZANIA Z ZAKRESU BHP I HS.....</b>	<b>4</b>
5.1.	SANITARIATY.....	4
5.2.	WYSOKOŚĆ POMIESZCZEŃ.....	4
5.3.	WENTYLACJA.....	4
5.4.	OŚWIETLENIE.....	4
<b>6.</b>	<b>WYKOŃCZENIE I ROZWIĄZANIA MATERIAŁOWE.....</b>	<b>4</b>
6.1.	WYKUCIA I NADPROŻE STALOWE.....	5
6.2.	UZUPEŁNIENIA I ZAMUROWANIA.....	5
6.3.	WNĘKI.....	5
6.4.	TYNKI NAPRAWCZE I ODTWORZENIOWE.....	5
6.5.	WYLEWKI.....	6
6.6.	IZOLACJE WODNE.....	6
6.7.	ŚCIANY DZIAŁOWE I ZABUDOWY GKBI.....	6
6.8.	SUFITY PODWIESZONE.....	6
6.9.	ŚLUSARKA - NAŚWIETLE.....	6
6.10.	KANAŁ WENTYLACYJNY.....	6
6.11.	POSADZKI.....	6
6.12.	OKŁADZINY ŚCIAN.....	7
6.13.	STOLARKA DRZWIOWA.....	7
6.14.	LUSTRA.....	8
6.15.	SZPACHLOWANIE I MALOWANIE.....	8
6.16.	UCHWYTY.....	8
6.17.	BIAŁY MONTAŻ.....	9
6.18.	DROBNE ELEMENTY WYPOSAŻENIA.....	12
6.19.	REWIZJE.....	15
6.20.	OZNAKOWANIE.....	15

## CZĘŚĆ GRAFICZNA:

Nr rys.	Nazwa rysunku	Skala
IN.01	INWENTARYZACJA	1:25 / 1:50
A.02.	RZUT POZIOMY	1:25
A.03.	PRZEKROJE	1:50
A.04.	RZUT POSADZEK I SUFITÓW	1:50
A.05.	ZESTAWIENIE DRZWI I NAŚWIETLI, RZKŁAD KOLORÓW NA ŚCIANACH	1:100

# OPIS TECHNICZNY

## W BRANŻY ARCHITEKTONICZNEJ

### 1. DANE OGÓLNE.

#### 1.1. Przedmiot i zakres opracowania.

Przedmiotem niniejszego opracowania jest projekt techniczny przebudowy istniejącej łazienki w budynku Powiatowego Zespołu Placówek Szkolno-Wychowawczych w Mielcu, zlokalizowany na działce nr 2021, obręb ew. 5-Smoczka. Zakres inwestycji obejmuje roboty budowlane mające na celu przebudowę łazienki i dostosowanie do obowiązujących przepisów a w szczególności dla potrzeb osób niepełnosprawnych.

**Nie przewiduje się robót wyburzeniowych w ścianach konstrukcyjnych.**

#### 1.2. Podstawa opracowania.

- ✓ Umowa i uzgodnienia z inwestorem,
- ✓ Inwentaryzacja budowlana,

### 2. STAN ISTNIEJĄCY.

W stanie obecnym łazienka składa się z jednego pomieszczenia o pow. 11,31m<sup>2</sup> w którym wydzielono kabinę WC o pow. 0,95 m<sup>2</sup>. Całkowita wysokość pomieszczenia wynosi 3,10m. Drzwi zewnętrzne i do kabiny, płytowe w konstrukcji drewnianej. Łazienka wyposażona jest w trzy zlewy ceramiczne z armaturą, dwa pisuary naścienne i jedną miskę WC. Pomieszczenie posiada instalację wodno-kanalizacyjną oraz ciepłej wody użytkowej. W posadzce istnieją dwie kratki ściekowe. Zlokalizowano dwa przeciwległe wloty do wentylacji grawitacyjnej. Ściany kabiny wys. ok 2,03 m, murowane w okładzinie z płytek ceramicznych. Przy wejściu do łazienki istnieje ścianka osłonowa, murowana wys. ok 1,93 m obłożona płytkami. Wszystkie ściany obwodowe wykończone płytkami na wys. ok 2 m, powyżej powierzchnie tynkowane i malowane farbami. Sufit tynkowany i malowany farbami. W ścianie zewnętrznej istnieją trzy okna PCV (uchylno-rozwierane) bez parapetów wewnętrznych. W ścianie podokiennej nad grzejnikami zlokalizowano parapet obłożony płytkami. Jest to prawdopodobnie pozostałość po dawnej otworówce okiennej. W zadłuż ściany zewnętrznej przebiega podposadzkowy kanał centralnego ogrzewania. W posadzce istnieje kłapa rewizyjna do kanału. Pomieszczenie ogrzewane jest przez dwa grzejniki.

### 3. PRZEWIDYWANY ZAKRES ROBÓT ROZBIÓRKOWYCH I DEMONTAŻOWYCH.

#### 3.1. Roboty rozbiórkowe i demontażowe.

- demontaż stolarki drzwiowej, drewnianej,
- demontaż przyborów sanitarnych,
- demontaż grzejników,
- demontaż instalacji,
- rozbiórka ścianek działowych, murowanych,
- skucie okładzin ściennych z płytek ceramicznych,
- skucie parapetu z lastriko,
- skucie płytek posadzkowych,
- skucie wylewki cementowej,
- skucie słabych i odspojonych tynków cem-wap.
- wykucie (poszerzenie, pogłębienie) wnęk w ścianach,

- osadzenie nadproża stalowego i wykucie nowego otworu drzwiowego w ścianie działowej,

#### **4. ROZWIĄZANIA FUNKCJONALNE.**

##### **4.1. Rozwiązania funkcjonalne i program użytkowy.**

Projekt przewiduje stworzenie węzła sanitarnego z wydzielonym ustępem oraz łazienką dla osób niepełnosprawnych. Dostęp do wydzielonych ustępów zapewnia przedsionek z umywalką. Łazienka dla niepełnosprawnych będzie wyposażona w miskę ustępową oraz umywalkę. Przybory będą wyposażone z pochwytami wspomagające korzystanie przez osoby niepełnosprawne. W pomieszczeniu zapewniono powierzchnię manewrową 150x150 cm, wolną od przeszkód. Szerokość użytkowa drzwi nie będzie mniejsza niż 100 cm w świetle przejścia. Skrzydła drzwiowe będą wyposażone w odboje stalowe oraz zabezpieczenia krawędzi przed uszkodzeniem. Bezpieczeństwo użytkowania zapewni optyczno-dźwiękowy system przywoławczy.

#### **5. ROZWIĄZANIA Z ZAKRESU BHP I HS.**

##### **5.1. Sanitariaty.**

Pomieszczenia ustępów wydzielone są przedsionkiem i ścianami na pełną wysokość pomieszczeń. Ściany i posadzki będą wykończone płytkami o gładkiej nawierzchni, która umożliwi łatwe utrzymanie czystości. Węzeł sanitarny wyposażony zostanie w złączkę do węzła oraz kratkę ściekową z syfonem. Wszystkie skrzydła drzwiowe otwierane są na zewnątrz. Wysokość montażu przyborów sanitarnych zgodnie z normami.

##### **5.2. Wysokość pomieszczeń.**

Wysokość pomieszczeń wynosi od 2,60 m do 2,90 m.

##### **5.3. Wentylacja.**

Pomieszczenia sanitarne posiadają okna zewnętrzne z możliwością przewietrzania. Ponadto, zapewniono wentylację grawitacyjną wspomaganą okresowo wentylatorami mechanicznymi.

##### **5.4. Oświetlenie.**

Zapewniono oświetlenie naturalne przez okna zewnętrzne i naświetla pośrednie w ścianie działowej.

#### **6. PROJEKTOWANE INSTALACJE.**

Pomieszczenia zostaną wyposażone w nowe instalacje:

- zimnej wody
- ciepłej wody użytkowej,
- kanalizacji sanitarnej,
- centralnego ogrzewania,
- wentylacji grawitacyjno-mechanicznej,
- przywoławczej,
- oświetlenia,
- gniazd wtykowych.

Ponadto, ze względu na bardzo zły stan techniczny istniejącej kanalizacji sanitarnej (brak drożności) zaplanowano budowę nowego przyłącza do najbliższej studzienki rewizyjnej na zewnątrz budynku.

## **7. WYKOŃCZENIE I ROZWIĄZANIA MATERIAŁOWE.**

### **7.1. Wykucia i nadproże stalowe.**

Projekt przewiduje wykonanie nowego otworu drzwiowego. W tym celu należy zamurować istniejący otwór a następnie wykonać bruzdy do osadzenia nadproża stalowego nad planowany, nowym otworem. Nadproże wykonać jako stalowe z dwóch dwuteowników IPE 100. Blachy podporowe gr 12 mm. Belki skręcone śrubami M20 klasy 4.8 za pośrednictwem tulejek stalowych z rury okrągłej Ro 30x4. Przed wykonaniem nadproża należy strop istniejący zabezpieczyć przez m.in. podstępowanie. Belki nadprożowe po wykonaniu należy obłożyć płytami o odporności ogniowej REI60 lub otynkować gr min 2 cm.

Przed zamontowaniem elementów stalowych należy je zabezpieczyć antykorozyjnie poprzez malowanie (2 warstwy farby podkładowej oraz 2 warstwy farby wierzchniego krycia).

Kolejność wykonywania robót montażowych nadproża:

- wykucie otworu w ścianie (w miejscu oparcia belek stalowych) w celu wykonania podlewki,
- grubości minimum 10 cm z betonu min. C12/15,
- podstępowanie stropu od strony osadzonej belki,
- zabezpieczenie ściany przed możliwością przewrócenia się podczas kolejnych etapów robót montażowych,
- wykucie bruzdy z jednej strony ściany pod jedną belkę stalową,
- montaż belki stalowej w wykutej bruzdzie (po stwardnieniu podlewki),
- na górnej stopce profilu stalowego, pomiędzy nią a górną krawędzią bruzdy, ułożyć zaprawę montażową klasy M20,
- następnie osadzić drugą belkę po przeciwnej stronie ściany adekwatnie do powyższego,
- wywiercić otwory o średnicy 22 mm pod śruby zgodnie z rysunkami konstrukcyjnymi,
- montaż śrub na szerokich podkładkach,
- wykucie otworu pod belką po całkowitym stwardnieniu zaprawy montażowej,
- demontaż zastosowanych zabezpieczeń ściany,
- wykończenie nadproża do REI60.

### **7.2. Uzupełnienia i zamurowania.**

Wszystkie zamurowania i uzupełnienia wykonać z cegły pełnej na zaprawie cementowo-wapiennej.

### **7.3. Wnęki.**

Projekt przewiduje wykonanie wnek pod grzejniki oraz stelaż WC. Nad wnękami należy ułożyć nadproża prefabrykowane typu L19.

### **7.4. Tynki naprawcze i odtworzeniowe.**

Założono, że min. 60% powierzchni istniejących tynków będzie wymagało naprawy lub odtworzenia. Nowe tynki wykonać jako cem-wap. kat. III, zacierane na ostro. Wszystkie powierzchnie tynków należy oczyścić i impregnować w ramach zwiększenia przyczepności podłoża.

#### **7.5. Wylewki.**

Przed wykonaniem wylewki należy dokonać oceny stanu technicznego warstw podkładowych takich jak np. chudy beton oraz izolacje. Wykonawca winien przewidzieć kompleksowy system odtworzeniowy podkładów i warstw posadzkowych w przypadku stwierdzenia złego stanu technicznego. Wylewkę pod posadzki grosowe wykonać jako cementową, klasy min. 15 MPa, gr ok 6, zbrojona siatkami stalowymi  $\varnothing 2,7$  oczka 10x10 cm, zatrata na ostro Podkłady należy dylatować od ścian zewnętrznych paskami brzegowymi z pianki PE gr 1,5 cm.

#### **7.6. Izolacje wodne.**

Wykonać z płynnej folii. Zakres izolacji obejmuje całą powierzchnię posadzki oraz obwodowo wszystkie ściany do wys. min 30 cm. W obrębie umywalk wykonać fartuchy o zasięgu min 50 cm od krawędzi przyboru. W narożach należy stosować taśmy uszczelniające zatapiane w izolacji.

#### **7.7. Ściany działowe i zabudowy GKBI.**

Ściany działowe wykonać w systemie suchej zabudowy. Konstrukcja ścianek z rusztu stalowego CW50 i CW75. Okładzina z płyt GKBI gr 2x12,5mm. Analogicznie wykonać zabudowę stelażu WC.

#### **7.8. Sufity podwieszane.**

Wykonać jako podwieszane, pełne na ruszcie stalowym z zastosowaniem płyt GKBI gr 12,5 cm.

#### **7.9. Ślusarka - naświetle.**

W ścianie działowej, która wydziela WC od przedsionka zaprojektowano górne naświetle. Wykonać z profili aluminiowych (anoda-srebro), profile o wym. max. 41x32 mm, szklenie stałe, pojedyncze, szkło typu float, bezpieczne.

#### **7.10. Kanał wentylacyjny.**

W przestrzeni podsufitowej należy wykonać rękaw wentylacyjny z rury typu Spiro, fi 125 mm, izolowanej. Rękaw należy mocować na stałe do konstrukcji stalowej sufitu tak aby nie wchodził w drgania podczas pracy wentylatora.

#### **7.11. Posadzki.**

Przed ułożeniem płytek należy wykonać izolację z płynnej folii. Zaprojektowano posadzki z płytek grosowych 39,8x39,8 cm gr. 10 mm. Płytki retyfikowane, kolor ciemno-szary, powierzchnia matowa, nieszkliwiona, antypoślizgowość R10. Projekt przewiduje także renowację istniejącej pokrywy rewizyjnej do kanału c.o. i wykonanie nowego wypełnienia z płytek jak na posadzkach. Płytki układać na zaprawie klejowej. Fugi o zwiększonej chemoodporności i wytrzymałości typu DF10, kolor ciemno-szare, szer. 2 mm.

### 7.12. Okładziny ścian.

Przed ułożeniem płytek należy wykonać izolację z płynnej folii. Pozostałe miejsca oczyścić i zaimpregnować. Okładzinę wykonać z płytek ceramicznych 19,8x19,8 cm gr. 7 mm, grupa BIII, szkliwione GL. Płytki układać na zaprawie klejowej. Fugi o zwiększonej chemoodporności i wytrzymałości typu DF10, kolor jasno-szare, szer. 4 mm. W ramach robót wykonawca winien zapewnić min 2 m<sup>2</sup> naddatku gwarancyjnego. Zapas płytek należy przekazać protokolarnie zarządcy budynku.

### 7.13. Stolarka drzwiowa.

#### Dw-1.

- drzwi przylgowe,
- konstrukcja skrzydła z płyty wiórowej otworowej, klasa mechaniczna 3 - stosowanie w ciężkich warunkach, rama skrzydła z klejonki drewnianej, obrzeża skrzydła osłonięte listwami ze stali nierdzewnej gr. 0,6 mm.
- skrzydło pełne,
- skrzydło w okleinie HPL / CPL 0,7 mm, ościeżnica malowana w RAL
- okleina HPL / CPL 0,7 mm
- panele ochronne dolne wentylacyjne o wysokości 300 mm ze stali nierdzewnej o gr. 0,6 mm,
- 3 wzmocnione zawiasy trójelementowe.
- ościeżnica metalowa kątowna lakierowana proszkowo w kolorze jak skrzydło, wykonana z blachy stalowej 1,2 mm,
- obustronne klamki ze stali szlachetnej satynowanej / matowej i zamek z wkładką patentową,

#### **UWAGI:**

- zachować światło przejścia 100 cm po rozwarciu skrzydła głównego pod kątem 90°
- wykonawca przedstawi do zatwierdzenia okucia

#### Dw-2.

- drzwi przylgowe
- konstrukcja skrzydła z płyty wiórowej otworowej, klasa mechaniczna 3 - stosowanie w ciężkich warunkach, rama skrzydła z klejonki drewnianej, obrzeża skrzydła osłonięte listwami ze stali nierdzewnej gr. 0,6 mm.
- wstawka kwadratowa z szyby hartowanej, mlecznej.
- skrzydło w okleinie HPL / CPL 0,7 mm, ościeżnica malowana w RAL
- okleina HPL / CPL 0,7 mm
- panele ochronne dolne wentylacyjne o wysokości 300 mm ze stali nierdzewnej o gr. 0,6 mm,
- 3 wzmocnione zawiasy trójelementowe.
- Ościeżnica metalowa kątowna lakierowana proszkowo w kolorze jak skrzydło, wykonana z blachy stalowej 1,2 mm,
- obustronne klamki ze stali szlachetnej satynowanej / matowej i szyld łazienkowy,
- dla drzwi wykonać odbój posadzkowy,

#### **UWAGI:**

- zachować światło przejścia 100 cm po rozwarciu skrzydła głównego pod kątem 90°
- wykonawca przedstawi do zatwierdzenia okucia

#### Dw-3.

- drzwi w konstrukcji drewnianej, płytowej w okleinie CPL HQ 0,2 w kolorze jasno-szarym

- ościeżnice regulowane MDF (belki główne i opaski) w okleinie CPL HQ 0,2 w kolorze antracyt, krawędzie z mikro-zaokrągleniem,
- dołem kratka wentylacyjna tworzywowa w kolorze antracyt,
- obustronne klamki oraz odrębny szyld na zamek WC
- samozamykacz nawierzchniowy z tłumieniem otwierania i regulacją prędkości, oraz fazą końcową zamykania, styl soft z szyną ślizgową, kolor srebrny.
- dla drzwi wykonać odbój posadzkowy,

**UWAGI:**

- zachować światło przejścia 80 cm po rozwarciu skrzydła głównego pod kątem 90°

**7.14. Lustra.**

Lustra 60x80 cm, docinane na wymiar, przygotowane do wbudowania w płytki. Szkło klejone na zaprawie dyspersyjnej do glazury. Fugowanie obwodowe szer. max 2 mm, wypełnione silikonem w kolorze szarym.

**7.15. Szpachlowanie i malowanie.**

Projekt przewiduje odtworzenie i renowację powłoki malarskiej na ścianie korytarza szkolnego na całej szerokości łazienki i wysokości kondygnacji. Kolor i rodzaj farby należy dobrać do istniejącej powłoki malarskiej – przypuszczalnie farba akrylowa. Istniejące powłoki należy oczyścić, a ubytki uzupełnić szpachlą, podłóża impregnować. Sufit podwieszony malować emulsją lateksową z technologią ceramiczną, która charakteryzuje się najwyższą odpornością na zmywanie i szorowanie na mokro – klasa 1 (PN-EN 13300), powłoka satyna lub pół-mat, kolor biały.

**7.16. Uchwyty.**

W ramach dostosowania łazienki do użytku przez osoby niepełnosprawne należy zamontować uchwyty dla przyborów sanitarnych.

Dla umywalki:

- pochwyty proste, stałe, przyścienny dł. 60 cm
- pochwyty podnoszone dł. 60 cm.

Dla miski WC:

- pochwyty proste, stałe, przyścienny dł. 60 cm
- pochwyty podnoszone dł. 85 cm.

**Pochwyty stałe, przyścienny.**

Średnica: 32 mm. Stal nierdzewna, powierzchnia gładka, wypolerowana. Mocowanie przy pomocy rozet 77 mm, z otworami dla 2 śrub mocujących. Dodatkowe rozety zastępujące śruby montażowe z wypolerowanej stali nierdzewnej. Obowiązująca forma, kształt i stylistyka zgodnie z rysunkiem poniżej.





Rys.1. Obowiązująca forma, kształt i stylistyka.

**Pochwył podnoszony.**

Średnica: 32 mm. Stal nierdzewna, powierzchnia gładka, wypolerowana. Mocowana na płytce 100 x 245 x 4 mm, z otworami dla 6 śrub mocujących. Dodatkowe elementy zasłaniające śruby montażowe oraz element przy mechanizmie uchylnym z tworzywa sztucznego w kolorze szary m (RAL7037). Obowiązująca forma, kształt i stylistyka zgodnie z rysunkiem poniżej.



Rys.1. Obowiązująca forma, kształt i stylistyka.

**7.17. Biały montaż.**

**Umywalka dla niepełnosprawnych szt.1**

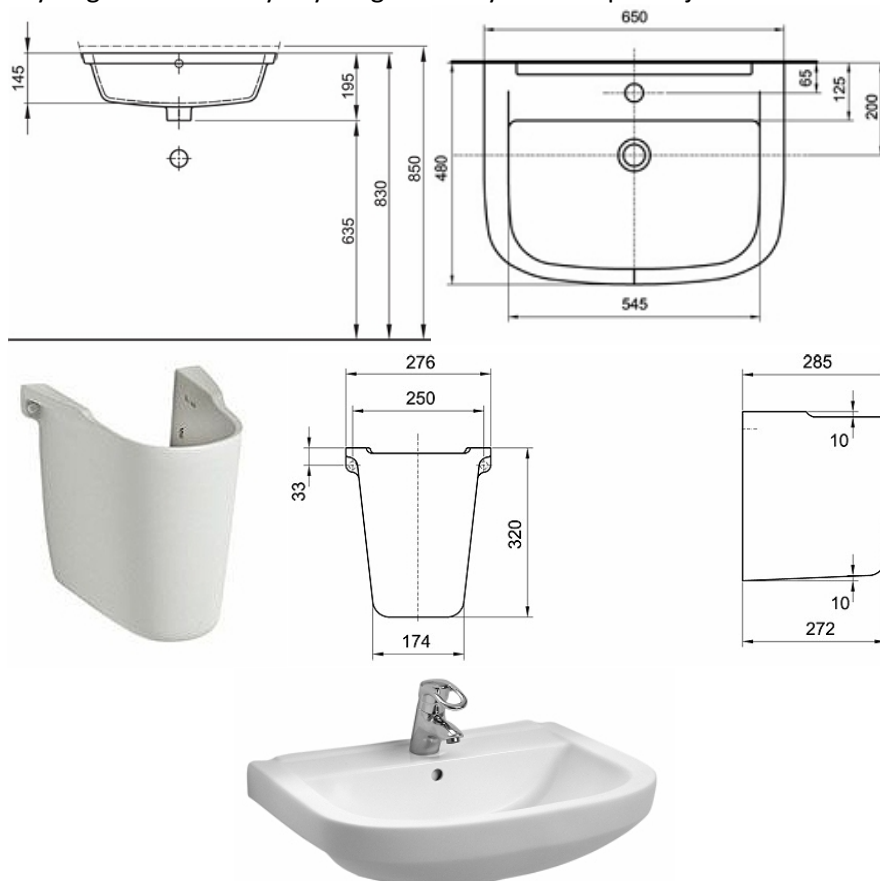
Umywalka 55x55 cm z korpusem ceramicznym ze szkliwem uszlachetniającym odpornym na ścieranie, zapobiegający powstawaniu osadu i ułatwiający utrzymanie czystości. Umywalka z otworem i przelewem. Umywalka wyposażona w specjalistyczny syfon, przystosowany do wózków inwalidzkich. Wymagana forma i stylistyka zgodnie z rysunkiem poniżej.



Rys. 1. Wymagana forma i stylistyka (nie dotyczy baterii).

**Umywalka – ilość szt.1**

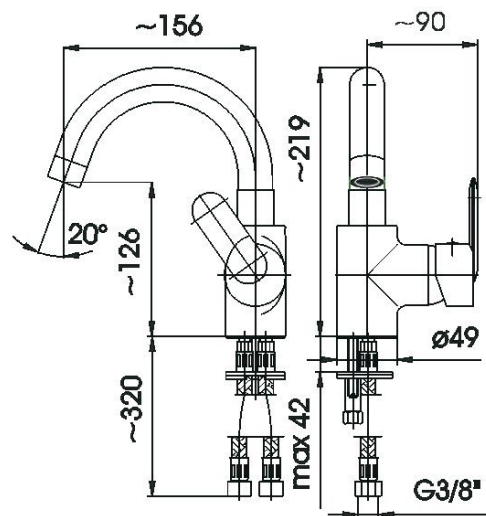
Umywalka wisząca o wymiarach 650x480mm, korpus ceramiczny, biały + półpostumentem, syfon z tworzywa sztucznego, Bateria stojąca nablutowa, z mieszaczem jednouchwytowym, wykończenie mosiądz / chrom błyszczący, wylewka obrotowa. Wymagana forma i stylistyka zgodnie z rysunkiem poniżej.



**Bateria umywalkowa – szt. 2.**

- montaż stojący, 1-otworowy
- materiał: mosiądz
- obrotowa wylewka
- z napowietrzaczem
- długość wylewki: min. 156 mm
- ciśnienie robocze: 3 atm.
- przepływ wody: 12 l/min
- regulator ceramiczny Ø40
- maksymalna temperatura wody ≤90°C
- przyłącza elastyczne M 10x1 G3/8" L=500 mm
- korek typu klik-klak
- kolor: chrom

Wymagana forma i stylistyka zgodnie z rysunkiem poniżej



**Miska WC podwieszana – szt. 2.**

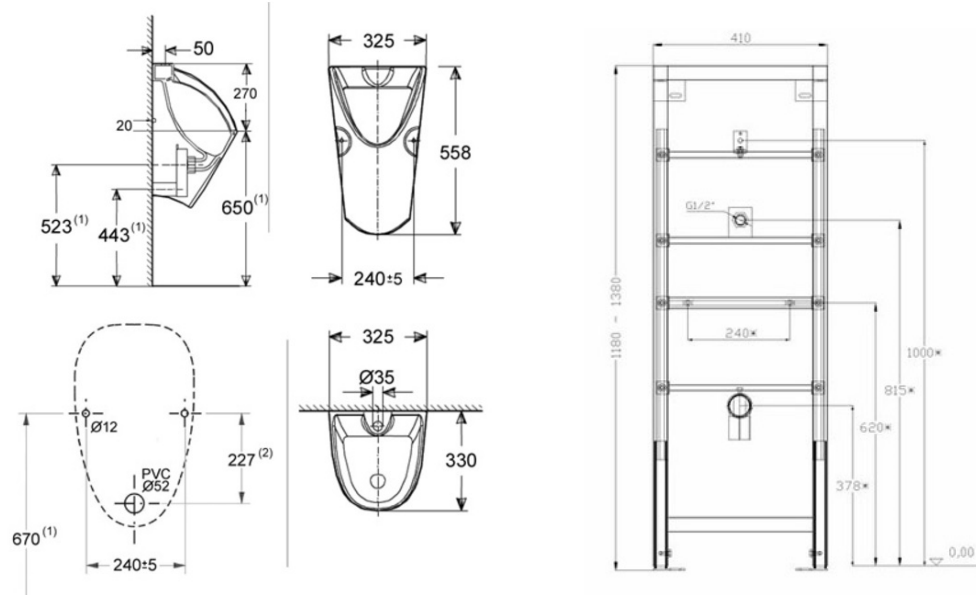
Miska ustępowa wisząca, korpus ceramiczny biały wymiary 525x355mm. Deska WC twarda, wolnoopadająca, zaokrąglona z materiału antybakteryjnego w kolorze białym. Stelaż systemowy podtylnkowy do zabudowy. Przycisk splukujący wbudowany – stal nierdzewna satynowana, uruchamiany ręcznie, podwójny (z funkcją oszczędzania wody). Poniżej referencyjne gabaryty, forma, kształt i estetyka.



### **Pisuar WC – ilość szt. 1**

Pisuar bez pokrywy – korpus ceramiczny, biały o wymiarach 325x330x558mm, stelaż systemowy podtynkowy do zabudowy, przycisk spłukujący podtynkowy ze stali nierdzewnej satynowanej / szczotkowanej, uruchamiany ręcznie.

Poniżej referencyjne gabaryty, forma, kształt i estetyka.



### **7.18. Drobne elementy wyposażenia.**

#### **Dozownik do mydła w płynie – ilość 2 szt.:**

- Pojemnik zawieszany / kotwiony do ściany,
- materiał stal nierdzewna 304 szczotkowana,
- pojemność 1l,
- łokciownik metalowy.



Obowiązujący wzór i forma elementu.

**Podajnik ręczników – ilość 2 szt.:**

- pojemnik zawieszany / kotwiony do ściany lub szkła dekoracyjnego,
- materiał stal nierdzewna szczotkowana (satynowana) z elementami, tworzywowymi w kolorze czarnym,
- pojemnik otwierany na ręczniki papierowe typu Multifold, zabezpieczony kluczykiem,
- kształt płaski o głębokości max 11 cm,
- wymiary ok 470x320 cm



Obowiązujący kształt i forma elementu.

**Pojemnik na papier toaletowy – ilość 2 szt.:**

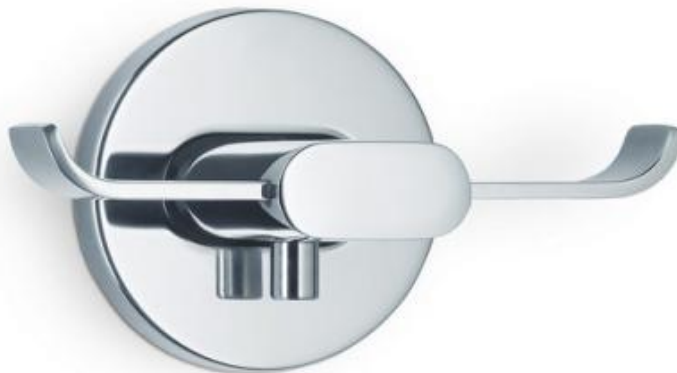
- pojemnik zawieszany / kotwiony do ściany
- pojemnik zamykany na kluczyk
- materiał stal nierdzewna 304 szczotkowana
- pojemność na rolkę o wewn. średnicy min. 40 i 80 mm



Obowiązujący wzór i forma elementu.

### **Wieszak punktowy na ręczniki – szt. 2**

- wieszak kotwiony do w obrębie umywalki,
- materiał stal nierdzewna,
- 2 haki,
- Rozeta maskująca,



Obowiązujący wzór i forma elementu.

### **Szczotka do WC – szt. 2**

- Szczotka + pojemnik zawieszany na ścianie
- materiał stal nierdzewna 304 szczotkowana



Obowiązujący wzór i forma elementu.

### **Kosz na śmieci – szt. 2**

- Kosz na odpady o pojemności min. 50 l,
- Wymiary kosza 63 x 39 x 29 cm
- Montaż na ścianie
- Obudowa z tworzywa ABS w kolorze czarnym,

- Budowa wnętrza, która umożliwi całkowite schowanie worka.



Rys.1. Obowiązujący kształt, forma i stylistyka kosza.

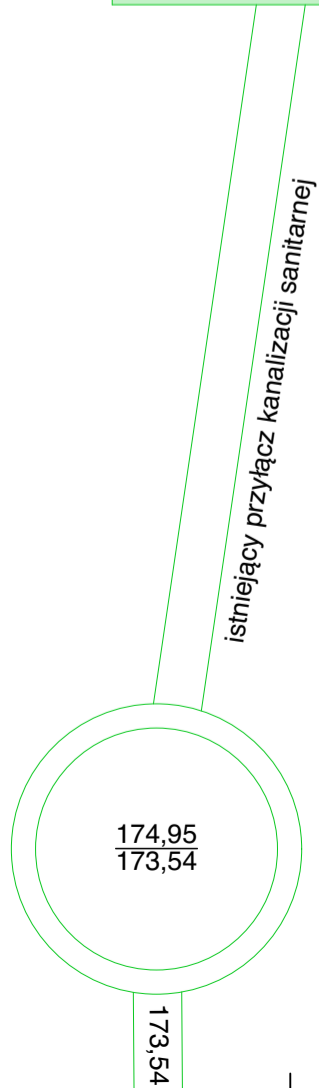
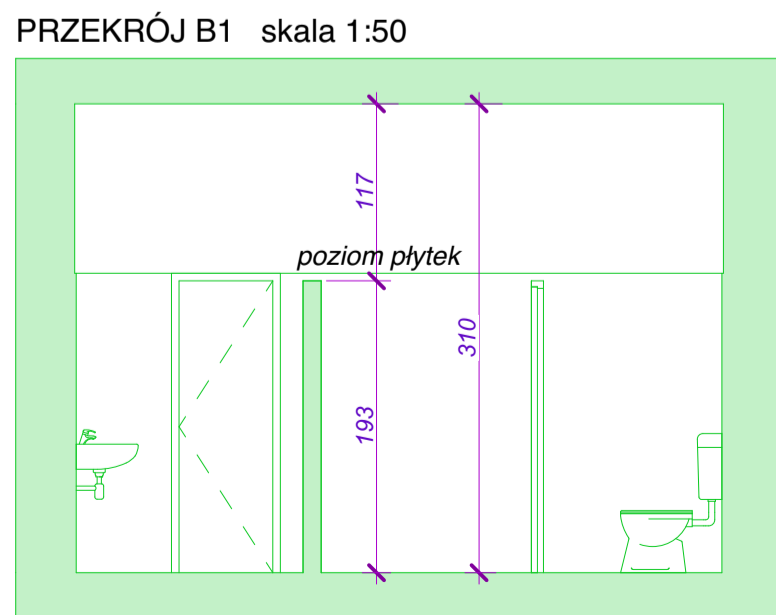
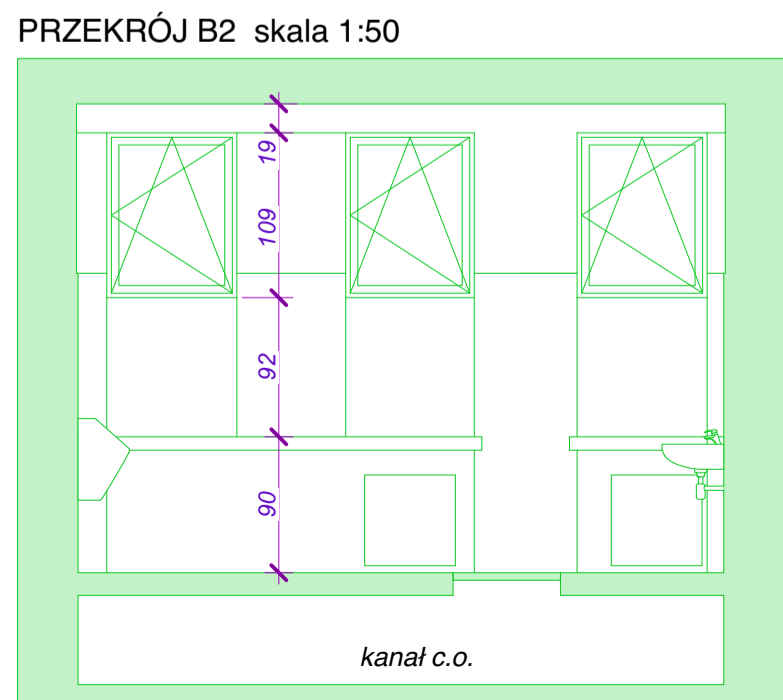
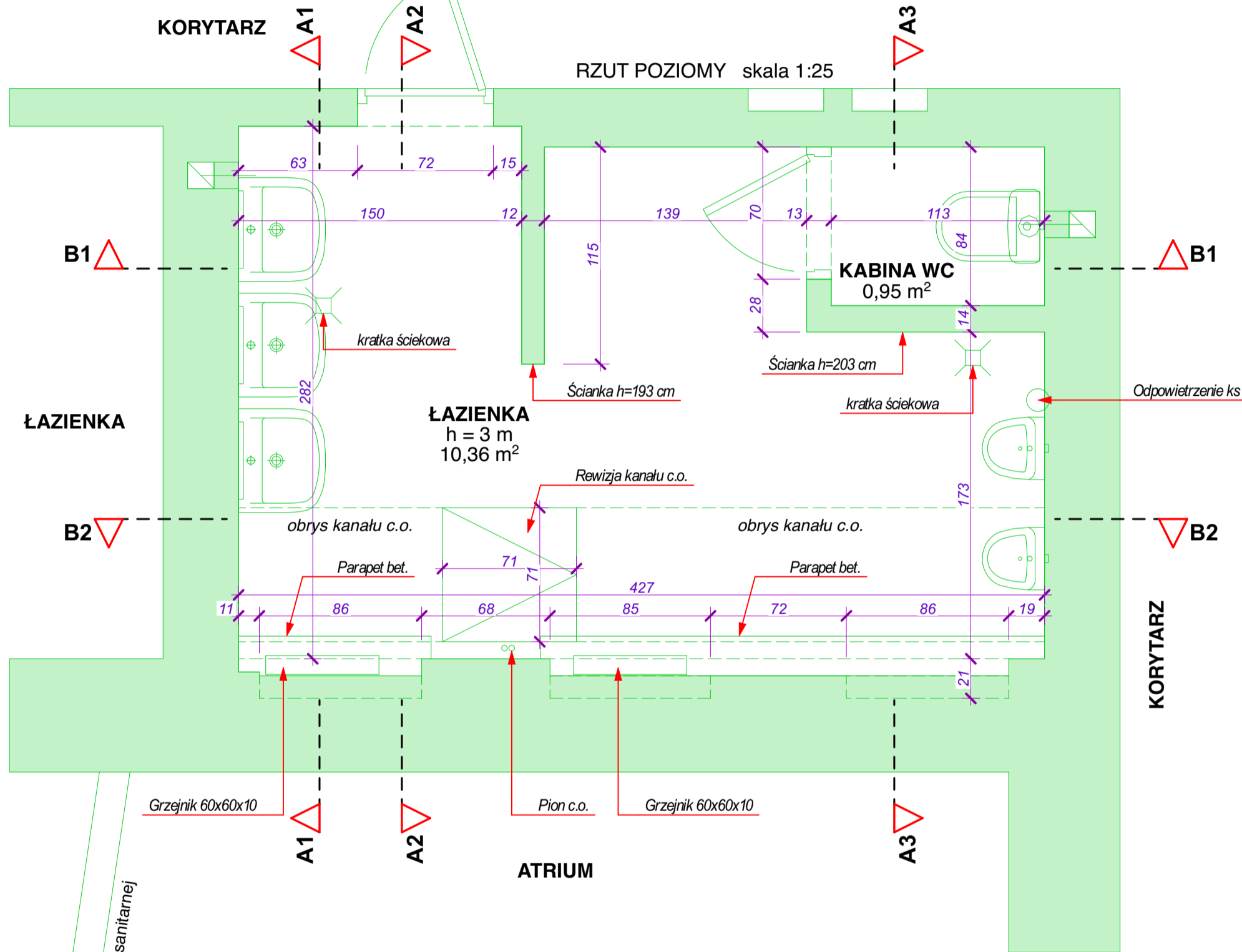
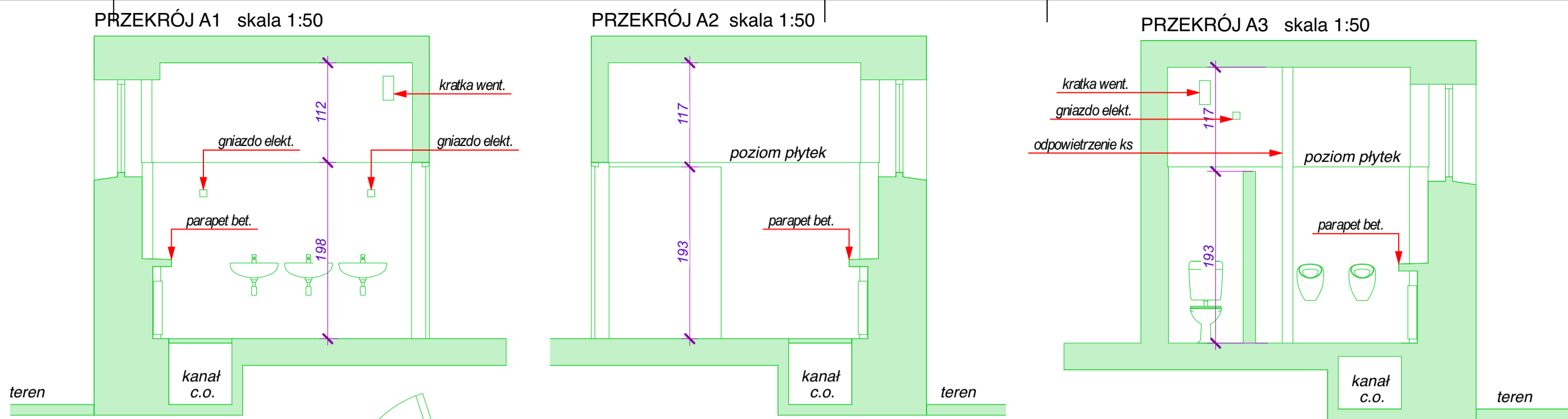
**7.19. Rewizje.**

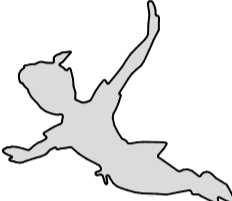

Wykonać rewizję dla pionu c.o. oraz kanalizacji sanitarnej. Drzwiczki ze stali nierdzewnej, szczotkowanej/satynowanej 14x21 szt.2.

**7.20. Oznakowanie.**

Dla wszystkich pomieszczeń należy wykonać oznakowanie w formie plaketek tworzywowych, grawerowanych z piktogramami.

Projektant:

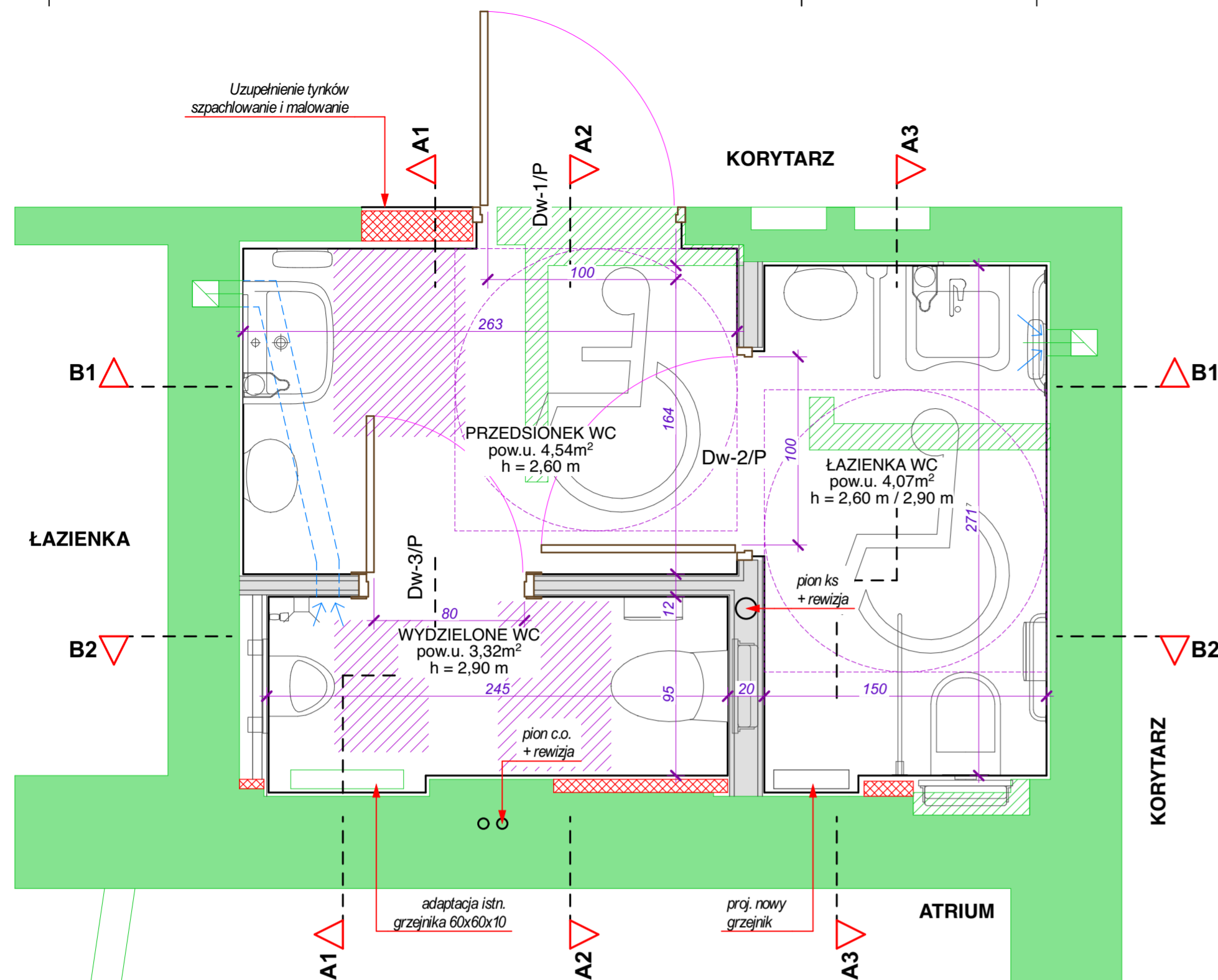


JEDNOSTKA PROJEKTOWA:  <b>architekt PIOTR TABOR</b> 39-300 MIELEC, UL. ŁOWIECKA 24 NIP 817-119-38-66 REGON 180106240 mobile: 605 20 80 80 <a href="https://architekt-piotr-tabor.business.site">https://architekt-piotr-tabor.business.site</a> <a href="http://www.piotrtabor.com">www.piotrtabor.com</a> <a href="https://www.facebook.com/Architekt-Piotr-Tabor-2335732760001757">www.facebook.com/Architekt-Piotr-Tabor-2335732760001757</a> <a href="mailto:archimielec@gmail.com">archimielec@gmail.com</a>	
INWESTOR:  <b>Powiat Mielecki</b> <b>ul. Wyspiańskiego 6</b> <b>39-300 Mielec</b>	
SKRÓCONA NAZWA OPRACOWANIA: <b>INWENTARYZACJA BUDOWLANA</b> <b>ISTNIEJĄCEJ ŁAZIENKI</b> <b>W POWIATOWYM ZESPOLE PLCÓWEK</b> <b>SZKOLNO-WYCHOWAWCZYCH W MIELCU.</b>	
LOKALIZACJA INWESTYCJI: miasto: Mielec ul. Królowej Jadwigi działka nr: 2021 obręb ewidencyjny: 5-Smoczka	
tytuł rysunku:	<b>RZUT POZIOMY PRZEKROJE</b>
skala:	<b>1:25 1:50</b>
data:	LUTY 2020
projektant:	mgr inż. arch. Piotr Tabor upr. nr 25/PKOKK/2015  <i>uprawnienia w specjalności: architektonicznej do projektowania i kierowania robotami budowlanymi bez ograniczeń</i>
BRANŻA:	INWENTARYZACJA
NR ARCH. PROJ.	APA/83/20
NR RYS.	IN.01.



**ZESTAWIENIE ELEMENTÓW I WYPOSAŻENIA  
WNĘTRZARSKIEGO - szczegóły w STWIORB**

NR	GRAFIKA	OPIS
1		Umywalka wisząca z półpostumentem, szt. 1
2		Umywalka dla niepełnosprawnych, szt. 1
3		Bateria umywalkowa szt. 2
4		Miska Wc podwieszana 525x355mm + zestaw podtynkowy + przycisk 2-funkcyjny, antywandal, stal nierdzewna satynowana, szt. 2
5		Pisuar z dopływem tylnym 325x330x558mm + zestaw podtynkowy z przyciskiem ze stali nierdzewnej satynowanej szt. 1
6		Kosz łazienkowy 50 L szt. 2
7		Dozownik na mydło w płynie z uchwytem łokciowym szt. 2
8		Pojemnik na ręczniki papierowe szt. 2
9		Pojemnik na papier toaletowy szt. 2
10		Szczotka WC szt. 2
11		Uchwyty podnoszone dla niepełnosprawnych dł. 85 cm - szt. 1 dł. 60 cm - szt. 1
12		Uchwyty stałe dla niepełnosprawnych dł. 60 cm - szt. 2



GRAFIKA	OPIS
	Posadzki: Płytki gresowe retyfikowane 39,8x39,8 cm gr. 10 mm, kolor - grafitowy, faktura - mat. pow. 11,61 m <sup>2</sup>
	Kratka posadzkowa 149x149 mm z pokrywą ABS do wypełnienia płytkami, szt. 1
	Ściany: Płytki ceramiczne 19,8x19,8 cm, gr. 7 mm, kolor - białe i niebieskie, faktura gładka, szkliwione. pow. 54,5 m <sup>2</sup>
	Lustra 60x80 cm do wbudowania w płytki ściennie, szt. 2
	Kinkiet naścienny, moduł L=600 mm, kolor anoda, szt. 2

**LEGENDA:**

- Ściany projektowane działowe
- Ściany istniejące
- Zamurowania
- Wyburzenia
- Wentylacja grawitacyjna, kanałowa wspomaganie mechanicznie.
- Kratka ściekowa
- Złączka do węża
- Powierzchnie funkcjonalne przed przyborem sanitarnymi

**Informacja:**

Rysunki prezentują zakres planowanych wyburzeń i zamurowań otworów w ścianach działowych.

JEDNOSTKA PROJEKTOWA:  
 **architekt PIOTR TABOR**  
39-300 MIELEC, UL. ŁOWIECKA 24  
NIP 817-119-38-66 REGON 180106240  
mobile: 605 20 80 80  
www.piotrtabor.com  
https://architekt-piotr-tabor.business.site  
www.facebook.com/Architekt-Piotr-Tabor-2335732760001757  
archimielec@gmail.com

INWESTOR:  
 **Powiat Mielecki**  
**ul. Wyspiańskiego 6**  
**39-300 Mielec**

SKRÓCONA NAZWA OPRACOWANIA:  
**PROJEKT TECHNICZNY**  
**PRZEBUDOWY ISTNIEJĄCEJ ŁAZIENKI**  
**W POWIATOWYM ZESPOLE PLCÓWEK**  
**SZKOLNO-WYCHOWAWCZYCH W MIELCU.**

LOKALIZACJA INWESTYCJI:  
miasto: Mielec  
ul. Królowej Jadwigi  
działka nr: 2021  
obręb ewidencyjny: 5-Smoczka

tytuł rysunku: **RZUT POZIOMY**

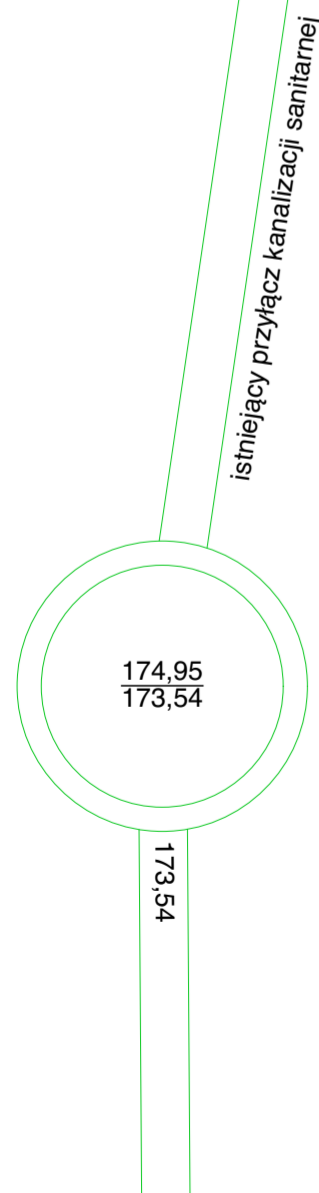
skala: **1:50**

data: **LUTY 2020**

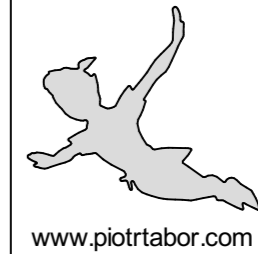
projektant: mgr inż. arch.  
Piotr Tabor  
upr. nr 25/PKOKK/2015  
uprawnienia w specjalności:  
architektonicznej do  
projektowania i kierowania  
robotami budowlanymi bez  
ograniczeń

BRANZA: **ARCHITEKTURA**

NR ARCH. PROJ. **APA/83/20** NR RYS. **A.02.**



JEDNOSTKA PROJEKTOWA:



architekt **PIOTR TABOR**

39-300 MIELEC, NIP 817-119-38-66  
UL. ŁOWIECKA 24  
REGON 180106240

mobile: 605 20 80 80

<https://architekt-piotr-tabor.business.site>  
[www.facebook.com/Architekt-Piotr-Tabor-2335732760001757](https://www.facebook.com/Architekt-Piotr-Tabor-2335732760001757)  
archimielec@gmail.com

www.piotrtabor.com

INWESTOR:



**Powiat Mielecki**  
**ul. Wyspiańskiego 6**  
**39-300 Mielec**

SKRÓCONA NAZWA OPRACOWANIA:

**PROJEKT TECHNICZNY**  
**PRZEBUDOWY ISTNIEJĄCEJ ŁAZIENKI**  
**W POWIATOWYM ZESPOLE PLCÓWEK**  
**SZKOLNO-WYCHOWAWCZYCH W MIELCU.**

LOKALIZACJA INWESTYCJI:

miasto: Mielec  
ul. Królowej Jadwigi  
działka nr: 2021  
obręb ewidencyjny: 5-Smoczka

tytuł rysunku:

**PRZEKROJE**

skala:

**1:50**

data:

LUTY 2020

projektant:

mgr inż. arch.  
Piotr Tabor  
upr. nr 25/PKOKK/2015

uprawnienia w specjalności:  
architektonicznej do  
projektowania i kierowania  
robotami budowlanymi bez  
ograniczeń

BRANŻA:

ARCHITEKTURA

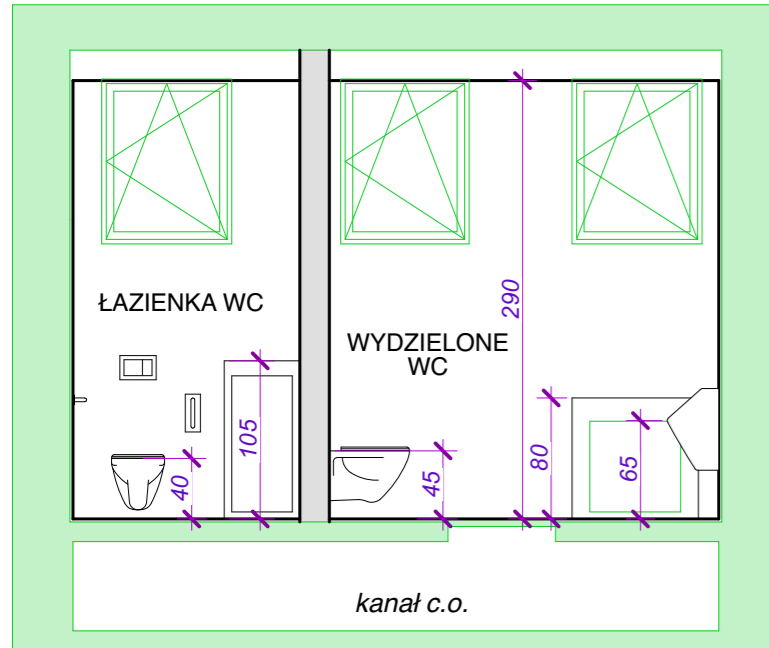
NR ARCH. PROJ.

**APA/83/20**

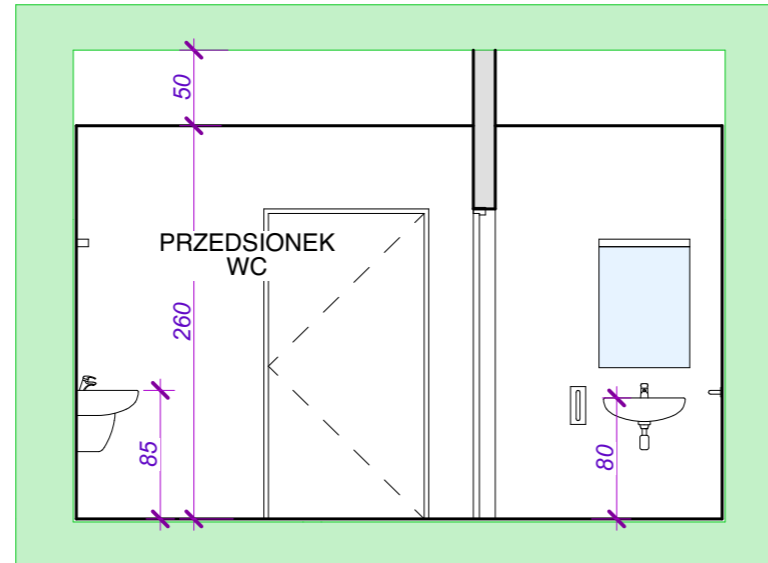
NR RYS.

**A.03.**

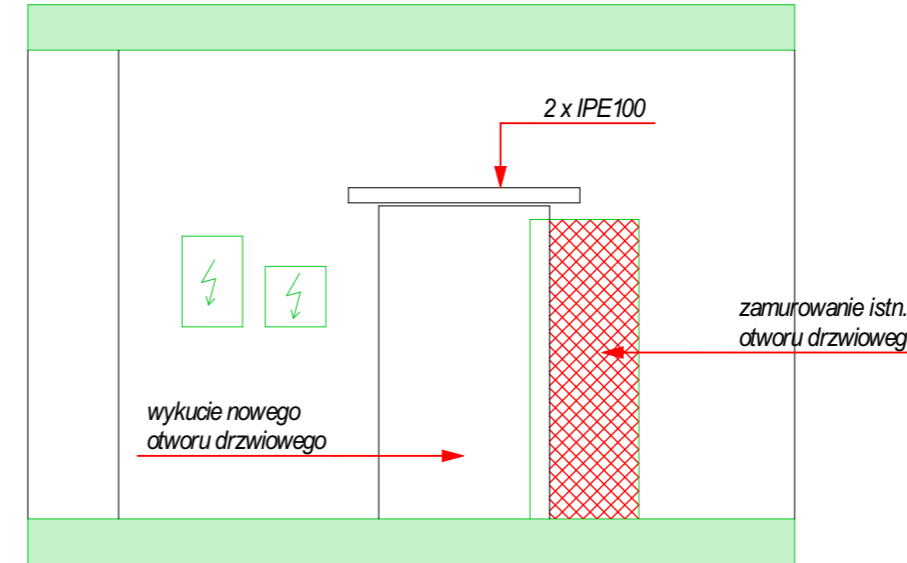
PRZEKRÓJ B2 skala 1:50



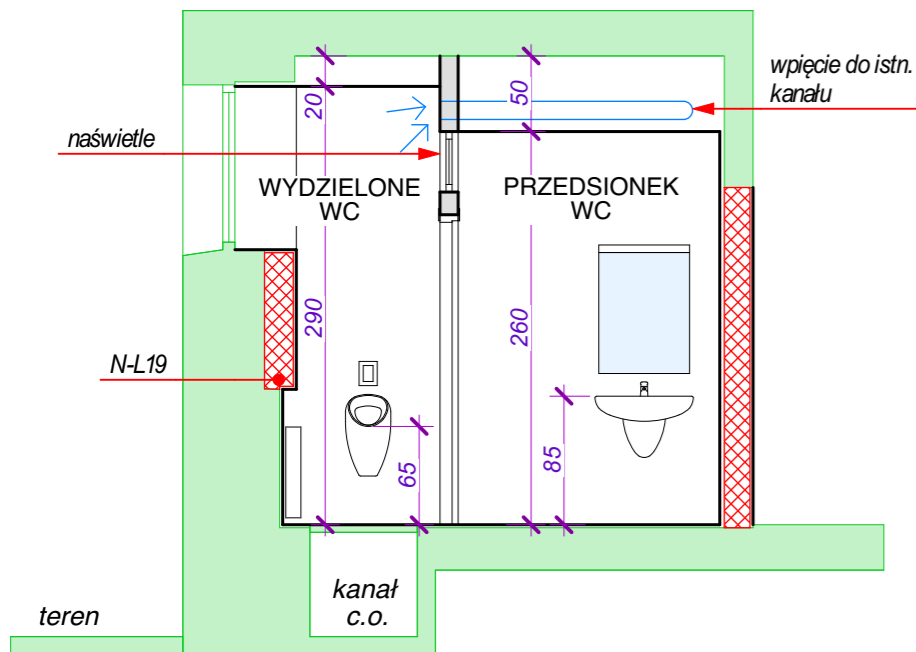
PRZEKRÓJ B1 skala 1:50



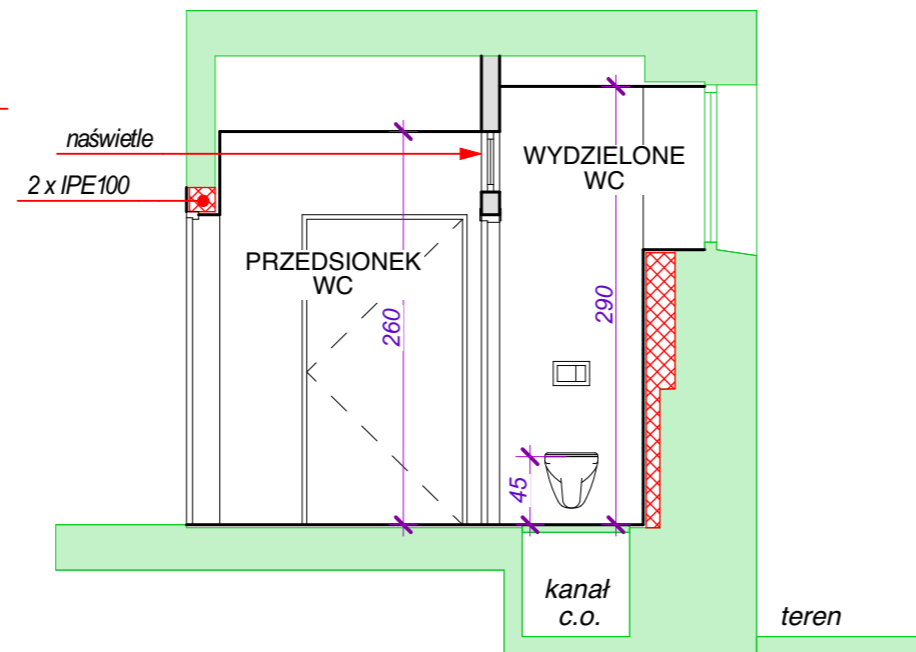
WIDOK OD STRONY KORYTARZA skala 1:50



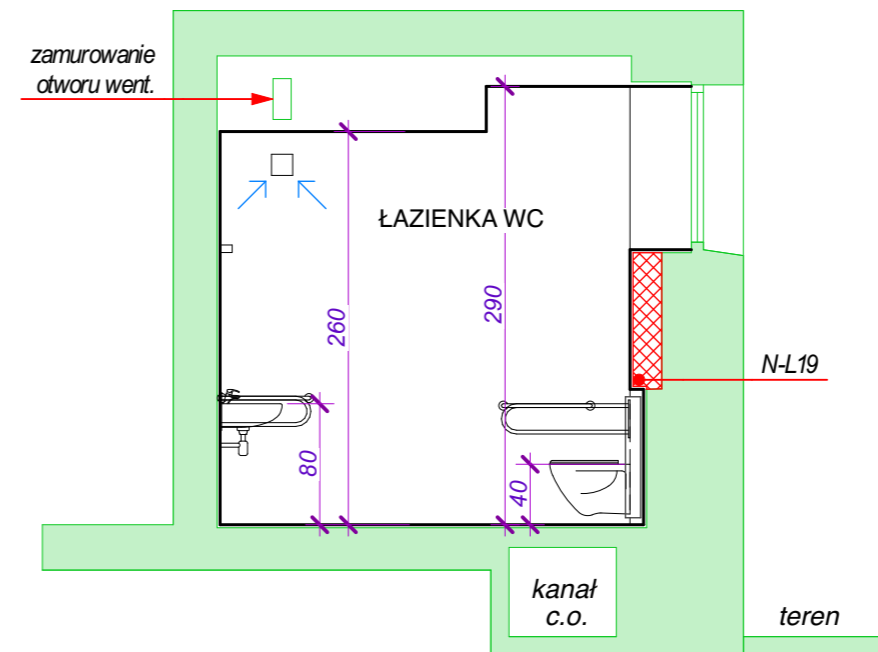
PRZEKRÓJ A1 skala 1:50

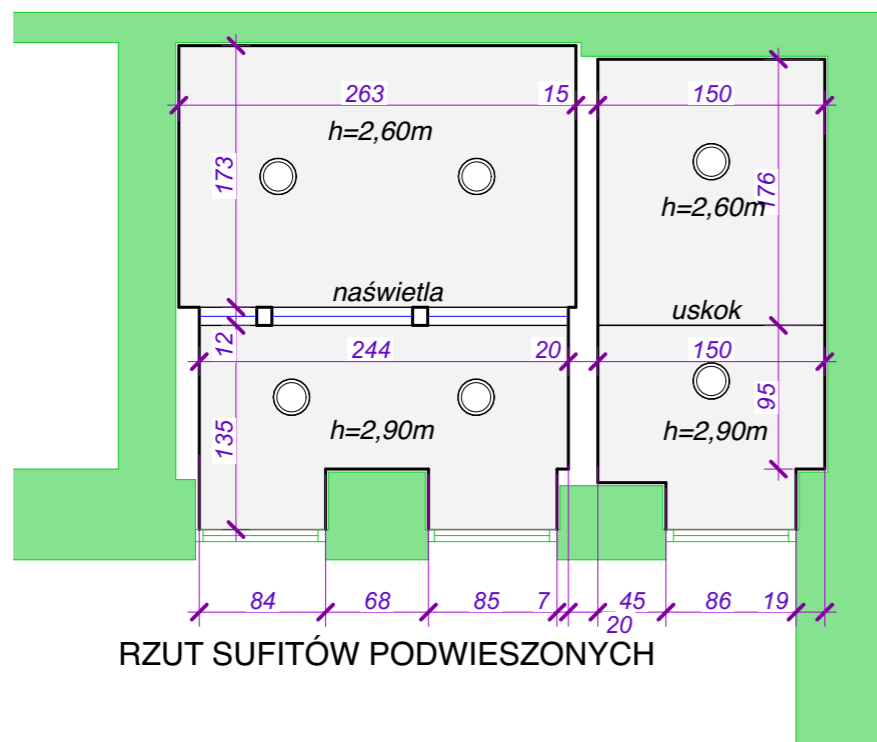
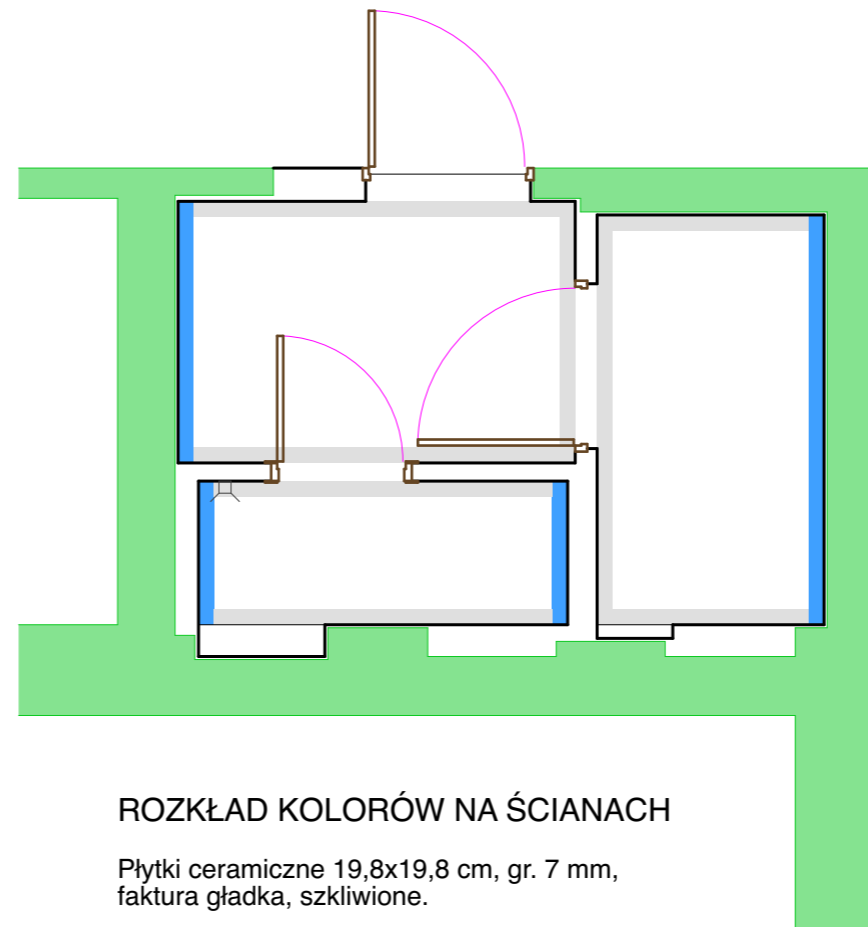
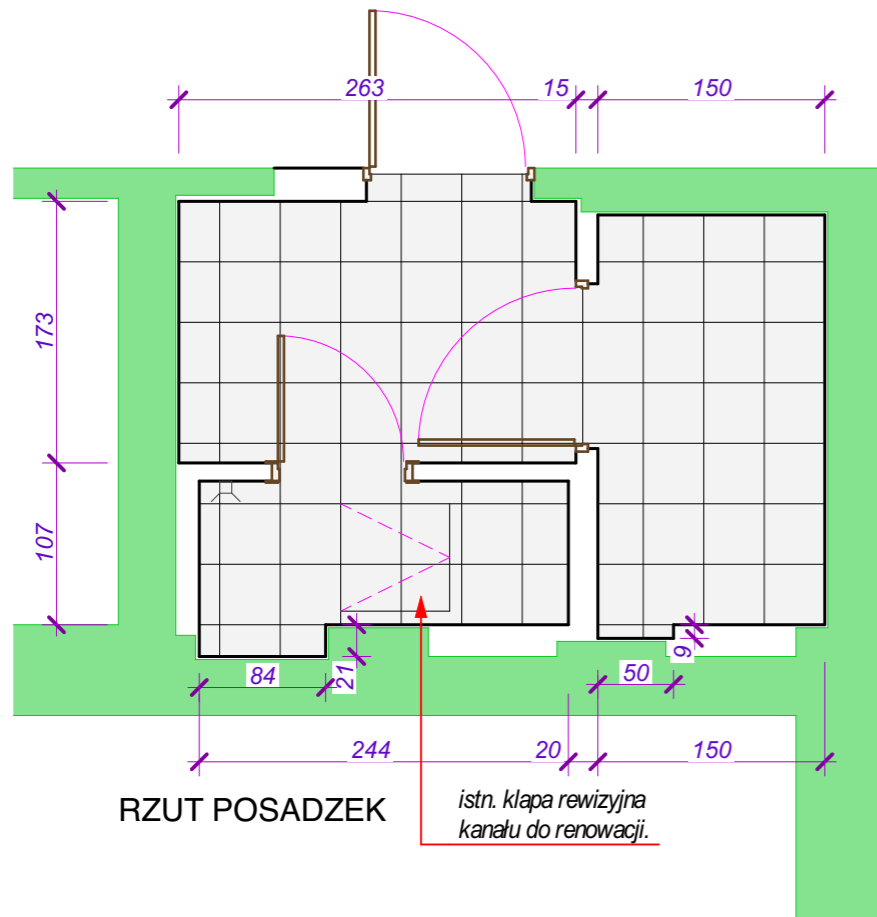


PRZEKRÓJ A2 skala 1:50

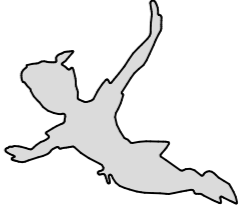


PRZEKRÓJ A3 skala 1:50





JEDNOSTKA PROJEKTOWA:



**architekt PIOTR TABOR**

39-300 MIELEC, UL. ŁOWIECKA 24  
NIP 817-119-38-66 REGON 180106240

mobile: 605 20 80 80

<https://architekt-piotr-tabor.business.site>  
[www.facebook.com/Architekt-Piotr-Tabor-2335732760001757](https://www.facebook.com/Architekt-Piotr-Tabor-2335732760001757)  
archimielec@gmail.com

www.piotrtabor.com

INWESTOR:



**Powiat Mielecki**  
**ul. Wyspiańskiego 6**  
**39-300 Mielec**

SKRÓCONA NAZWA OPRACOWANIA:

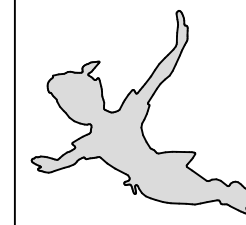
**PROJEKT TECHNICZNY**  
**PRZEBUDOWY ISTNIEJĄCEJ ŁAZIENKI**  
**W POWIATOWYM ZESPOLE PLCÓWEK**  
**SZKOLNO-WYCHOWAWCZYCH W MIELCU.**

LOKALIZACJA INWESTYCJI:

miasto: Mielec  
ul. Królowej Jadwigi  
działka nr: 2021  
obręb ewidencyjny: 5-Smoczka

tytuł rysunku:	<b>RZUT POSADZEK I SUFITÓW</b> <b>ROZKŁAD KOLORÓW NA ŚCIANACH</b>		
skala:	<b>1:50</b>		
data:	LUTY 2020		
projektant:	mgr inż. arch. Piotr Tabor upr. nr 25/PKOKK/2015		
	uprawnienia w specjalności: architektonicznej do projektowania i kierowania robotami budowlanymi bez ograniczeń		
BRANŻA:	ARCHITEKTURA		
NR ARCH. PROJ.	APA/83/20	NR RYS.	A.04.

JEDNOSTKA PROJEKTOWA:



www.piotrtabor.com

architekt **PIOTR TABOR**

39-300 MIELEC,  
NIP 817-119-38-66

UL. ŁOWIECKA 24  
REGON 180106240

mobile: 605 20 80 80

https://architekt-piotr-tabor.business.sites  
www.facebook.com/Architekt-Piotr-Tabor-2335732760001757  
archimielec@gmail.com

INWESTOR:



**Powiat Mielecki**  
**ul. Wyspiańskiego 6**  
**39-300 Mielec**

SKRÓCONA NAZWA OPRACOWANIA:

**PROJEKT TECHNICZNY**  
**PRZEBUDOWY ISTNIEJĄCEJ ŁAZIENKI**  
**W POWIATOWYM ZESPOLE PLCÓWEK**  
**SZKOLNO-WYCHOWAWCZYCH W MIELCU.**

LOKALIZACJA INWESTYCJI:

miasto: Mielec  
ul. Królowej Jadwigi  
działka nr: 2021  
obręb ewidencyjny: 5-Smoczka

tytuł rysunku:

**ZESTAWIENIE DRZWI**  
**I NAŚWIETLI**

skala:

**1:100**

data:

LUTY 2020

projektant:

mgr inż. arch.  
Piotr Tabor  
upr. nr 25/PKOKK/2015

uprawnienia w specjalności:  
architektonicznej do  
projektowania i kierowania  
robotami budowlanymi bez  
ograniczeń

BRANŻA:

ARCHITEKTURA

NR ARCH. PROJ.

APA/83/20

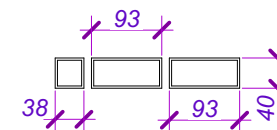
NR RYS.

A.05.

**ZESTAWIENIE DRZWI DREWNIANYCH.**

Oznaczenia	Dw-1	Dw-2	Dw-3
Schemat			
Wymiary w świetle przejścia [cm]	S	100	100
	H	200	200
Ilość szt.	1P	1P	1P
Specyfikacja	- skrzydło pełne, płaskie w okleinie CPL HQ 0,7, jasno-szare, osłona krawędzi z listwy stal nierdz. gr. 0,6mm. - dołem odbój stal. + kratka wentylacyjna, - ościeżnica stalowa, kątowna, - trzy zawiasy, - obustronne klamki + szyld na zamek wpuszczany patentowy	- skrzydło pełne, płaskie w okleinie CPL HQ 0,7, jasno-szare, osłona krawędzi z listwy stal nierdz. gr. 0,6mm, - naświetle mleczne, szkło hartowane, - dołem odbój stal. + kratka wentylacyjna, - ościeżnica stalowa, kątowna, - trzy zawiasy, - obustronne klamki + szyld na zamek wpuszczany patentowy	- skrzydło pełne, płaskie w okleinie CPL HQ 0,7, jasno-szary, - naświetle mleczne, szkło hartowane, - ościeżnice regulowane - obustronne klamki + szyld na zamek WC - dołem kratka wentyl.

**ZESTAWIENIE NAŚWIETLI.**



- konstrukcja z profili lub listew aluminiowych do szklenia stałego, anoda-srebro, wym. max 41x32mm
- szklenie pojedyncze, szkło float, bezpieczne,

Obowiązująca forma i kształt profili



Obowiązująca forma i kształt klamki



**UWAGA:**

- wymiary podano w świetle przejścia po otwarciu drzwi pod kątem 90 stopni
- przed zamówieniem stolarki i ślusarki należy sprawdzić wymiary otworów,
- wszystkie wymiary podano w centymetrach,
- szczegółowa specyfikacja w opisie technicznym i STWiORB,