



EKO-CONNECT
LABORATORIUM BADAWCZE PÓL ELEKTROMAGNETYCZNYCH

EKO-Connect Sp. z o.o.
60-591 POZNAŃ, ul. MIODOWA 14A
Tel. 790 200 181
Tel. 790 004 761
e-mail: laboratorium@eko-connect.pl



AB 1810

SPRAWOZDANIE NR OS/0488/24

Z POMIARÓW NATĘŻENIA PÓL ELEKTROMAGNETYCZNYCH

WYKONANYCH DLA CELÓW OCHRONY ŚRODOWISKA

Miejsce wykonania badania:	MIE7101A	
	39-312 Dulcza Wielka, 1473, pow. mielecki, woj. PODKARPACKIE	
Współrzędne geograficzne:	50°11'46.97"N, 21°12'57.63"E	
Data wykonania pomiarów:	29.04.2024	
Data wydania sprawozdania:	30.04.2024	
Zleceniodawca:	P4 sp. z o.o. ul. Wynalazek 1 02-667 Warszawa	
Sprawozdanie wykonał:	Sprawdził:	Autoryzował:
Specjalista ds. analiz i wizualizacji wyników	mgr inż. Kierownik ds. jakości	mgr inż. Kierownik ds. jakości

1. INFORMACJE O UŻYTKOWNIKU ¹

- **Zleceniodawca:** P4 sp. z o.o. ul. Wynałazek 1, 02-667 Warszawa
- **Typ obiekt:** Instalacja radiokomunikacyjna zainstalowana na wieży kratowej
- **Numer obiektu:** MIE7101A
- **Adres obiektu:** 39-312 Dulcza Wielka, 1473, pow. mielecki, woj. PODKARPACKIE
- **Współrzędne geograficzne:** 50°11'46.97"N, 21°12'57.63"E

2. CHARAKTERYSTYKA ŹRÓDEŁ PEM ¹

Tabela 1. Parametry systemu nadawczo-odbiorczego

Charakterystyka promieniowania				kierunkowa					
Rzeczywisty czas pracy [h/dobę]				Całodobowa 24h					
Warunki pracy				Znamionowe					
Rodzaj wytwarzanego pola				stacjonarne					
Lp.	Typ nadajnika	Antena Producent / Typ	Azymut [°]	Wysokość środka elektr. anteny [m n.p.t.]	Pasma [Mhz]	Kąt nachylenia [°]	EIRP dla anteny [W]	LON	LAT
1	RBS6xxx/2xxx/4xxx	Huawei ATR4518R6	60	53	800	0 - 10	1415	21°12'57.63"E	50°11'46.97"N
	1800				0 - 10	21°12'57.63"E		50°11'46.97"N	
	2100				0 - 10	21°12'57.63"E		50°11'46.97"N	
2	RBS6xxx/2xxx/4xxx	Huawei ATR4518R6	60	53	900	0 - 10	1441	21°12'57.63"E	50°11'46.97"N
	1800				0 - 10	21°12'57.63"E		50°11'46.97"N	
	2100				0 - 10	21°12'57.63"E		50°11'46.97"N	
3	RBS6xxx/2xxx/4xxx	Huawei ATR4518R6	180	53	800	0 - 10	1415	21°12'57.63"E	50°11'46.97"N
	1800				0 - 10	21°12'57.63"E		50°11'46.97"N	
	2100				0 - 10	21°12'57.63"E		50°11'46.97"N	
4	RBS6xxx/2xxx/4xxx	Huawei ATR4518R6	180	53	900	0 - 10	1441	21°12'57.63"E	50°11'46.97"N
	1800				0 - 10	21°12'57.63"E		50°11'46.97"N	
	2100				0 - 10	21°12'57.63"E		50°11'46.97"N	
5	RBS6xxx/2xxx/4xxx	Huawei ATR4518R6	300	53	800	0 - 10	1415	21°12'57.63"E	50°11'46.97"N
	1800				0 - 10	21°12'57.63"E		50°11'46.97"N	
	2100				0 - 10	21°12'57.63"E		50°11'46.97"N	
6	RBS6xxx/2xxx/4xxx	Huawei ATR4518R6	300	53	900	0 - 10	1441	21°12'57.63"E	50°11'46.97"N
	1800				0 - 10	21°12'57.63"E		50°11'46.97"N	
	2100				0 - 10	21°12'57.63"E		50°11'46.97"N	

¹ Dane pozyskane od Klienta

Tabela 2. Parametry radiolinii

Charakterystyka promieniowania				kierunkowa					
Rzeczywisty czas pracy [h/dobę]				24					
Rodzaj wytwarzanego pola				stacjonarne					
Linia radiowa				Antena					
L p.	Typ nadajnika	Częstotliwość pracy [GHz]	Moc wyjściowa [dBm]	Typ/producent	Średnica anteny [m]	Azymut [°]	Wysokość zainstal. [m]	LON	LAT
1	OPTIX RTN/HUAWEI	23	25	0.6-23(VHLP2-23)	0,6	76	51	21°12'57.61"E	50°11'46.96"N

Inne źródła PEM: W obszarze pomiarowym badanego obiektu **nie występują** inne źródła promieniowania pola elektromagnetycznego, które w zakresie badanych częstotliwości bezpośrednio wpływają na wynik wartości mierzonej natężenia pola.

3. OPIS POMIARÓW

Cel badań: Sprawdzenie dotrzymania dopuszczalnych poziomów pól elektromagnetycznych, w otoczeniu instalacji wytwarzających takie pola.

3.1. Data oraz warunki pomiarów

Data pomiarów	Godzina		Opady	Temperatura [C]		Wilgotność [%]	
	rozpoczęcia pomiarów	zakończenia pomiarów		Minimalna	Maksymalna	Minimalna	Maksymalna
29.04.2024	16:15	17:45	Brak	23,5	24,3	34,8	35,6

3.2. Aparatura pomiarowa:

Tabela 3. Opis zestawu pomiarowego

Nazwa	Typ/model	Numer fabryczny/SN	Świadectwo wzorcowania	Zastosowanie
Szerokopasmowy miernik natężenia pola elektromagnetycznego	NBM- 520	D-2228	LWiMP/W/088/22 z dnia 19.05.2022 (Laboratorium Wzorców i Metrologii Pola Elektromagnetycznego Instytutu Telekomunikacji, Teleinformatyki i Akustyki Politechniki Wrocławskiej)	Pomiary pola elektromagnetycznego
Sonda pomiarowa pola elektrycznego	EF-9091	A-0139		
Szerokopasmowy miernik natężenia pola elektromagnetycznego	NBM- 520	D-2187		
Sonda pomiarowa pola elektrycznego	EF-0691	J-0201		
Termohigrometr	ETI 600 224-600	D22060187	LPTW/326/2022 z dnia 10.05.2022 (LPTW)	Pomiary wilgotności względnej powietrza Pomiary temperatury powietrza
Dalmierz laserowy	PLR30C	221208895	45854/1 /2022 z dnia 17.05.2022 (Laboratorium pomiarowe LABOTRONIC)	Pomiar odległości
Odbiornik GPS	Garmin GLO2	1792A-A1156/5PS066 633	-	Pomiar współrzędnych geograficznych

3.3. Wyznaczenie niepewności pomiarów:

Ocenę niepewności przyjmuje się zgodnie z procedurą stosowaną w laboratorium.

Wyznaczona rozszerzona niepewność pomiaru dla współczynnika rozszerzenia $k = 2$ dla zestawu pomiarowego z pkt.3.2 w dniu pomiaru wynosi 33,09%.

3.4. Kryteria przedstawiania stwierdzeń zgodności

Niniejsze sprawozdanie zgodnie z zasadami systemu akredytacji zawiera stwierdzenia zgodności.

W przypadku badań poziomów pola elektromagnetycznego w środowisku stwierdzenie zgodności dotyczy rozstrzygnięcia, czy zmierzona wartość opisująca pole elektromagnetyczne przekracza wartość dopuszczalną dla zakresu częstotliwości, w którym pracują źródła podaną w Rozporządzeniu Ministra Zdrowia z dnia 17 grudnia 2019 r. w sprawie dopuszczalnych poziomów pól elektromagnetycznych w środowisku (Dz. U. z 2019 r. poz. 2448).

3.5. Metodyka wykonania pomiarów:

Zastosowano metodę znormalizowaną w oparciu o Rozporządzenie Ministra Klimatu i Środowiska z dnia 6 maja 2022 r. zmieniające rozporządzenie w sprawie sposobów sprawdzania dotrzymania dopuszczalnych poziomów pól elektromagnetycznych w środowisku (Dz.U. 2022 poz. 1121).

3.6. Przepisy prawne:

- Ustawa z dnia 27 kwietnia 2001 r. Prawo ochrony środowiska (Dz.U. 2024 r. poz. 54).
- Rozporządzenie Ministra Zdrowia z dnia 17 grudnia 2019 r. w sprawie dopuszczalnych poziomów pól elektromagnetycznych w środowisku (Dz. U. z 2019 r. poz. 2448).
- Rozporządzenie Ministra Klimatu z dnia 17 lutego 2020 r. w sprawie sposobów sprawdzania dotrzymania dopuszczalnych poziomów pól elektromagnetycznych w środowisku Załącznik do obwieszczenia Ministra Klimatu i Środowiska z dnia 21 listopada 2022 r. (Dz. U. poz. 2630).

3.7. Opis pomiarów

Stacja bazowa MIE7101A usytuowana jest na wieży kratowej zlokalizowanej pod adresem 39-312 Dulcza Wielka, 1473, pow. mielecki, woj. PODKARPACIE. Anteny i moduły RRU zamontowane są na antenowych konstrukcjach wsporczych a urządzenia są w szafie APM zainstalowanej u podnóża wieży. W otoczeniu stacji zlokalizowana jest zabudowa jednorodzinna oraz pola uprawne. Analiza parametrów technicznych wykazała, że urządzenia nadawcze stacji pracują w paśmie częstotliwości zgodnie z tabelą 1 oraz tabelą 2. Moc wyjściowa nadajników doprowadzona jest do anten przy pomocy ekranowanych fiderów.

Pomiary w otoczeniu stacji bazowej wykonano wzdłuż kierunków maksymalnego zasięgu oddziaływania pola elektromagnetycznego na kierunkach osi głównych wiązek anten sektorowych do odległości określonej zgodnie z wytycznymi zawartymi w instrukcji wykonywania pomiarów, podczas rzeczywistej pracy urządzeń wytwarzających pola elektromagnetyczne.

Pomiary wykonano dla średniego pochylenia wiązki liczonego jako średnia arytmetyczna z minimalnej i maksymalnej wartości stosowanego lub planowanego kąta pochylenia. Średnie wartości tilt ustawiane są przez Klienta. W przypadku, gdy na danym azymucie zainstalowano kilka anten, średnia wartości tilt ustawiona jest jednakowa dla wszystkich anten. Przyjmuje się najgorszą wartość spośród anten zainstalowanych na danym kierunku.

Pomiary w przyjętych pionach pomiarowych wykonano w punktach położonych na wysokościach od 0,3 m do 2,0 m nad powierzchnią ziemi lub nad innymi powierzchniami, na których mogą przebywać ludzie, przyjmując za wynik pomiaru maksymalny poziom natężenie pól elektromagnetycznego.

Pomiary wykonano w dodatkowych pionach pomiarowych w lokalach oraz na balkonach i tarasach, na których mogą przebywać ludzie, po poinformowaniu o planowanych pomiarach z minimum 3-dniowym wyprzedzeniem i po umożliwieniu dostępu do lokalu, balkonu lub tarasu przez jego dysponenta lub bez zachowania terminu wskazanego w pierwszej części zdania za zgodą dysponenta przestrzeni pomiarowej.

Punkty pomiarowe wewnątrz budynków oraz na tarasach/balkonach wyznaczono na podstawie przeprowadzonych obliczeń rozkładu pola elektromagnetycznego. Jako wartość graniczną do wyznaczenia odległości zasięgu pola elektromagnetycznego przyjęto wartość 9 V/m. Jest to wartość wypadkowa po uwzględnieniu współczynników odpowiadającym emisji z obcych źródeł promieniowania elektromagnetycznego oraz efekt odbicia fal radiowych. Obliczenia te wykonywane są uwzględniając parametry systemu antenowego dostarczone przez Klienta, W tym obszarze pomiary w budynkach wykonywane są obligatoryjnie. Jeżeli w ww. obszarze nie zlokalizowano żadnych budynków dodatkowo wyznaczono reprezentatywne budynki, wewnątrz których wykonano dodatkowe pomocnicze punkty pomiarowe.

Przy doborze pionów pomiarowych uwzględniono charakter i sposób zagospodarowania terenu otaczającego stację bazową.

3.8. Sposób identyfikacji widma częstotliwości:

Parametry stacji bazowej uzyskane od właściciela instalacji stacji bazowej.

4. WYNIKI POMIARÓW

Wyniki pomiarów ważne są jedynie dla danej konfiguracji urządzeń w dniu, w którym wykonano pomiary.

Wynik pomiaru, to maksymalna wartości chwilowa zmierzona w danym pionie pomiarowym powiększona o rozszerzoną niepewność pomiaru U dla współczynnika rozszerzenia $k = 2$ (dla poziomu ufności 95%).

Tabela 4. Dopuszczalne poziomy pól elektromagnetycznych

Parametr fizyczny Zakres częstotliwości pola elektromagnetycznego	Składowa elektryczna	Składowa magnetyczna
od 400 MHz do 2000 MHz	$1,375 \times f^{0,5}$ V/m	$0,00375 \times f^{0,5}$ A/m
Od 2 GHz do 300 GHz	61 V/m	0,16 A/m

Do wyznaczania wartości wskaźnikowych WM_E i WM_H przyjęto najniższe wartości dopuszczalne poziomów pól elektromagnetycznych w/w zakresów częstotliwości.

Tabela 5. Wyniki pomiarów

Nr pionu	Opis miejsca pomiaru	Pomiar wewnątrz pomieszczenia	Współrzędne geograficzne		Wynik poniżej proggu detekcji	E_p [V/m]	U [V/m]	$E_p + U$ [V/m]	H [A/m]	WM_E	WM_H	Przekroczenie wartości dopuszczalnej
			[°] N	[°] E								
1	Poziom gruntu - oś głównej wiązki anteny sektorowej azymut 60st	NIE	21,216660396	50,196629817	TAK	<0,80	0,27	1,07	0,003	0,04	0,038	nie przekracza
2	Poziom gruntu - oś głównej wiązki anteny sektorowej azymut 60st	NIE	21,217534648	50,196949864	TAK	<0,80	0,27	1,07	0,003	0,04	0,038	nie przekracza
3	Poziom gruntu - oś głównej wiązki anteny sektorowej azymut 60st	NIE	21,218418060	50,197273982	TAK	<0,80	0,27	1,07	0,003	0,04	0,038	nie przekracza
4	Poziom gruntu - oś głównej wiązki anteny sektorowej azymut 60st	NIE	21,219298688	50,197588141	NIE	0,86	0,29	1,15	0,003	0,04	0,041	nie przekracza
5	Poziom gruntu - oś głównej wiązki anteny sektorowej azymut 60st	NIE	21,220016672	50,197864619	TAK	<0,80	0,27	1,07	0,003	0,04	0,038	nie przekracza
6	Poziom gruntu - oś głównej wiązki anteny sektorowej azymut 60st	NIE	21,220428441	50,198020153	TAK	<0,80	0,27	1,07	0,003	0,04	0,038	nie przekracza
7	Poziom gruntu - pomocniczy pion pomiarowy	NIE	21,217674429	50,197713235	TAK	<0,80	0,27	1,07	0,003	0,04	0,038	nie przekracza
8	Poziom gruntu - pomocniczy pion pomiarowy	NIE	21,215689208	50,197415895	TAK	<0,80	0,27	1,07	0,003	0,04	0,038	nie przekracza
9	Poziom gruntu - oś głównej wiązki anteny sektorowej azymut 300st	NIE	21,215573517	50,196543277	TAK	<0,80	0,27	1,07	0,003	0,04	0,038	nie przekracza
10	Poziom gruntu - oś głównej wiązki anteny sektorowej azymut 300st	NIE	21,215067697	50,196724590	TAK	<0,80	0,27	1,07	0,003	0,04	0,038	nie przekracza
11	Poziom gruntu - oś głównej wiązki anteny sektorowej azymut 300st	NIE	21,214567607	50,196911709	TAK	<0,80	0,27	1,07	0,003	0,04	0,038	nie przekracza
12	Poziom gruntu - oś głównej wiązki anteny sektorowej azymut 300st	NIE	21,213957270	50,197147733	TAK	<0,80	0,27	1,07	0,003	0,04	0,038	nie przekracza
13	Poziom gruntu - oś głównej wiązki anteny sektorowej azymut 300st	NIE	21,212952991	50,197511407	TAK	<0,80	0,27	1,07	0,003	0,04	0,038	nie przekracza
14	Poziom gruntu - oś głównej wiązki anteny sektorowej azymut 300st	NIE	21,212115655	50,197819384	TAK	<0,80	0,27	1,07	0,003	0,04	0,038	nie przekracza
15	Poziom gruntu - oś głównej wiązki anteny sektorowej azymut 300st	NIE	21,211597442	50,198013850	TAK	<0,80	0,27	1,07	0,003	0,04	0,038	nie przekracza

Nr pionu	Opis miejsca pomiaru	Pomiar wewnątrz pomieszczenia	Współrzędne geograficzne		Wynik poniżej progu detekcji	E_p [V/m]	U [V/m]	$E_p + U$ [V/m]	H [A/m]	WM _E	WM _H	Przekroczenie wartości dopuszczalnej
			[°] N	[°] E								
16	Poziom gruntu - pomocniczy pion pomiarowy	NIE	21,213819334	50,196303334	TAK	<0,80	0,27	1,07	0,003	0,04	0,038	nie przekracza
17	Poziom gruntu - pomocniczy pion pomiarowy	NIE	21,215031113	50,195405051	TAK	<0,80	0,27	1,07	0,003	0,04	0,038	nie przekracza
18	Poziom gruntu - os głównej wiązki anteny sektorowej azymut 180st	NIE	21,216011489	50,196026247	TAK	<0,80	0,27	1,07	0,003	0,04	0,038	nie przekracza
19	Poziom gruntu - os głównej wiązki anteny sektorowej azymut 180st	NIE	21,216013066	50,195506952	TAK	<0,80	0,27	1,07	0,003	0,04	0,038	nie przekracza
20	Poziom gruntu - os głównej wiązki anteny sektorowej azymut 180st	NIE	21,216015072	50,194846032	TAK	<0,80	0,27	1,07	0,003	0,04	0,038	nie przekracza
21	Poziom gruntu - os głównej wiązki anteny sektorowej azymut 180st	NIE	21,216014532	50,194169001	NIE	0,84	0,28	1,12	0,003	0,04	0,040	nie przekracza
22	Poziom gruntu - os głównej wiązki anteny sektorowej azymut 180st	NIE	21,216016825	50,193413663	TAK	<0,80	0,27	1,07	0,003	0,04	0,038	nie przekracza
23	Poziom gruntu - os głównej wiązki anteny sektorowej azymut 180st	NIE	21,216007356	50,193113181	TAK	<0,80	0,27	1,07	0,003	0,04	0,038	nie przekracza
24	Poziom gruntu - pomocniczy pion pomiarowy	NIE	21,217425997	50,194910893	TAK	<0,80	0,27	1,07	0,003	0,04	0,038	nie przekracza
25	Poziom gruntu - pomocniczy pion pomiarowy	NIE	21,217795152	50,195986189	TAK	<0,80	0,27	1,07	0,003	0,04	0,038	nie przekracza
26	Poziom gruntu - os głównej wiązki anteny radioliniowej azymut 76st	NIE	21,217381953	50,196608655	TAK	<0,80	0,27	1,07	0,003	0,04	0,038	nie przekracza
27	Poziom gruntu - os głównej wiązki anteny radioliniowej azymut 76st	NIE	21,216656499	50,196479799	TAK	<0,80	0,27	1,07	0,003	0,04	0,038	nie przekracza

Objaśnienia:

$$E_p: E_{poprawne} = E_{wskazane} * C_{d(E)} * C_{f(f)}$$

$E_{wskazane}$ - zmierzona maksymalna wartość chwilowa natężenia pola elektrycznego

$C_{d(E)}$ – charakterystyka dynamiczna sondy – zgodna ze świadectwem wzorcowania

$C_{f(f)}$ – charakterystyka częstotliwościowa sondy – zgodna ze świadectwem wzorcowania

H – wyznaczona wartość natężenia pola magnetycznego z uwzględnieniem współczynnika korekcyjnego oraz rozszerzonej niepewności pomiaru.

WM_E - wartość wskaźnikowa poziomu oddziaływania pól elektromagnetycznych dla miejsc dostępnych dla ludności dla składowej elektrycznej pola.

WM_H - wartość wskaźnikowa poziomu oddziaływania pól elektromagnetycznych dla miejsc dostępnych dla ludności dla składowej magnetycznej pola.

* Wynik poniżej progu detekcji - wartość zmierzona poniżej zakresu akredytacji. Do obliczeń przyjęto wartość zgodną z dolną granicą akredytowanego zakresu pomiarowego metody.

Piony pomiarowe wewnątrz budynków oraz na tarasach/balkonach wyznaczono na podstawie przeprowadzonych obliczeń rozkładu pola elektromagnetycznego zgodnie z wewnętrznymi procedurami laboratorium.

5. WNIOSKI

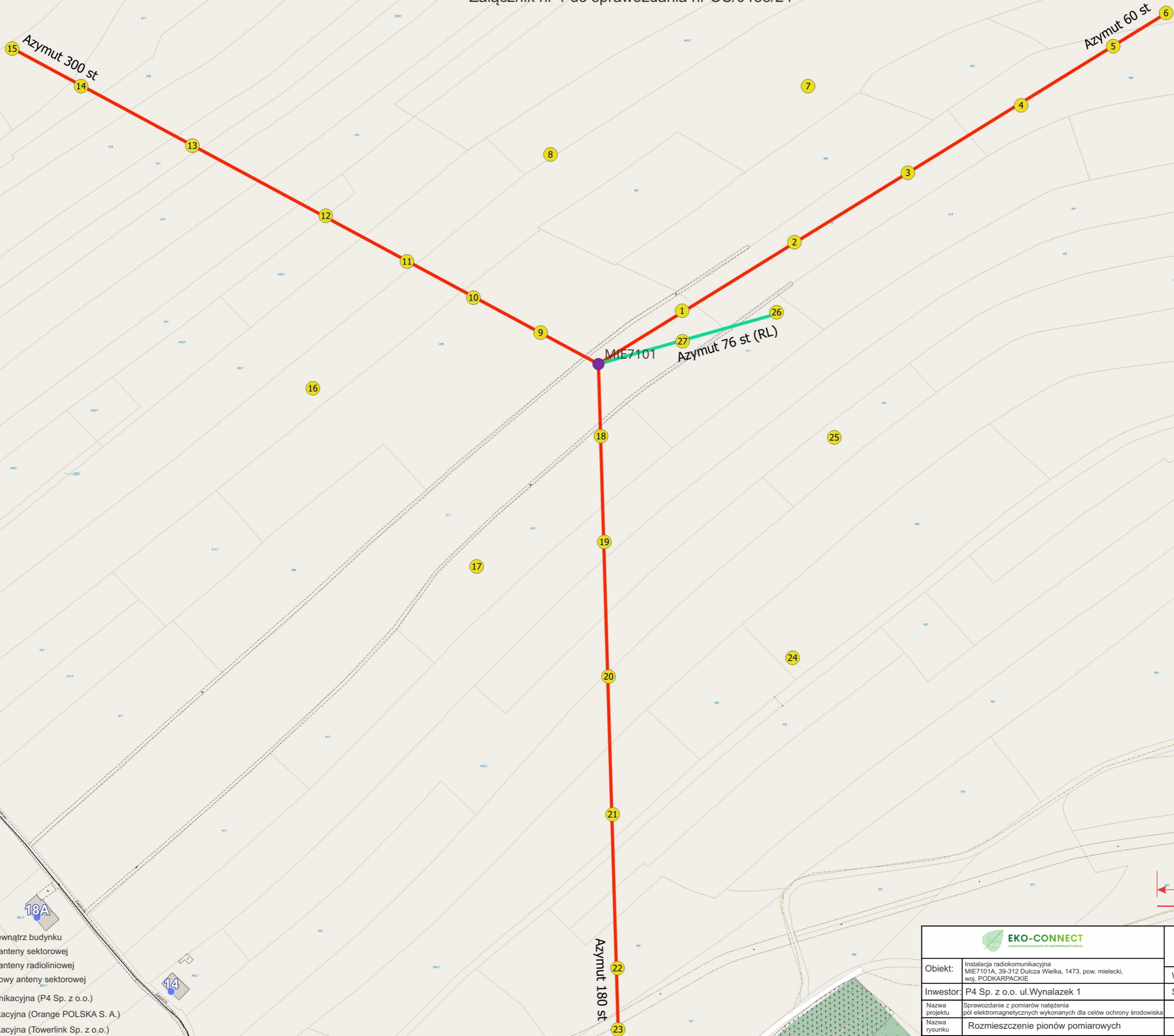
Stwierdza się, iż na podstawie uzyskanych wyników pomiarów i informacji uzyskanych od operatora, w otoczeniu stacji bazowej telefonii komórkowej MIE7101A w miejscach dostępnych dla ludności, w których dokonano pomiaru, nie zostały przekroczone wartości graniczne poziomów pól elektromagnetycznych określonych w Rozporządzeniu Ministra Zdrowia z dnia 17 grudnia 2019 r. w sprawie dopuszczalnych poziomów pól elektromagnetycznych w środowisku (Dz. U. z 2019 r. poz. 2448).

Stwierdzenie zgodności zostało przedstawione na podstawie wyników badań oraz informacji uzyskanych od Klienta (za które Laboratorium nie ponosi odpowiedzialności) dla instalacji opisanej w punkcie 2. Stwierdzenia zgodności dokonano na podstawie zasady podejmowania decyzji i wymagań zawartych w załączniku do Rozporządzenia Ministra Klimatu z dnia 17 lutego 2020 r. w sprawie sposobów sprawdzania dotrzymania dopuszczalnych poziomów pól elektromagnetycznych w środowisku (Dz.U. 2022 poz. 2630 z 15.12.2022r.).

- Sprawozdanie zawiera 9 stron
- Załączniki: nr 1 – mapa z rozmieszczeniem pionów pomiarowych wokół obiektu
- Otrzymują:
 1. Zleceniodawca: - 1 egz.
 2. a / a: 1 egz.

Bez pisemnego zezwolenia laboratorium Eko-Connect Sp. z o.o. sprawozdanie nie może być powielane inaczej, jak tylko w całości.

KONIEC SPRAWOZDANIA



- Legenda:**
- - Punkty (piony) pomiarowe
 - - Punkty (piony) pomiarowe wewnątrz budynku
 - - Główny kierunek pomiarowy anteny sektorowej
 - - Główny kierunek pomiarowy anteny radioliniowej
 - - - - Pomocniczy kierunek pomiarowy anteny sektorowej
 - - Badana instalacja radiokomunikacyjna (P4 Sp. z o.o.)
 - - Obca instalacja radiokomunikacyjna (Orange POLSKA S. A.)
 - - Obca instalacja radiokomunikacyjna (Towerlink Sp. z o.o.)
 - - Obca instalacja radiokomunikacyjna (T-Mobile Polska S.A.)

100,0 m

EKO-CONNECT <small>LABORATORIUM BADAWCZE Pól ELEKTROMAGNETYCZNYCH</small>		Laboratorium Badawcze Eko-Connect Sp. z o.o 60-591 POZNAŃ, ul. MIODOWA 14A	
Obiekt:	Instalacja radiokomunikacyjna MIE7101A, 39-312 Dulcza Wielka, 1473, pow. mielecki, woj. PODKARPACKIE	Wykonał:	
Inwestor:	P4 Sp. z o.o. ul. Wynałazek 1	Sprawdził:	mgr inż.
Nazwa projektu	Sprawozdanie z pomiarów natężenia pól elektromagnetycznych wykonanych dla celów ochrony środowiska	Nr sprawozdania:	
Nazwa rysunku	Rozmieszczenie pionów pomiarowych	OS/0488/24	
Nr rysunku	MIE7101A/1	Skala	1:2000
		Data:	29.04.2024

Dokonano anonimizacji danych na podstawie art. 5 ust. 2 ustawy z dnia 6 września 2001 r. o dostępie do informacji publicznej (t.j. Dz.U.2022.902).
Anonimizacji dokonała: Klaudia Łańcowska.