

OPIS TECHNICZNY

BRANŻA SANITARNA

1. Przedmiot i cel inwestycji

Przedmiotem opracowania jest przebudowa instalacji sanitarnych: wod. - kan. i c.o. dla potrzeb remontu i przebudowy dwóch łazienek na parterze oraz jednej łazienki na piętrze w internacie placówki szkolno – wychowawczej w Mielcu.

2. Podstawa opracowania

- Zlecenie inwestora
- Wizja lokalna
- Inwentaryzacja i dokumentacja archiwalna
- Uzgodnienia z inwestorem
- Obowiązujące przepisy i normy

3. Stan istniejący

Segment „G” ośrodka szkolno - wychowawczego w Mielcu zasilany jest w zimną wodę z istniejącego przyłącza wodociągowego. Ciepła woda użytkowa oraz cyrkulacja dostarczana jest do budynku poprzez sieć c.w.u. z istniejącej wymiennikowni. Rurociągi wody użytkowej oraz cyrkulacji wykonane są z rur stalowych ocynkowanych, izolowanych otulinami PUR. Główne przewody rozprowadzające prowadzone są w kanale półprzełazowym zlokalizowanym pod częścią korytarzową budynku. Przewody doprowadzające wodę do budynku F poprowadzone są jako podwieszone po ścianach. Pozostałe przewody (piony oraz rurarz w pomieszczeniach sanitarnych poprowadzony jest w brzdach ściennych). W budynku znajduje się istniejąca instalacja hydrantowa, wykonana z rur stalowych ocynkowanych, wyposażona w hydranty wewnętrzne Ø25.

Ścieki sanitarne z budynku odprowadzane do sieci kanalizacji sanitarnej. Instalacja wykonana jest z rur żeliwnych kanalizacyjnych łączonych przez sznur smołowy i uszczelnionych zaprawą cementową. Podejścia do przyborów są z rur żeliwnych, stalowych ocynkowanych i z PCV. Główne poziomy kanalizacyjne na parterze prowadzone są w ziemi lub w kanale półprzełazowym. Na pionach znajdują się rewizje, a na przewodzie ułożonym w kanale znajdują się czyszczaki.

Instalacja centralnego ogrzewania w budynku wykonana jest rurami stalowymi czarnymi, nieizolowanymi. W łazienkach znajdują się grzejniki żeberkowe.

W łazienkach nr 1 i 3 znajdują się po dwie kabiny ustępowe, po dwa prysznice i po sześć umywalek oraz zlew. W łazience nr 2 na parterze znajduje się wanna, umywalka oraz miska ustępowa. Przy przyborach znajdują się uchwyty dla niepełnosprawnych, a przy wannie jest krzesółko jednak przybory same w sobie nie są typowe dla niepełnosprawnych. Stan techniczny łazienek jest zły i wymaga remontu a także przebudowy w celu dostosowania dla niepełnosprawnych.

4. Projektowane rozwiązania w sanitariatach objętych zakresem opracowania

4.1. Roboty demontażowe

W pomieszczeniach objętych remontem i przebudową należy zdemontować wszystkie przybory sanitarne oraz armaturę i częściowo rurarz. Należy zdemontować wpusty prysznicowe i dwa piony kanalizacyjne żeliwne, które będą musiały zostać przeniesione i wykonane w innym miejscu, jako nowe z PCV. Należy zdemontować grzejniki oraz pion przy oknie, ponieważ nie będzie on już wykorzystywany.

4.2. Instalacja zimnej wody, ciepłej wody użytkowej oraz cyrkulacji

Projektowana instalacja wody zimnej, ciepłej i cyrkulacji zostanie włączona do istniejącej instalacji wodnej znajdującej się w budynku, zgodnie z częścią rysunkową.

Istniejące piony i poziome odcinki wody zimnej, ciepłej i cyrkulacji w obrębie remontowanych pomieszczeń zostaną wymienione i poprowadzone w bruzdzie ściennej, wg załączonych rysunków. Instalację wody wykonać z rur wielowarstwowych PERT/Al/PE, łączonych poprzez zaprasowanie. Na instalacji zaprojektowano zawory odcinające kulowe. Przejścia przewodów przez przegrody prowadzić w tulejach ochronnych. Wszystkie podejścia do armatury i urządzeń wykonać jako kryte, podłączenia wykonać zgodnie z wytycznymi producenta. W miejscach usytuowania zaworów odcinających należy przewidzieć do nich dostęp, np. przy zabudowie wykonać drzwiczki rewizyjne.

Przewody prowadzone w bruzdach zaizolować otuliną PE o grubości 6mm.

Punkty poboru wody należy odpowiednio wyposażyć:

umywalki – w baterie umywalkowe z długim uchwytem lekarskim, oraz zawory kulowe na podejściu zimnej i ciepłej wody, podejścia do baterii wykonać przy pomocy wężyków w oplocie stalowym,

natryski – w zestaw natryskowy podtynkowy, z deszczownicą i słuchawką,

miski ustępowe – w zawory kulowe ćwierćobrotowe DN 15 na podejściu zimnej wody.

Próbę szczelności instalacji należy przeprowadzić zgodnie z wymaganiami zawartymi w „Warunkach technicznych wykonania i odbioru instalacji wodociągowych”.

Zgodnie z wytycznymi próbę szczelności należy przeprowadzić przed zakryciem instalacji w całości. Po napełnieniu instalacji wodą należy ją dokładnie odpowietrzyć. Wymagane ciśnienie próbne wody zimnej i ciepłej powinno wynosić 1,5 x najwyższego ciśnienia roboczego, lecz nie mniej niż 10 bar. W czasie trwania próby (0,5 h) ciśnienie na manometrze nie może spaść o więcej niż 2% ciśnienia próbnego. W przypadku wystąpienia nieszczelności należy je usunąć i ponownie przeprowadzić całą próbę od początku.

Przed oddaniem instalacji do użytkowania, należy ją przepłukać i poddać dezynfekcji.

4.3. Instalacja kanalizacji sanitarnej

Projektowana instalacja kanalizacji sanitarnej zostanie częściowo włączona do istniejących pionów kanalizacji sanitarnej, znajdujących się w pomieszczeniach objętych opracowaniem. Dwa piony zostaną wykonane jako nowe, z PCV, ponieważ będą musiały być zlokalizowane w innym miejscu. Lokalizacja nowych (PK12' i PK15') i istniejących (IPK13 i IPK14) pionów wg rysunków. Nową instalację wykonać z rur z PCV łączonych na uszczelki. Instalację wykonać zachowując zaprojektowane średnice i wymagane spadki. Projektowane piony zakończyć na piętrze zaworami napowietrzającymi, tak jak są istniejące. Na pionach

wykonać rewizje. W każdej łazience zamontować wpusty łazienkowe nierdzewne, z odpływem Ø50. Pod prysznicami zamontować odwodnienia prysznicowe, nierdzewne, z odpływem o średnicy Ø50.

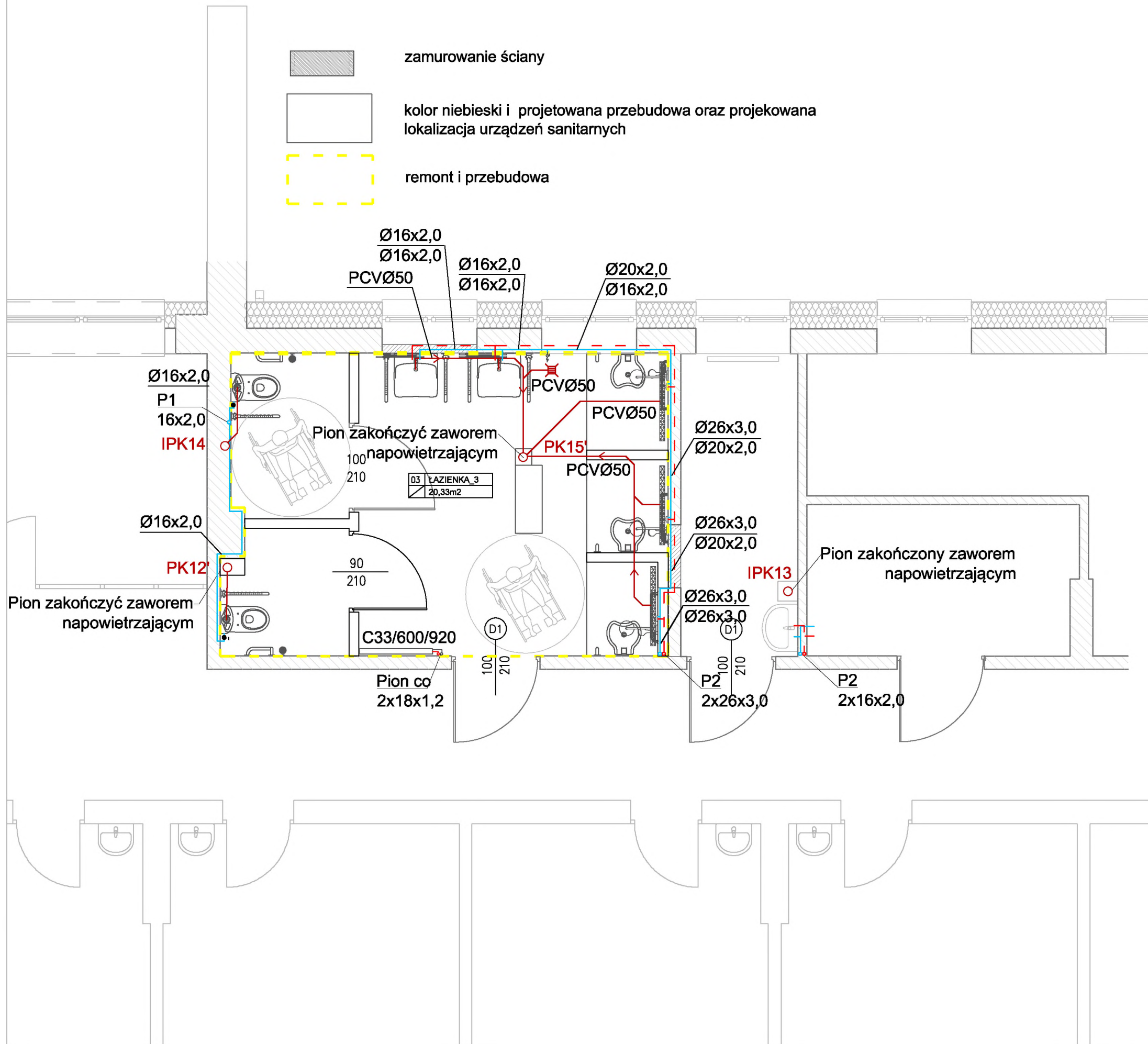
Podejścia kanalizacyjne i piony należy sprawdzić na szczelność poprzez obserwację w czasie swobodnego przepływu wody. Poziomy sprawdzić na szczelność poprzez oględziny po napełnieniu instalacji wodą powyżej kolana łączącego pion z poziomem.

4.4.Instalacja centralnego ogrzewania

W pomieszczeniach objętych opracowaniem projektuje się grzejniki płytowe boczno zasilane, o wymiarach jak na rysunkach. Projektowane grzejniki płytowe wyposażone są w kurek spustowy oraz odpowietrznik. Grzejniki montować na ścianie wg PN-84/8864-13 za pomocą zestawu montażowego będącego na wyposażeniu grzejnika. Przy montażu grzejników należy przestrzegać minimalnych odległości od elementów budowlanych: 5 cm od ściany za grzejnikiem, 15 cm od bocznej ściany lub wnęki, 25 cm od bocznej ściany od tej strony grzejnika gdzie zamontowana jest armatura grzejnikowa oraz 30 cm od sufitu.

Na podłączeniu grzejników należy zamontować armaturę grzejnikową: zawory termostatyczne z nastawą wstępną DN15 oraz zawory powrotne DN15. Na zaworach termostatycznych należy zastosować głowice termostatyczne, wzmocnione.

W pomieszczeniu łazienki nr 1 należy wykonać nowy pion w miejscu starego i poprowadzić przewody do łazienki nr 3. W łazience nr 2 wykonać obejście przewodami pod strop, a następnie zejść przewodami pod nowy grzejnik. Piony zakończyć zaworami odpowietrzającymi z zaworem stopowym. Nową instalację wykonać z rur stalowych zewnętrznie ocynkowanych o połączeniach zaprasowanych. Nowy pion oraz podłączenia do grzejników wykonać przewodami o średnicy 18x1,2. Wykonanie, próby i odbiór instalacji powinny się odbyć zgodnie z odpowiednimi warunkami technicznymi wykonania i odbioru instalacji. Badanie odbiorcze szczelności należy wykonać po zakończeniu montażu, a przed wykonaniem izolacji cieplnej i zabudowie. Przed próbą należy napełnić instalację wodą oraz dokładnie odpowietrzyć.



OZNACZENIA

- projektowana ciepła woda użytkowa
- projektowana zimna woda
- projektowana cyrkulacja
- istniejąca ciepła woda użytkowa
- istniejąca zimna woda
- istniejąca cyrkulacja
- projektowane zasilanie c.o. DN15
- projektowany powrót c.o. DN15
- zawór kulowy
- grzejnik płytowy: typ/wys./dł.

NADRZĘDNA JEDNOSTKA INWESTYCYJNA

KOMPLEKSOWA OBSŁUGA INWESTYCJI BUDOWLANYCH
39-300 Mielec, al. Niepodległości 20/32
tel. 017 788 10 90, fax: 017 788 10 91 kom. 796 100 130
www.rexi.pl biuro@rexil.pl

INWESTOR:
Powiat Mielecki
ul. Wyspiańskiego 6
39-300 Mielec

NAZWA OBIEKTU BUDOWLANEGO:
„Przebudowa oraz remont łazienek w Powiatowym Zespole Placówek Szkłono - Wychowawczych w Mielcu w zakresie dostosowania ich do potrzeb osób niepełnosprawnych”

ADRES OBIEKTU BUDOWLANEGO:
ul. Królowej Jadwigi 1
39-300 Mielec

Tytuł/ Nazwa:
Rzut piętra - instalacja wod-kan i c.o.

Data:	Luty 2019	Skala:	1:50
AUTOR PROJEKTU/PROJEKTANT GŁÓWNY:	mgr inż. PIOTR CHMURA upr. POK0048/PWOK008	02.2019	
PROJEKTANT:	mgr inż. FILIP BELHAOUANE upr. POK0031/OPWOS17	02.2019	
Nr rys.	Branża:	Nr Proj.	
S - 2	Sanitarna	07/rexi/2019	

Wszelkie prawa zastrzeżone, łącznie z prawem reprodukcji lub udostępniania osobom trzecim tego rysunku lub części dokumentacji, bez pisemnego upoważnienia jest zabronione. (Dz.U.24/1994, poz.83, art. 115-118 z późn. zmianami)