



RAPORT Z REALIZACJI PROGRAMU OCHRONY
ŚRODOWISKA DLA POWIATU MIELECKIEGO
ZA LATA 2017-2018

MIELEC 2019

Zamawiający:

Powiat Mielecki



Wykonawca:



Ekolog Sp. z o.o.

ul. Świętowidzka 6/4

61-058 Poznań

Autorzy opracowania:

mgr Jakub Smakulski

mgr Wiktor Górniak

Julia Pakuła

Spis treści

1. Wstęp.....	4
1.1. Podstawa prawna wykonania raportu.....	4
1.2. Cel wykonania raportu	4
1.3. Okres jaki obejmuje raport	4
1.4. Źródła danych.....	4
2. Cele Programu Ochrony Środowiska dla Powiatu Mieleckiego	5
3. Podstawowe dane o powiecie mieleckim	6
3.1. Położenie i podział administracyjny.....	6
3.2. Demografia.....	8
3.3. Infrastruktura	9
3.4. Gospodarka.....	11
3.5. Ukształtowanie powierzchni ziemi.....	12
3.6. Geologia	13
3.7. Klimat.....	14
3.8. Wody powierzchniowe i podziemne	14
3.9. Zasoby przyrodnicze	20
4. Realizacja zadań w latach 2017-2018	25
4.1. Ochrona klimatu i jakości powietrza.....	25
4.2. Zagrożenie hałasem.....	30
4.3. Pola elektromagnetyczne.....	31
4.4. Gospodarowanie wodami	31
4.5. Gospodarka wodno-ściekowa.....	32
4.6. Zasoby geologiczne	34
4.7. Gleby	34
4.8. Gospodarka odpadami i zapobieganie powstawaniu odpadów	35
4.9. Zasoby przyrodnicze	36
4.10. Zagrożenie poważnymi awariami.....	39
5. Analiza wskaźników monitorowania	42
6. PODSUMOWANIE	43
SPIS RYCIN	43
SPIS TABEL	44

1. Wstęp

1.1. Podstawa prawna wykonania raportu

Konieczność sporządzenia raportu z realizacji Programu ochrony środowiska wynika z art. 18 ust. 2 ustawy z dnia 27 kwietnia 2001 r. Prawo ochrony środowiska (t. j. Dz. U. 2019 poz. 1396).

1.2. Cel wykonania raportu

Zgodnie z art. 18 ust. 2 ustawy Prawo ochrony środowiska z dnia 2001 r. (t. j. Dz. U. 2019 poz. 1396), z wykonania programów ochrony środowiska, co dwa lata sporządza się raporty.

Przygotowanie niniejszego Raportu ma na celu zebranie w jednym dokumencie danych, które będą stanowiły podstawę do oceny stanu realizacji celów wynikających z programu ochrony środowiska.

1.3. Okres jaki obejmuje raport

Okres za jaki sporządzany jest raport z realizacji Programu Ochrony Środowiska dla Powiatu Mieleckiego na lata 2017-2020 z perspektywą do 2024 roku, obejmuje lata 2017-2018.

1.4. Źródła danych

Dane dotyczące realizacji poszczególnych zadań wyznaczonych w Programie Ochrony Środowiska dla Powiatu Mieleckiego za lata 2017-2018 pozyskano poprzez ankietyzację jednostek wyznaczonych jako wdrażające poszczególne zadania w danym roku. Ankietyzacji poddano 36 jednostek, w tym 12 jednostek samorządu terytorialnego i 24 inne jednostki. Uzyskano łącznie 28 odpowiedzi, co stanowi 77,7%.

Na podstawie otrzymanych odpowiedzi oraz danych Wojewódzkiego Inspektoratu Ochrony Środowiska w Rzeszowie, Głównego Urzędu Statystycznego oraz danych udostępnionych przez Starostwo Powiatowe w Mielcu, sporządzono Raport z realizacji Programu Ochrony Środowiska dla Powiatu Mieleckiego za lata 2017-2018.

2. Cele Programu Ochrony Środowiska dla Powiatu Mieleckiego

Podstawowym celem sporządzenia Programy Ochrony Środowiska dla Powiatu Mieleckiego było efektywne zarządzanie ochroną środowiska zgodnie z polityką ochrony środowiska. Dokument stanowił podstawę funkcjonowania systemu zarządzania środowiskiem, spajając wszystkie działania i dokumenty dotyczące ochrony środowiska i przyrody. Program ochrony środowiska określa przede wszystkim zespół działań mających na celu stworzenie warunków niezbędnych do realizacji ochrony środowiska, zgodnie z zasadą zrównoważonego rozwoju.

W Programie wyznaczono 13 celów ochrony środowiska w ramach 10 obszarów interwencji:

1. Ochrona klimatu i jakości powietrza: Cel – Poprawa jakości powietrza,
2. Zagrożenia hałasem: Cel – Zmniejszenie uciążliwości hałasu dla mieszkańców powiatu,
3. Pola elektromagnetyczne: Cel - Ograniczenie oddziaływania pól elektromagnetycznych na człowieka i środowisko,
4. Gospodarowanie wodami: Cel 1 – Ochrona przed powodzią i suszą, Cel 2 – Dążenie do osiągnięcia dobrego stanu wód,
5. Gospodarka wodno-ściekowa: Cel 1 – Optymalizacja zużycia wody, Cel 2 – Racjonalna gospodarka ściekowa,
6. Zasoby geologiczne: Cel – Racjonalne gospodarowanie zasobami kopalin ze złóż,
7. Gleby: Cel – Ochrona gleb i zapewnienie właściwego sposobu użytkowania powierzchni ziemi,
8. Gospodarka odpadami i zapobieganie powstawaniu odpadów: Cel – Racjonalna gospodarka odpadami,
9. Zasoby przyrodnicze: Cel 1 – Zachowanie różnorodności biologicznej i jej racjonalne użytkowanie oraz zachowanie walorów przyrodniczych powiatu, Cel 2 – Zwiększenie lesistości,
10. Zagrożenie poważnymi awariami: Cel – Zapobieganie ryzyku wystąpienia poważnych awarii przemysłowych oraz minimalizacja ich skutków

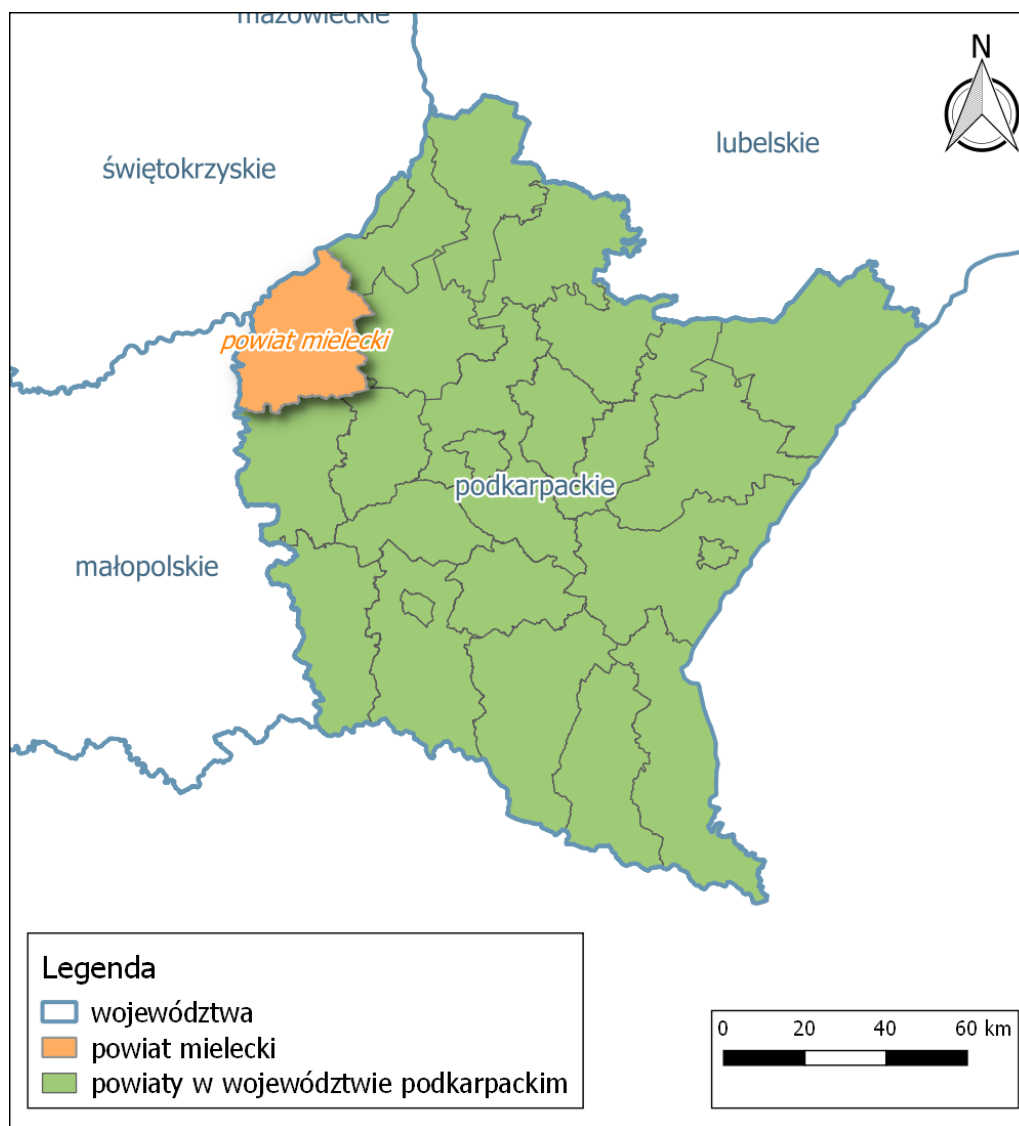
3. Podstawowe dane o powiecie mieleckim

3.1. Położenie i podział administracyjny

Powiat mielecki położony jest w południowo-wschodniej Polsce, w północno-zachodniej części województwa podkarpackiego. Powierzchnia powiatu wynosi 880,21 km². Liczba ludności powiatu według stanu na 31 grudnia 2018 r. wynosiła 136 673 osoby.

Północno-zachodni odcinek granicy powiatu wyznacza Wisła, za którą leży powiat staszowski (województwo świętokrzyskie), a od południowo-zachodniej granicy sąsiaduje z powiatem dąbrowskim z województwa małopolskiego. W samym województwie podkarpackim powiat graniczy z powiatami: dębickim, ropczycko-sędziszowskim, kolbuszowskim i tarnobrzeskim.

W granicach powiatu mieleckiego znajdują się gminy: Padew Narodowa, Gawłuszowice, Tuszów Narodowy, Borowa, Czermin, Gmina Wiejska Mielec, Miasto Mielec, Wadowice Górne, miasto i gmina Przeclaw oraz miasto i gmina Radomyśl Wielki.



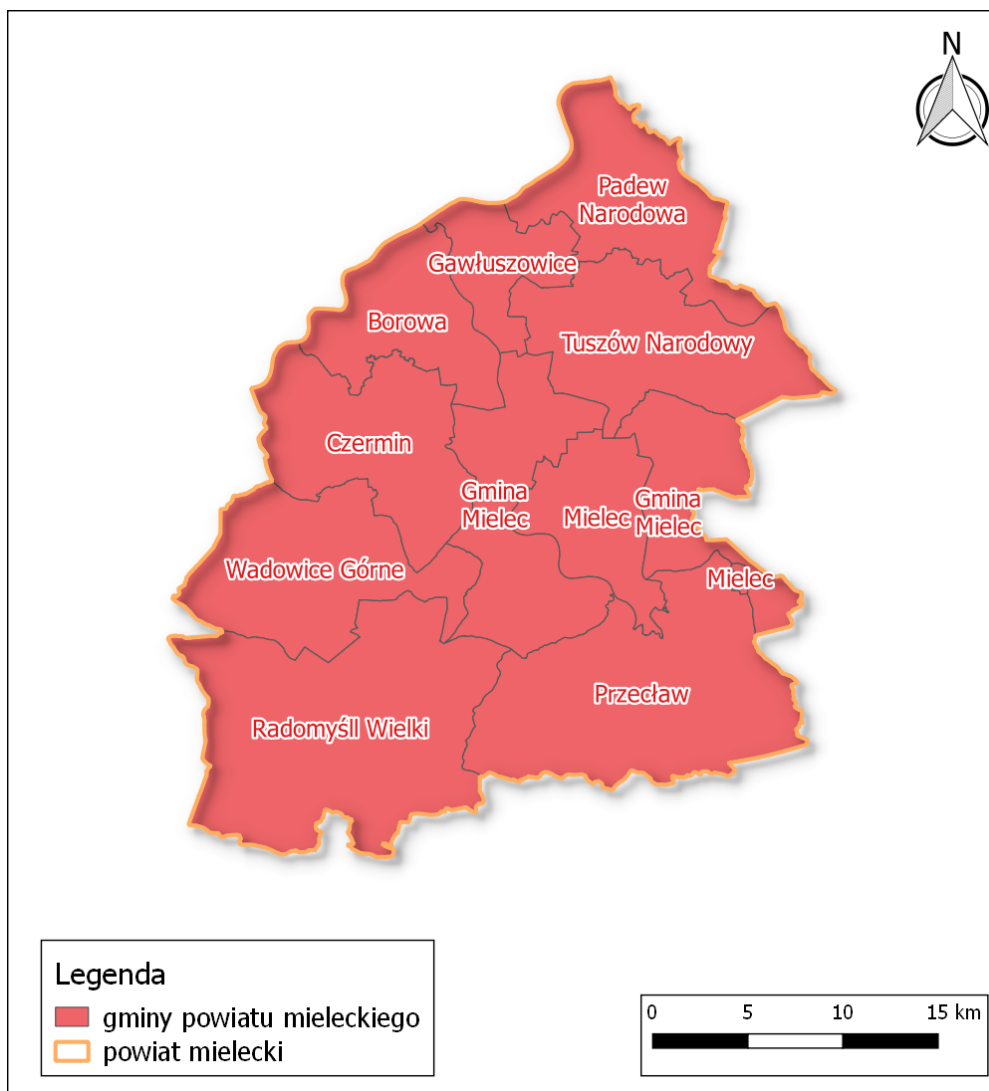
Rysunek 1. Położenie powiatu mieleckiego na tle województwa podkarpackiego

Źródło: opracowanie własne

Tabela 1. Gminy powiatu mieleckiego z powierzchnią oraz liczbą mieszkańców

Lp.	Gmina	Rodzaj gminy	Liczba sołectw	Powierzchnia [km ²]	Liczba mieszkańców (2018 r.)
1.	Mielec	miejska	-	47	60 478
2.	Mielec	wiejska	13	123	13 341
3.	Borowa	wiejska	10	55	5 576
4.	Czermin	wiejska	9	80	7 066
5.	Gawłuszowice	wiejska	7	34	2 749
6.	Padew Narodowa	wiejska	12	71	5 370
7.	Przeclaw	miejsko-wiejska	10	134	11 984
8.	Radomyśl Wielki	miejsko-wiejska	12	160	14 220
9.	Tuszów Narodowy	wiejska	14	89	8 187
10.	Wadowice Górne	wiejska	13	87	7 702

Źródło: dane Głównego Urzędu Statystycznego



Rysunek 2. Gminy powiatu mieleckiego

Źródło: opracowanie własne

3.2. Demografia

Zgodnie z danymi Głównego Urzędu Statystycznego, liczba ludności powiatu mieleckiego w ciągu ostatnich lat znajdowała się na poziomie ponad 136 tys. mieszkańców. W stosunku do roku 2016, w latach 2017-2018 zanotowano wzrost liczby mieszkańców, przy jednostajnym wzroście liczby kobiet i wahaniami liczby mężczyzn zamieszkujących powiat.

Tabela 2. Liczba ludności powiatu mieleckiego w latach 2016-2018

Rok	Liczba kobiet	Liczba mężczyzn	Liczba mieszkańców ogółem
2016	69 131	67 184	136 315
2017	69 283	67 383	136 666
2018	69 316	67 357	136 673

Źródło: Dane Głównego Urzędu Statystycznego

W podziale na gminy, największą liczbą mieszkańców charakteryzuje się miasto Mielec, które zamieszkiwało w 2018 r. 44,25% mieszkańców powiatu. Najmniej zaludnioną jednostką jest gmina Gawłuszowice, licząca jedynie 2 749 mieszkańców, co stanowi nieco ponad 2% ludności powiatu mieleckiego. W latach 2016-2018 większość gmin charakteryzowała się dodatnim przyrostem naturalnym (najwyższy w mieście Mielec). Przyrost naturalny w powiecie nie wykazuje wyraźnej tendencji wzrostowej lub spadkowej, charakteryzuje się natomiast znaczącymi wahaniami z roku na rok.

Tabela 3. Zmiany liczby ludności i przyrostu naturalnego w gminach powiatu mieleckiego w latach 2016-2018

Gmina	Liczba ludności w latach			Przyrost naturalny		
	2016	2017	2018	2016	2017	2018
Miasto Mielec	60 504	60 628	60 478	244	259	133
Gmina Mielec	13 252	13 317	13 341	19	53	6
Borowa	5 570	5 566	5 576	110	54	21
Czermin	7 038	7 032	7 066	12	10	46
Gawłuszowice	2 758	2 764	2 749	10	-4	-11
Padew Narodowa	5 357	5 376	5 370	-14	-10	-5
Przeclaw	11 833	11 898	11 984	39	57	45
Radomyśl Wielki	14 228	14 225	14 220	45	36	17
Tuszów Narodowy	8 122	8 157	8 187	12	21	-14
Wadowice Górne	7 653	7 703	7 702	5	31	22

Źródło: dane Głównego Urzędu Statystycznego

3.3. Infrastruktura

Zaopatrzenie mieszkańców w wodę

Według danych Głównego Urzędu Statystycznego, długość czynnej sieci wodociągowej na terenie powiatu mieleckiego w 2016 r. wynosiła 1 344,4 km. W latach 2017-2018 długość sieci wodociągowej uległa zwiększeniu i wynosiła w ostatnim roku 1 356,2 km. We wskazanych latach zwiększyła się również liczba przyłączy wodociągowych prowadzących do budynków mieszkalnych i zbiorowego zamieszkania, która wynosi obecnie 25 081 szt. Zanotowano ponadto tendencję wzrostową ilości wody dostarczonej gospodarstwom domowym, liczby ludności korzystającej z sieci wodociągowej oraz zużycia wody w gospodarstwach domowych przypadającego na 1 mieszkańca.

Tabela 4. Sieć wodociągowa na terenie powiatu mieleckiego w latach 2016-2018

Rok	Długość czynnej sieci rozdzielczej [km]	Przyłącza prowadzące do budynków mieszkalnych i zbiorowego zamieszkania [szt.]	Woda dostarczona gospodarstwom domowym [dam ³]	Ludność korzystająca z sieci wodociągowej [os.]	Zużycie wody w gospodarstwach domowych ogółem na 1 mieszkańca [m ³]
2016	1 344,4	24 543	4 168,3	131 587	30,6
2017	1 348,4	24 617	4 151,9	131 950	30,5
2018	1 356,2	25 081	4 265,8	132 030	31,2

Źródło: dane Głównego Urzędu Statystycznego

Sieć kanalizacyjna

Wraz z rozwojem sieci wodociągowej w powiecie mieleckim obserwuje się stały wzrost długości czynnej sieci kanalizacyjnej oraz wzrost liczby przyłączy prowadzących do budynków mieszkalnych. W stosunku do 2016 roku o 0,5% spadł udział osób korzystających z wodociągów, którzy nie dysponują podłączeniem do kanalizacji sanitarnej i wynosi on obecnie 31,0%. Sukcesywnie coraz większa objętość ścieków bytowych odprowadzana jest siecią kanalizacyjną.

Tabela 5. Sieć kanalizacyjna na terenie powiatu mieleckiego w latach 2016-2018

Rok	Długość czynnej sieci kanalizacyjnej [km]	Przyłącza prowadzące do budynków mieszk. [szt.]	Ścieki bytowe odprowadzone siecią kanalizacyjną [dam ³]	Ludność korzystająca z sieci kanalizacyjnej
2016	770,9	13 464	2 865,1	88 616
2017	796,4	13 516	2 928,1	88 928
2018	818,8	13 815	2 947,4	89 669

Źródło: Opracowanie własne

Zaopatrzenie w gaz ziemny

Zgodnie z danymi GUS, ogólna długość czynnej sieci gazowej w latach 2016-2018 wzrosła o niecałe 40 km i wynosi obecnie ok. 1 067 385 m. Długość czynnej sieci rozdzielczej wzrosła z poziomu 1 004 356 m w 2016 r. do 1 033 063 m w roku 2018. W stosunku do pierwszego roku z analizowanych lat w powiecie mieleckim przybyło prawie 2 tys. czynnych przyłączy do budynków mieszkalnych i niemieszkalnych. Z gazu korzysta obecnie 92 965 osób.

Tabela 6. Sieć gazowa na terenie powiatu mieleckiego w latach 2016-2018

Wyszczególnienie	Jednostka	Rok		
		2016	2017	2018
Długość czynnej sieci ogółem	m	1 038 749	1 053 168	1 067 385
Długość czynnej sieci przesyłowej	m	34 393	34 322	34 322
Długość czynnej sieci rozdzielczej	m	1 004 356	1 018 846	1 033 063
Czynne przyłącza do budynków mieszkalnych i niemieszkalnych	szt.	17 828	19 324	19 781
Odbiorcy gazu	Gosp. domowe	29 317	29 583	29 930
Ludność korzystająca z sieci gazowej	os.	92 485	92 738	92 965

Źródło: dane Głównego Urzędu Statystycznego

Charakterystyka zaopatrzenia w energię ciepłą

W powiecie mieleckim w 2016 funkcjonowało 90 kotłowni ciepłowniczych. W roku 2017 liczba ta zmniejszyła się o 4 kotłownie. W powiecie wybudowano obecnie ok. 59,8 km sieci ciepłej przesyłowej i rozdzielczej, z czego przyłącza do budynków stanowią 32,9 km. Kubatura budynków ogrzewanych centralnie wynosi 7 227,8 dam³, z kolei sprzedaż energii ciepłej w roku 2017 wyniosła 495 559 GJ.

Tabela 7. Charakterystyka zaopatrzenia w energię ciepłą w powiecie mieleckim w latach 2016-2018

Wyszczególnienie	Jednostka	Rok		
		2016	2017	2018
Kotłownie ogółem	ob.	90	86	b.d.
Długość sieci ciepłej przesyłowej i rozdzielczej	km	59,6	59,8	b.d.
Długość przyłączy do budynków	km	32,7	32,9	b.d.
Kubatura budynków ogrzewanych centralnie	dam ³	7 508,6	7 227,8	b.d.
Sprzedaż energii ciepłej w ciągu roku	GJ	469 814,0	495 559,0	b.d.

Źródło: dane Głównego Urzędu Statystycznego
b.d. – dane za 2018 r. nie są obecnie dostępne

3.4. Gospodarka

Na terenie powiatu mieleckiego w 2016 funkcjonowało 10 939 podmiotów gospodarki narodowej zarejestrowanych w rejestrze REGON. Liczba podmiotów do 2018 r. wzrosła o niecałe 400. W latach 2016-2018 spadła liczba spółek handlowych z udziałem kapitału zagranicznego, spółek cywilnych i spółdzielni. Wzrosła natomiast liczba osób fizycznych prowadzących działalność gospodarczą, która wynosi obecnie 8 619.

Tabela 8. Podmioty gospodarki narodowej zarejestrowane w rejestrze REGON w latach 2016-2018

Rok	Podmioty gospodarki narodowej zarejestrowane w rejestrze REGON ogółem	Spółki handlowe		Spółki cywilne	Spółdzielnie	Fundacje, stowarzyszenia i organizacje społeczne	Osoby fizyczne prowadzące działalność gospodarczą
		Razem	Z udziałem kapitału zagranicznego				
2016	10 939	781	118	817	43	23	8 242
2017	11 165	826	108	811	42	29	8 412
2018	11 353	776	88	811	30	33	8 619

Źródło: dane Głównego Urzędu Statystycznego

W latach 2016-2018 powiat mielecki charakteryzował się znaczącym spadkiem udziału osób bezrobotnych zarejestrowanych w liczbie ludności w wieku produkcyjnym. Najniższy odsetek bezrobotnych w 2018 posiadała gmina Borowa (2,6%). Największym spadkiem udziału bezrobotnych charakteryzuje się gmina Przeclaw (spadek o 3,1%).

Tabela 9. Udział bezrobotnych zarejestrowanych w liczbie ludności w wieku produkcyjnym

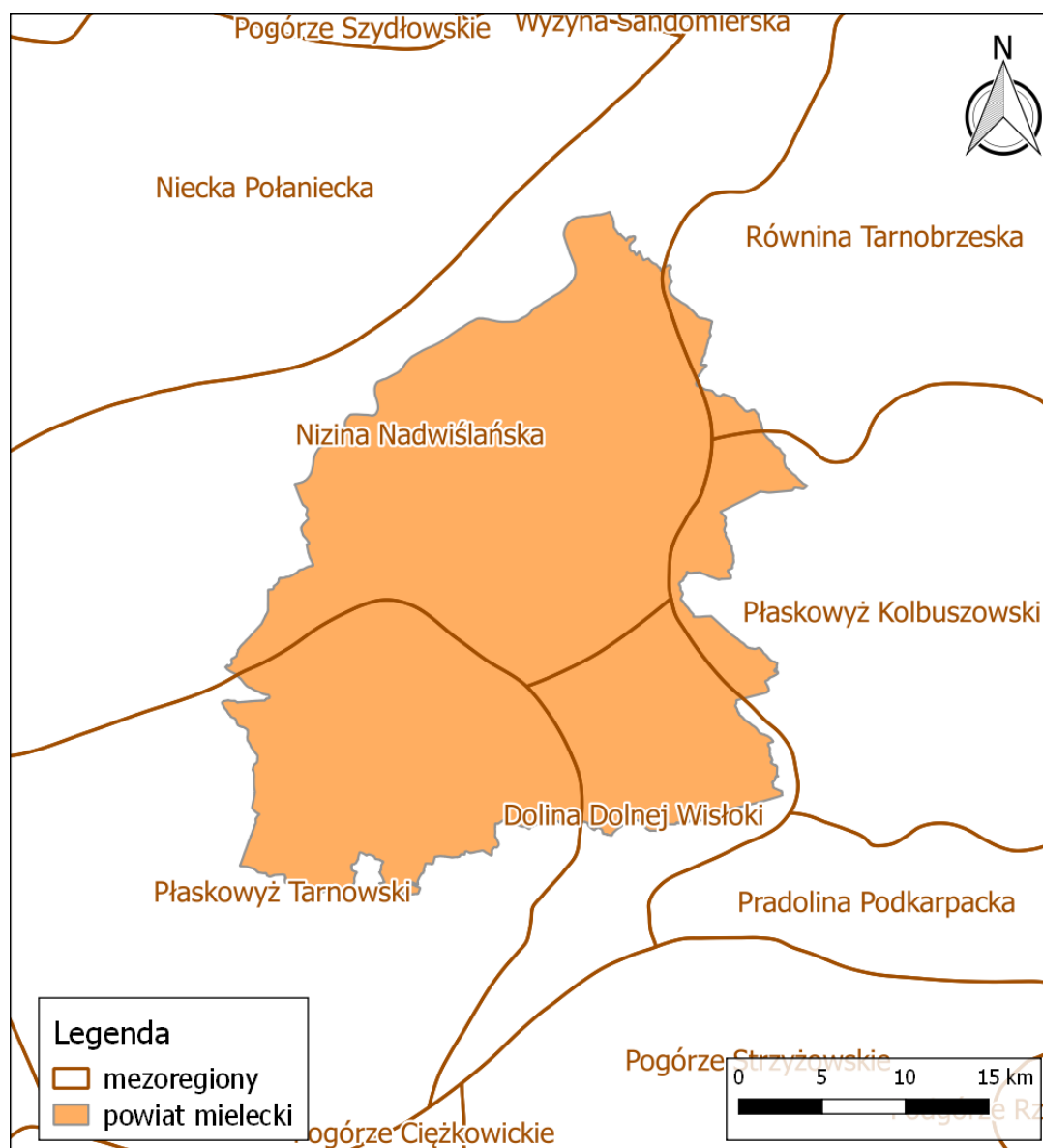
Jednostka terytorialna	Stopa bezrobocia [%]		
	2016	2017	2018
powiat mielecki	5,6	4,3	3,4
miasto Mielec	5,6	4,3	3,6
gmina Borowa	4,7	3,8	2,6
gmina Czermin	5,1	3,5	3,2
Gawłuszowice	4,9	4,4	3,9
gmina Mielec	5,2	4,1	3,0
gmina Padew Narodowa	4,6	4,3	3,3
gmina Przeclaw	7,3	5,3	4,2
gmina Radomyśl Wielki	5,5	3,8	2,9
gmina Tuszów Narodowy	6,9	5,0	4,0
gmina Wadowice Górne	4,8	3,5	2,7

Źródło: dane Głównego Urzędu Statystycznego

3.5. Ukształtowanie powierzchni ziemi

Obszar powiatu mieleckiego, zgodnie z podziałem fizycznogeograficznym (Kondracki, 2002) położony jest w granicach 5 mezoregionów fizycznogeograficznych:

- *Nizina Nadwiślańska* – region jest szeroką doliną w górnym biegu Wisły, ciągnącą się od Krakowa po Zawichost. Region obejmuje również dolinę dolnego Dunajca i przebiega przez niego końcowy odcinek rzeki Wisłoki. Nizina Nadwiślańska składa się z trzech tarasów: tarasu zalewowego, wyższego tarasu piaszczystego (częściowo zwydmionego) oraz tarasu przykrytego lessem;
- *Równina Tarnobrzaska* – region jest równiną zbudowaną z piasków rzecznych, obecnie zwydmionych. W podłożu Równiny Tarnobrzaskiej zalegają utwory miocenne z pogipsową serią siarkonośną – bogate złoża siarki przyczyniły się do przemysłowego rozwoju regionu, w okresie pomiędzy 1953 rokiem a latami 90. XX wieku. Na terenie Równiny Tarnobrzaskiej znajdują się pozostałości Puszczy Sandomierskiej (sosna, dąb);
- *Płaskowyż Tarnowski* – region jest płaskowyżem o rzeźbie erozyjno-denudacyjnej, położonym na wysokości 200-260 m n.p.m. Zbudowany jest z osadów morskich miocenu, pokrytych glinami i piaskami czwartorzędowymi. Gleby regionu są słabe, rozwinięte jest tu jednak rolnictwo. Region posiada również niewielkie obszary leśne;
- *Dolina Dolnej Wisłoki* - region jest doliną w górnym biegu Wisłoki o szerokości od 3 do 10 km, o dwóch stopniach tarasowych: piaszczystym prawym (wyższym) i łąkowym lewym (wysokość względna 13-25 m). Region jest tylko częściowo zalesiony;
- *Płaskowyż Kolbuszowski* - zbudowany jest z piasków rzecznych, miejscami tworzących duże kompleksy wydmore. Wydmy (o przewadze parabolicznych) dochodzą do 25 m wysokości. Najwyższy punkt płaskowyżu ma 269 m n.p.m.



Rysunek 3. Powiat mielecki na tle mezoregionów (Kondracki, 2002)

Źródło: Opracowanie własne na podstawie danych PIG-PIB

3.6. Geologia

Powiat mielecki położony jest na terenie Zapadliska przedkarpackiego, które stanowi nieckę przedgórską wypełnioną utworami neogenu spoczywającymi niezgodnie na utworach mezozoicznych, paleozoicznych i prekambryjskich. Na osadach neogenu, zalega niezbyt gruba pokrywa czwartorzędowa.

Surowce mineralne na terenie powiatu to głównie kruszywa naturalne. Są to głównie złoża wieku czwartorzędowego i występują na terenie wszystkich gmin powiatu w dolinie rzeki Wisłoki. Podzielić je można na trzy typy genetyczne: lodowcowe, wodnolodowcowe i rzeczne.

W powiecie mieleckim zidentyfikowano złoża surowców takich jak: gaz ziemny (m.in. złoża: Blizna-Ocieka, Korzeniów, Niwiska), ropa naftowa (złoża Korzeniów), siarka (złoża Baranów Sandomierski – Skopanie), piaski i żwiry (m.in. złoża: Biały Bór, Borowa Karnas, Chorzelów Dryka),

surowce dla prac inżynierskich (złoża: Krzymienica, Pydych – Babicha), surowce ilaste ceramiki budowlanej (m.in. złoża: Górki – Głowacki II, Otałęż – Głowacki, Podborze, Przeclaw), surowce ilaste do produkcji kruszywa lekkiego (złoże Ruda), torfy lecznicze (złoże Wola Chorzelowska).

3.7. Klimat

Według regionalizacji klimatycznej Polski (Woś,1993) powiat mielecki położony jest w obrębie Regionu Sandomierskiego. Dla tego regionu charakterystyczna jest największa liczba dni z pogodą bardzo ciepłą. Najliczniejsze są także dni bardzo ciepłe i jednocześnie słoneczne lub z niewielkim zachmurzeniem ogólnym nieba oraz dni bardzo ciepłe bez opadu. Najczęściej obserwuje się występowanie pogody bardzo ciepłej, słonecznej, bez opadu. Dni z tym typem pogody jest przeciętnie w roku około 22. Także stosunkowo bardzo liczne są dni z pogodą umiarkowanie ciepłą i słoneczną oraz umiarkowanie ciepłą, słoneczną, bez opadu. Mniej liczne są dni umiarkowanie ciepłe pochmurne oraz dni z pogodą chłodną z dużym zachmurzeniem nieba.

3.8. Wody powierzchniowe i podziemne

Wody powierzchniowe

Powiat mielecki należy do obszaru Dorzecza Wisły, regionu wodnego Górnej Wisły. Teren powiatu odwadniany jest przede wszystkim przez rzeki Wisłę oraz Wisłokę wraz z jej dopływem Tuszymką. W granicach powiatu znajduje się również znaczna częśći zlewni rzeki Babulówki z jej lewobrzeżnym dopływem Potokiem Rów.

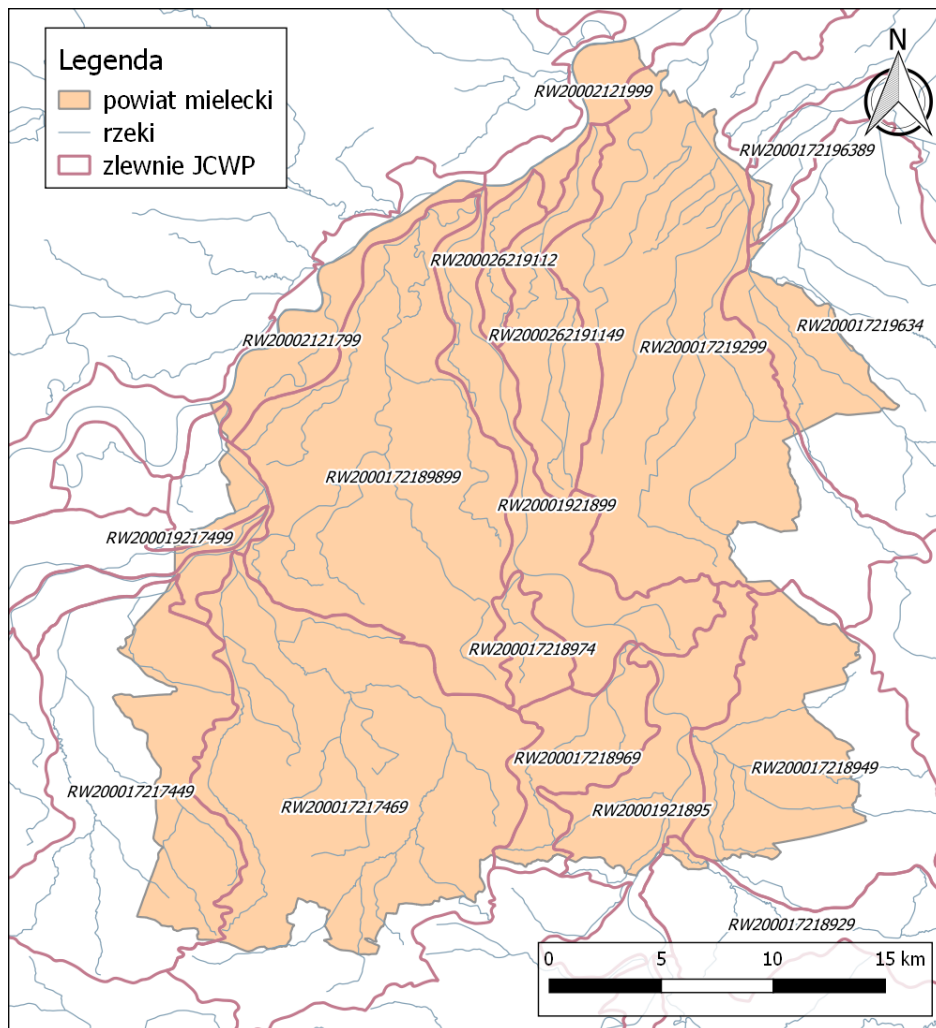
Powiat mielecki położony jest w obrębie 18 jednolitych części wód powierzchniowych, które zostały wskazane w poniższej tabeli.

Tabela 10. Jednolite części wód powierzchniowych na terenie powiatu mieleckiego

Nazwa JCPW	Kod JCWP	Powierzchnia zlewni	Stan ogólny (2016 r.)	Stan ogólny (2017 r.)	Stan ogólny (2018 r.)
Wisła od Dunajca do Wisłoki	RW20002121799	130,0 km ²	ZŁY	ZŁY	ZŁY
Wisła od Wisłoki do Sanu	RW20002121999	142,1 km ²	ZŁY	b.d.	b.d.
Rybnica	RW20002621748	41,3 km ²	ZŁY	b.d.	b.d.
Breń - Żabnica od Żymanki do ujścia	RW200019217499	58,2 km ²	ZŁY	b.d.	b.d.
Wisłoka od Rzeki do Pot. Kiełkowskiego	RW20001921895	65,9 km ²	DOBRY	ZŁY	ZŁY
Kanał Kliszowski	RW200026219112	10,4 km ²	ZŁY	b.d.	b.d.
Wisłoka od pot.	RW20001921899	62,7 km ²	DOBRY	ZŁY	b.d.

Nazwa JCPW	Kod JCWP	Powierzchnia zlewni	Stan ogólny (2016 r.)	Stan ogólny (2017 r.)	Stan ogólny (2018 r.)
Kiełkowskiego do ujścia					
Kanał Chorzelowski	RW2000262191149	40,8 km ²	ZŁY	ZŁY	b.d.
Upust	RW200017217449	134,4 km ²	ZŁY	b.d.	b.d.
Zgórska Rzeka	RW200017217469	206,6 km ²	ZŁY	ZŁY	b.d.
Tuszymka	RW200017218929	138,2 km ²	DOBRY	b.d.	ZŁY
Kanał Białoborski	RW200017218949	112,2 km ²	DOBRY	ZŁY	b.d.
Potok Kiełkowski	RW200017218969	33,5 km ²	DOBRY	b.d.	b.d.
Dopływ z Nowego Rydzowa	RW200017218974	12,3 km ²	DOBRY	b.d.	b.d.
Stary Breń	RW2000172189899	155,3 km ²	DOBRY	b.d.	ZŁY
Babulówka	RW200017219299	223,1 km ²	DOBRY	ZŁY	ZŁY
Trześniówka do Karolówki	RW200017219634	168,0 km ²	DOBRY	b.d.	ZŁY
Łuczek	RW2000172196389	17,0 km ²	ZŁY	b.d.	ZŁY

Źródło: Opracowanie własne



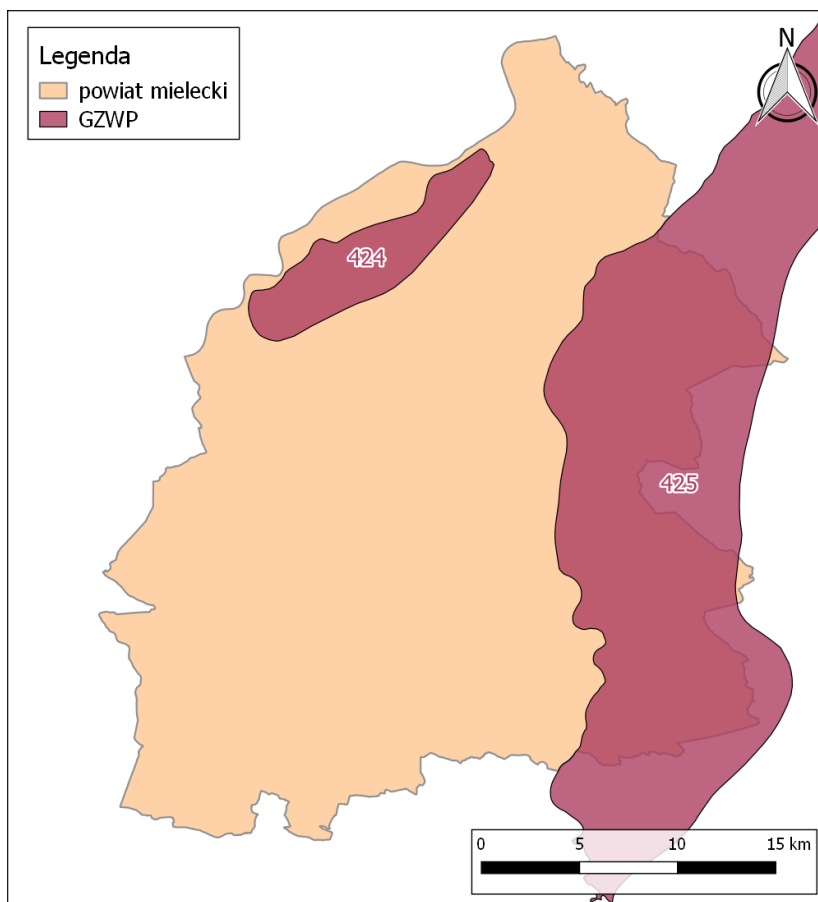
Rysunek 4. Mapa jednolitych części wód powierzchniowych w powiecie mieleckim
Źródło: Opracowanie własne na podstawie danych PIG-PIB

Wody podziemne

Powiat mielecki zlokalizowany jest na obszarze występowania dwóch Głównych Zbiorników Wód Podziemnych:

- GZWP nr 424 „Dolina Borowa” – jest to zbiornik porowy, zlokalizowany w utworach czwartorzędowych, charakteryzujący się wodoprzewodnością 200-500 m²/d oraz modułem zasobów dyspozycyjnych 172,8 m³/d*km². Szacunkowe zasoby dyspozycyjne zbiornika określa się na poziomie 6900. Na podstawie badań hydrogeologicznych uznano, iż zbiornik jest podatny na antropopresję.
- GZWP nr 425 „Dębica-Stalowa Wola-Rzeszów” – jest to zbiornik o powierzchni 1934 km², zlokalizowany w porowych utworach czwartorzędowych. Na podstawie badań stwierdzono dużą podatność zbiornika na antropopresję. Szacunkowe zasoby dyspozycyjne zbiornika określa się na poziomie 508 000 m³/d. Na podstawie uwarunkowań hydrogeologicznych ustalono obszar ochrony zbiornika składający się z dwóch części, których łączna powierzchnia

wynosi ok. 2 035,36 km². W obrębie zbiornika dominują tereny rolnicze, w związku z czym proponowane zakazy, nakazy i ograniczenia w użytkowaniu są ukierunkowane na zabezpieczenie wód poziomu zbiornikowego przed zagrożeniami związanymi z rolniczą formą użytkowania terenu.



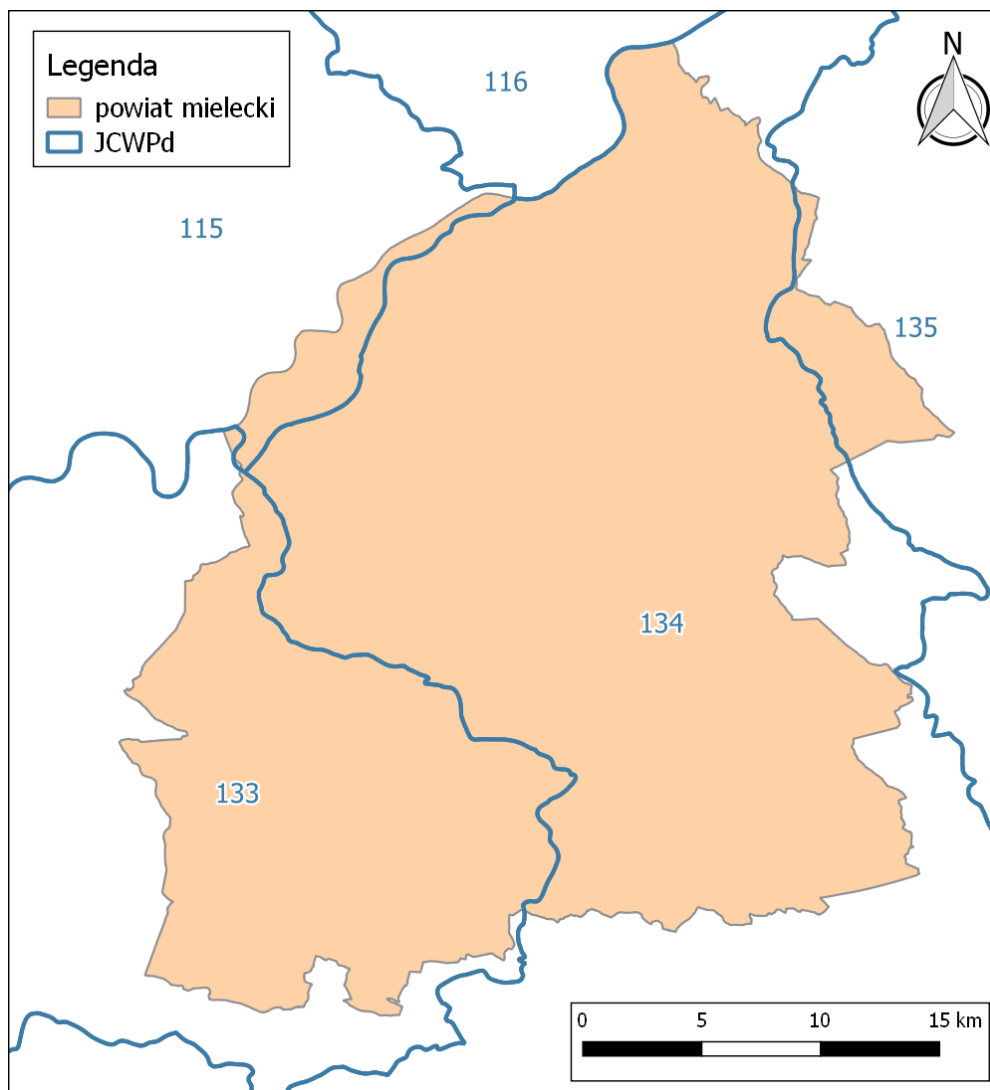
Rysunek 5. Główne Zbiorniki Wód Podziemnych w powiecie mieleckim
Źródło: Opracowanie własne na podstawie danych PIG-PIB

Powiat mielecki położony jest w granicach 4 jednolitych części wód podziemnych:

- JCWPd 115 – zasilanie warstw wodonośnych odbywa się przez infiltrację opadów atmosferycznych. Granice JCPWd są hydrodynamiczne i biegną po działach wód podziemnych, które z pewnym przybliżeniem pokrywają się z działami wód powierzchniowych. Południowo-wschodnią granicę terenu stanowi rzeka Wisła. Naturalnymi strefami drenażu wewnątrz jednostki są rzeki i cieki powierzchniowe. Funkcję drenażu pełnią również liczne ujęcia wód podziemnych: studnie wiercone ujmujące użytkowe piętra wodonośne i studnie kopane. Zasoby wód podziemnych dostępne do zagospodarowania określa się na 156 019 m³/d, z czego wykorzystywanych jest 10,9%.
- JCWPd 133 – jest to część wód podziemnych zajmująca powierzchnią 896,5 km². Wody występują tutaj w czwartorzędowym piętrze wodonośnym. Wody zasilane są głównie poprzez bezpośrednią infiltrację opadów atmosferycznych, a także w niewielkim stopniu poprzez

infiltrację wód powierzchniowych oraz dopływ z podłoża. Kierunki krążenia wód podziemnych są często skomplikowane ze względu na wykształcenie litologiczne osadów zapadliska przedkarpackiego. Pobór wody w 2011 r. w obrębie jednostki wyniósł 1 135,69 tys. m³/rok. Wykorzystywanych jest ok. 2,6% dostępnych zasobów.

- JCWPd 134 – wody w obrębie jednostki zlokalizowane są w 3 piętrach wodonośnych: czwartorzędowym, neogeńskim oraz kredowym. System krążenia wód determinowany jest przez morfologię obszaru oraz układ współczesnej sieci hydrograficznej. Przepływ wód podziemnych zachodzi zgodnie z nachyleniem zboczy w kierunku dolin rzecznych. Zasoby wód podziemnych dostępnych do zagospodarowania określa się na 182 279 m³/d, z czego wykorzystuje się ok. 12%.
- JCWPd 135 – zasilanie piętra czwartorzędowego w obrębie jednolitej części wód odbywa się poprzez infiltrację wód opadowych, zwłaszcza w części wschodniej, gdzie wyznaczono strefę zasilania. Zasadniczy przepływ wód podziemnych odbywa się w kierunku północnym, lecz lokalnie jest on korygowany przez cieki powierzchniowe o charakterze drenującym. W obrębie JCWPd nr 135 zaobserwowano występowanie lejów depresji związanych z prowadzonym odwodnieniem górniczym, o charakterze lokalnym. Pobór wód podziemnych w 2011 r. na potrzeby zaopatrzenia ludności w wodę, przemysłu i innych wyniósł 7 769,65 tys. m³/rok. Wykorzystywanych jest ok. 12,7% dostępnych zasobów.



Rysunek 6. Jednolite części wód podziemnych w powiecie mieleckim

Źródło: opracowanie własne na podstawie danych PIG-PIB

Wody podziemne w obrębie jednolitych części wód podziemnych w granicach powiatu mieleckiego charakteryzują się bardzo zróżnicowaną klasą jakości, najczęściej jednak w wyniku badań jakość tę określa się jako III – wody zadowalającej jakości, oraz IV – wody niezadowalającej jakości.

Tabela 11. Ocena stanu jednolitych części wód podziemnych

JCPWd	Punkt pomiarowy monitoringu diagnostycznego - miejscowość	Klasa jakości		
		2016	2017	2018
134	Mielec	III	Brak badań	b.d.
	Ropczyce	III	Brak badań	b.d.
	Żyraków	IV	Brak badań	b.d.
	Kawęczyn Sędziszowski	III	Brak badań	b.d.

JCPWd	Punkt pomiarowy monitoringu diagnostycznego - miejscowość	Klasa jakości		
		2016	2017	2018
135	Nowa Dęba	III	III	b.d.
	Kolbuszowa	IV	IV	b.d.
	Cmolas	II	II	b.d.
	Turza	V	II	b.d.
	Przyszów	IV	IV	b.d.
	Stany	I	II	b.d.
	Rozalin	IV	III	b.d.
	Jeziórko	V	V	b.d.
	Grębów	IV	V	b.d.

I – wody bardzo dobrej jakości, II – wody dobrej jakości, III – wody zadowalającej jakości, IV – wody niezadowalającej jakości, V – wody złej jakości

Źródło: dane WIOŚ w Rzeszowie

3.9. Zasoby przyrodnicze

Zgodnie z art. 6 ust. 1 ustawy z dnia 16 kwietnia 2004 r. o ochronie przyrody (t.j. Dz. U. 2018 poz. 1614) formami ochrony przyrody są:

- parki narodowe,
- rezerваты przyrody,
- parki krajobrazowe,
- obszary chronionego krajobrazu,
- obszary Natura 2000,
- pomniki przyrody,
- stanowiska dokumentacyjne,
- użytki ekologiczne,
- zespoły przyrodniczo-krajobrazowe
- ochrona gatunkowa roślin, zwierząt i grzybów.

Powierzchnia obszarów prawnie chronionych na terenie powiatu mieleckiego wynosi 11 610,73 ha, co stanowi około 13,2% całkowitej powierzchni powiatu.

Rezerваты:

- *Buczyna w Cyrance na Płaskowyżu Kolbuszowskim* - o powierzchni 20,08 ha w leśnictwie Przyłęk, stanowi fragment dawnej Puszczy Sandomierskiej o cechach lasu naturalnego ze 120 letnim drzewostanem bukowym. Rezerwat Buczyna jest jedynym stanowiskiem kostrzewy

górskiej na Płaskowyżu Kolbuszowskim. Cennym składnikiem flory rezerwatu jest kłokoczka południowa, ponadto storczyki — buławnik mieczolistny, podkolan zielonawy, czosnek zielonawy, czosnek niedźwiedzi, złoć żółta i inne. Na północno-wschodnim krańcu rezerwatu znajduje się punkt widokowy.

- *Bagno Przeclawskie* – rezerwat o powierzchni 25,56 ha znajdujący się w leśnictwie Przeclaw z roślinnością torfowiskową charakterystyczną dla Kotliny Sandomierskiej. Najbardziej interesujące gatunki występujące w rezerwacie to: bagno zwyczajne, borówka bagienna, żurawina błotna, turzyce oraz rosiczki długolistna i okrągłolistna. Występują liczne gatunki płazów: traszki, kumak nizinny, grzebiuszki, ropuchy i liczne gatunki żab. Gady reprezentują: jaszczurki, padalec, zaskroniec, żmija zygzakowata. Ponadto występuje wiele gatunków ptaków, nietoperze, ryjówki, dziki, sarny i inne.
- *Pateraki* – Rezerwat zajmuje powierzchnie 58,04 ha i mieści się w leśnictwie Pateraki. Rezerwat położony jest na terenie równinnym, niekiedy odznaczającym się obecnością niewielkich deniwelacji. Obejmuje drzewostan położony na dawnych podmokłościach utworzonych przez rzeczkę Jamnica, towarzyszący na długości około 1800 m temu ciekowi. Integralnym elementem obiektu są drzewostany, w których dominującą rolę odgrywa dąb szypułkowy. Wyróżnia je stosunkowo wysoka zasobność i przewaga starszych klas wieku. Równie ważna jak flora rezerwatu jest jego fauna. W przewodzie pozostają tutaj taksony niżowe, z których na szczególną uwagę zasługują ptaki. W rezerwacie bytują ponadto interesujące, objęte ochroną ssaki.
- *Końskie Błota* - jest obszarem lasu i torfowiska o powierzchni 20,20 ha. Znajduje się w miejscowości Rzemień, gmina Przeclaw. Celem ochrony rezerwatu jest zachowanie ze względów naukowych, dydaktycznych i przyrodniczych zbiorowisk roślin torfowych oraz stanowisk roślin i zwierząt chronionych. Cenne gatunki flory i fauny występujące w rezerwacie to: rosiczka okrągłolistna, widłak jałowcowaty, grzybieniec biały, żmija zygzakowata, kumak nizinny.

Obszary chronionego krajobrazu:

- *Mielecko-Kolbuszowsko-Głogowski Obszar Chronionego Krajobrazu* - obszar o powierzchni 50 099 ha posiadający szczególnie wartościowe tereny w zachodniej części Płaskowyżu Kolbuszowskiego o krajobrazie rolniczo leśnym. Charakteryzuje się dużą różnorodnością środowisk od piaszczystych wydmy po bagna, torfowiska i wody. Walorem Mielecko-Kolbuszowsko-Głogowskiego Obszaru Chronionego Krajobrazu są lasy, które stanowią 56% powierzchni.
- *Przeclawski Obszar Chronionego Krajobrazu* - obszar o powierzchni 4 734 ha leżący w części gmin: Radomyśl Wielki, Wadowice Górne, Żyraków. Część Obszaru obejmuje Mikroregion Wysoczyzny Radgoszczańskiej. W jej skład wchodzi dwa większe kompleksy leśne w rejonie

Nagoszyna i Wadowice Górne. W celu ochrony naturalnych zbiorowisk roślinności torfowiskowej został utworzony rezerwat przyrody "Bagno Przeclawskie".

- *Jastrzębsko-Żdżarski Obszar Chronionego Krajobrazu* - obejmuje fragment Wysoczyzny Tarnowskiej i fragment Wysoczyzny Radogoszczańskiej. Znaczną jego część pokrywają kompleksy leśne, wśród których największy udział w części północnej mają zespoły grądu oraz sosnowo dębowego lasu mieszanego, a w południowej części bory świeże. Do cennych zbiorowisk należą również torfowiska przejściowe i bory bagienne (rezerwat Torfy). Osobliwością jest stanowisko pióropusznika strusiego (rezerwat Słotwina).

Obszary Natura 2000

- *Dolna Wisłoka z Dopływami (obszar siedliskowy) PLH180005* - obszar obejmuje rzekę Wisłokę na odcinku od ujścia lewostronnego dopływu, potoku Chotowskiego w m. Chotowa do ujścia lewostronnego dopływu, ciek w miejscowości Grabiny Dębica oraz od ujścia rzeki Wielopolka w m. Pustków do rurociągu przechodzącego nad korytem rzeki w m. Podleszany wraz z dopływami. W Wisłoce w latach 2004 - 2008 stwierdzono występowanie 32 gatunków ryb oraz jeden gatunek minogów. Dorzecze Wisłoki objęte jest krajowym programem restytucji ryb wędrownych (certy, troci wędrownej, łososia i jesiotra ostronosego) zaś jej dopływy na tym odcinku są wymieniane jako jedne z cieków dorzecza o walorach kwalifikujących je jako potencjalne tarliska anadromicznych ryb wędrownych (potwierdza to obecność form młodocianych łososia) i siedlisko ryb prądolubnych. Dopływy rzeki Wisłoki, które obejmuje opisywany obszar, są w małym stopniu przekształcone. Oprócz wielu ryb można tu spotkać także raka rzeczny (*Astacus astacus*). Siedliska pozakorytowe są przekształcone w umiarkowanym stopniu. Fragmenty zbliżone do naturalnych zachowały się zwłaszcza w dolinach potoków Tuszynka, Brzezinka, Czarna i Chotowski. Przeważają zbiorowiska lasów łęgowych wierzbowych. Mniejsze powierzchnie zajmują inne zbiorowiska łęgowe. Wąskimi pasami nad dopływami Wisłoki, wraz z łęgami wierzbowymi, występują płaty niżowego łęgu olszowo jesionowego, wyraźnie podbagnionego, rozwijającego się na lokalnych wysiękach i w miejscach o utrudnionym odpływie wody. Łęgi w dolinach rzecznych mają podstawowe znaczenie siedliskotwórcze, także jako wyraźna zasłona i izolacja teras zalewowych i brzegów przed bezpośrednim oddziaływaniem antropogenicznym. W niektórych miejscach, na skraju doliny lub na wysokim brzegu, zwykle na niewielkich powierzchniach znajdują się wilgotniejsze postaci łąk świeżych.
- *Tarnobrzaska Dolina Wisły (obszar siedliskowy) PLH180049* - obszar obejmuje dolinę Wisły ograniczoną do międzywala z dużymi starorzeczami, z roślinnością naturalną, na odcinku od ujścia Wisłoki poniżej Połańca, do Sandomierza. Jedną trzecią obszaru pokrywają wody Wisły, podobną powierzchnię zajmują siedliska rolnicze, jedną czwartą obszaru: łąki, niewielką część lasy liściaste 4% i sady 2%. W dolinie rzeki występują zarastające wydmy.

W kilku miejscach, na kilkudziesięciometrowych wzniesieniach występują skupiska olszy czarnej z kopytnikiem pospolitym w runie. Na lewym brzegu rzeki Wisły dominują kompleksy łąk, a na prawym znaczne powierzchnie naturalnych lasów nadrzecznych i zarośli wierzbowych. Dolina jest swoistym korytarzem ekologicznym dla ptaków. Obszar cechuje bogactwo siedlisk przyrodniczych. Obszar jest bogaty w liczne gatunki roślin (jak np. salwinia pływająca, kotewka orzech wodny czy osoka aloesowata) i zwierząt ptaki, ryby i płazy oraz owady.

- *Puszcza Sandomierska (obszar ptasi) PLB180005* - obszar leży na wysokości 145-253 m n.p.m. i obejmuje mozaikę lasów (prawie połowa powierzchni obszaru) i terenów rolniczych uprawianych ekstensywnie (prawie jedna trzecia) z torfowiskami, wrzosowiskami, murawami i wydmami. Obszar odwadniają prawobrzeżne dopływy Wisły rzeki Łęg i Trześniówka. Rzeka Łęg wraz z dopływami Przywrą i Zyzogą zachowały w znacznej części swój naturalny charakter. W rejonie Budy Stalowskiej znajduje się duży kompleks znaturalizowanych stawów rybnych. Mniejsze kompleksy stawów rybnych znajdują się koło miejscowości Babule i Grębów. Obszar stanowi bardzo cenną ostoję wielu gatunków ptaków. W Załączniku I Dyrektywy Ptasiej wymienione zostały gatunki występujących tu ptaków: nur rdzawoszyi, nur czarnoszyi, bąk, bączek, ślepowron, czapla biała, czapla purpurowa, bocian czarny, bocian biały, podgorzałka, trzmieljad, kania czarna, bielik, gadożer, błotniak stawowy, orlik krzykliwy, rybołów, kobczyk, sokół wędrowny, kropiatka, zielonka, derkacz, żuraw, batalion, dubelt, rybitwa rzeczna, rybitwa białowąsa, rybitwa czarna, lelek, zimorodek, kraska, dzięcioł zielonosiwy, dzięcioł czarny, dzięcioł średni, dzięcioł białogrzbity, lerka, świergotek polny, podróżniczek, jarzębatka, muchołówka mała, gąsiorek, ortolan, cietrzew, dzięcioł białoszyi.

Na terenie powiatu mieleckiego występują również 23 użytki ekologiczne o łącznej powierzchni 34,32 ha, a także 31 pomników przyrody. W 2018 r. na terenie Gminy Mielec ustanowiono jeden pomnik przyrody – dąb szypułkowy Kowal.

Lasy

Lasy na terenie powiatu mieleckiego, pod kątem regionalizacji przyrodniczo-leśnej, należą do krainy Małopolskiej. Obszary leśne w granicach powiatu zarządzane są przez 4 nadleśnictwa: Mielec, Tuszyna, Nowa Dęba oraz Dąbrowa Tarnowska.

Zgodnie z danymi Głównego Urzędu Statystycznego, lesistość powiatu mieleckiego jako całości w latach 2016-2018 nie uległa zmianie. Jednak w poszczególnych gminach zaobserwować można nieznaczne wzrosty (gminy Czermin i Gawłuszowice) oraz spadki (gmina Radomyśl Wielki) udziału powierzchni leśnych w powierzchni ogółem.

Tabela 12. Zmiany lesistości na terenie powiatu mieleckiego w latach 2016-2018

Jednostka	Lesistość		
	2016	2017	2018
powiat mielecki	24,3	24,3	24,3
miasto Mielec	13,6	13,5	13,5
gmina Mielec	40,2	40,2	40,2
gmina Borowa	1,5	1,5	1,5
gmina Czermin	13,3	13,4	13,4
gmina Gawłuszowice	4,4	4,5	4,5
gmina Padew Narodowa	12,2	12,2	12,2
gmina Przecław	41,2	41,3	41,2
gmina Radomyśl Wielki	24,9	24,8	24,8
gmina Tuszów Narodowy	34,3	34,3	34,3
gmina Wadowice Górne	12,4	12,5	12,4

Źródło: dane Głównego Urzędu Statystycznego

Zieleń urządzona

Na przestrzeni lat 2016-2018 w powiecie mieleckim nie doszło do zmian w liczbie lub powierzchni takich terenów zieleni urządzonej jak parki spacerowo-wypoczynkowe, zieleńce i cmentarze. Na stałym poziomie utrzymała się również powierzchnia zieleni ulicznej, wynosząca 50,50 ha. Na przełomie lat 2017-2018 doszło do zredukowania powierzchni terenów zieleni osiedlowej, z 78,67 ha do 71,43 ha (w obrębie miasta Mielec)

Tabela 13. Tereny zieleni urządzonej w powiecie mieleckim

Powiat mielecki	Parki spacerowo – wypoczynkowe		Zieleńce		Zieleń uliczna	Tereny zieleni osiedlowej	Cmentarze	
	szt.	ha	szt.	ha	ha	ha	szt.	ha
2016	10	128,30	17	15,70	50,50	78,67	43	72,31
2017	10	128,30	17	15,70	50,50	78,67	43	72,31
2018	10	128,30	17	15,70	50,50	71,43	43	72,31

Źródło: dane Głównego Urzędu Statystycznego

4. Realizacja zadań w latach 2017-2018

W Programie Ochrony Środowiska dla Powiatu Mieleckiego na lata 2017-2020 z perspektywą do roku 2024 wyznaczono 136 zadań, które miały być realizowane w okresie obowiązywania programu dla realizacji celów ochrony środowiska, sformułowanych w 10 obszarach interwencji:

- Ochrona klimatu i jakości powietrza,
- Zagrożenie hałasem,
- Pola elektromagnetyczne,
- Gospodarowanie wodami,
- Gospodarka wodno-ściekowa,
- Zasoby geologiczne,
- Gleby,
- Gospodarka odpadami,
- Zasoby przyrodnicze,
- Zagrożenia poważnymi awariami.

Spośród wspomnianych powyżej 136 zadań, 28 stanowiły zadania własne Powiatu Mieleckiego. Pozostałą część stanowiły zadania monitorowane, realizowane przez inne jednostki samodzielnie lub we współpracy z Powiatem Mieleckim.

Dane dotyczące realizacji poszczególnych zadań wyznaczonych w Programie za lata 2017 i 2018 pozyskano poprzez ankietyzację jednostek wyznaczonych jako wdrażające poszczególne zadania w danym roku. Ankiety wysłano łącznie do 36 jednostek.

4.1. Ochrona klimatu i jakości powietrza

Województwo podkarpackie podzielone jest na 2 strefy kontrolne dla monitoringu jakości powietrza: strefa miasto Rzeszów oraz strefa podkarpacka. Zgodnie z zapisami ustawy Prawo ochrony środowiska, oceny jakości powietrza w województwie w 2017 dokonywał wojewódzki inspektor ochrony środowiska. Od 2018 r., zgodnie z Art. 90 ust. 1. ww. ustawy (t.j. Dz. U. 2019 poz. 1396), oceny dokonuje Główny Inspektor Ochrony Środowiska. Poniżej przedstawiono klasyfikację stref w województwie podkarpackim z uwzględnieniem kryteriów określonych w celu ochrony zdrowia w latach 2016-2018 (źródło: Roczne oceny jakości powietrza w województwie podkarpackim 2016, 2017 i 2018).

Tabela 14. Roczna ocena jakości powietrza w strefach województwa podkarpackiego za 2016 r.

Nazwa strefy	Symbol klasy strefy dla poszczególnych substancji											
	SO ₂	NO ₂	CO	Benzen*	O ₃ *	Pb	As	Cd	Ni	PM10**	PM2,5***	B(a)P
strefa miasto Rzeszów	A	A	A	A (D2)	A (D2)	A	A	A	A	A	A (C1)	C
strefa podkarpacka	A	A	A	A (D2)	A (D2)	A	A	A	A	A (C)	A (C1)	C

*D2 - nieosiągnięty poziom celu długoterminowego; **C – przekroczenie dopuszczalnego stężenia dobowego; *** C1 – przekroczenie wartości dopuszczalnej stężenia rocznego fazy II

Tabela 15. Roczna ocena jakości powietrza w strefach województwa podkarpackiego za 2017 r.

Nazwa strefy	Symbol klasy strefy dla poszczególnych substancji											
	SO ₂	NO ₂	CO	Benzen	O ₃	Pb	As	Cd	Ni	PM10**	PM2,5***	B(a)P
strefa miasto Rzeszów	A	A	A	A	A (D2)	A	A	A	A	A (C)	A (C1)	C
strefa podkarpacka	A	A	A	A	A (D2)	A	A	A	A	A (C)	C (C1)	C

* D2 - nieosiągnięty poziom celu długoterminowego; **klasa C – przekroczenia dopuszczalnego stężenia dobowego; *** Klasa C1 – przekroczenie wartości dopuszczalnej stężenia rocznego fazy II

Tabela 16. Roczna ocena jakości powietrza w strefach województwa podkarpackiego za 2018 r.

Nazwa strefy	Symbol klasy strefy dla poszczególnych substancji											
	SO ₂	NO ₂	CO	Benzen	O ₃ *	Pb	As	Cd	Ni	PM10**	PM2,5***	B(a)P
strefa miasto Rzeszów	A	A	A	A	A (D2)	A	A	A	A	A (C)	A (C1)	C
strefa podkarpacka	A	A	A	A	A (D2)	A	A	A	A	A (C)	A (C1)	C

* D2 - nieosiągnięty poziom celu długoterminowego; **C – przekroczenie dopuszczalnego stężenia dobowego; *** C1 – przekroczenie wartości dopuszczalnej stężenia rocznego fazy II

Na podstawie rocznych ocen jakości powietrza w strefach województwa podkarpackiego stwierdzić można, iż w latach 2016-2018 jakość powietrza w strefie podkarpackiej (w której znajduje się powiat mielecki) uległa nieznacznej poprawie – zachowany jest obecnie poziom docelowy stężenia benzenu w powietrzu. Jednak problemem dla odpowiedniej jakości powietrza w strefie nadal pozostają przekroczenia stężeń poziomów benzo(a)pirenu, a także poziomów docelowych ozonu, pyłu PM10 oraz pyłu PM2,5.

Poniżej przedstawiono tabelę zadań zrealizowanych w zakresie „ochrony klimatu i jakości powietrza” w latach 2017-2018.

Tabela 17. Realizacja zadań z zakresu ochrony klimatu i jakości powietrza w latach 2017-2018

Lp.	Zadanie	Jednostka wdrażająca	Koszty poniesione w 2017 r. [zł]	Koszty poniesione w 2018 r. [zł]	Źródło finansowania	Stopień wykonania zadania
1.	Termomodernizacja budynków użyteczności publicznej w Gminie Borowa	Gmina Borowa	1 276 826,00	-	Budżet gminy, dofinansowanie z RPO	Zadanie zrealizowane
2.	Odnawialne źródła energii w Gminie Borowa	Gmina Borowa	5 910 516,83		Europejski Fundusz Rozwoju Regionalnego, środki własne mieszkańców	Zadanie w trakcie realizacji
3.	Termomodernizacja budynków mieszkalnych, publicznych i usługowych	Miasto Mielec	4 339 366,92	2 361 446,70	Budżet Miasta	Zadanie zrealizowane
4.	Wymiana indywidualnych systemów grzewczych na kotły niskoemisyjne	Miasto Mielec	47 400,00	193 100,00	Budżet Miasta	Zadanie zrealizowane
5	Wymiana tradycyjnego oświetlenia ulicznego na energooszczędne	Miasto Mielec	705 878,79	85 438,92	Budżet Miasta	Zadanie zrealizowane
6.	Budowa sieci ciepłowniczej i przyłączy do budynków oraz węzłów cieplnych wraz z monitoringiem	Miasto Mielec (MPEC Sp. z o.o. w Mielcu)	2 039 800,00	3 737 200,00	Budżet Miasta, RPO Województwa Podkarpackiego	Zadanie zrealizowane
7.	Modernizacja sieci ciepłowniczych i przyłączy	Miasto Mielec (MPEC Sp. z o.o. w Mielcu)	2 082 100,00	3 470 500,00	Budżet Miasta, RPO Województwa Podkarpackiego	Zadanie zrealizowane
8.	Wytwarzanie i dystrybucja energii elektrycznej i ciepłej pochodzącej ze wszystkich źródeł odnawialnych	Miasto Mielec	81 360,00	-	Budżet Miasta	Zadanie realizowane w sposób ciągły
9.	Promowanie stosowania odnawialnych źródeł energii	Miasto Mielec	Brak kosztów	Brak kosztów	-	Zadanie realizowane w sposób ciągły
10.	Aktualizacja i monitorowanie Programu Ograniczania Niskiej Emisji i Programu Gospodarki Niskoemisyjnej	Miasto Mielec	-	40 590,00	Budżet Miasta	Zadanie zrealizowane
11.	Prowadzenie monitoringu powietrza na terenie Mielca oraz	Miasto Mielec, WIOŚ	105 030,95	108 695,10	Budżet Miasta	Zadanie realizowane w sposób ciągły

Lp.	Zadanie	Jednostka wdrażająca	Koszty poniesione w 2017 r. [zł]	Koszty poniesione w 2018 r. [zł]	Źródło finansowania	Stopień wykonania zadania
	na terenie strefy podkarpackiej					
12.	Promowanie rozwiązań przyczyniających się do redukcji emisji zanieczyszczeń (np. wymiana źródeł ciepła, termomodernizacja budynków, ale także promowanie ruchu pieszego, jazdy na rowerze i transportu publicznego)	Miasto Mielec	Brak kosztów	Brak kosztów	-	Zadanie realizowane w sposób ciągły
13.	Uwzględnianie w planach zagospodarowania przestrzennego wymogów zaopatrzenia mieszkań w ciepło z nośników niskoemisyjnych	Miasto Mielec	Brak kosztów	Brak kosztów	-	Zadanie realizowane w sposób ciągły.
14.	Zakup niskoemisyjnego taboru transportu publicznego	MKS Mielec Sp. z o.o.	1 486 000,00	15 559 500,00	Środki własne MKS Mielec, Budżet Miasta Mielec (2018 r.), fundusze europejskie	
15.	Termomodernizacja budynków użyteczności publicznej, Urzędy Gminy, budynku wiejskiego w Pierzchnem, budynku szkoły	Gmina Padew Narodowa	1 689 961,41	-	Budżet Gminy, dofinansowanie z WFOŚiGW	Zadanie zrealizowane
16.	Wydawanie pozwoleń na wprowadzanie pyłów lub gazów do powietrza (zgodnie z ustawą prawo ochrony środowiska)	Starostwo Powiatowe w Mielcu	Brak kosztów	Brak kosztów	-	Zadanie zrealizowane
17.	Termomodernizacja budynku Starostwa Powiatowego w Mielcu przy ul. Sekowskiego 2B	Starostwo Powiatowe w Mielcu	-	1 214 224,96	Budżet Powiatu, dotacje z UE	Zadanie zrealizowane
18.	Termomodernizacja budynku Przychodni Zdrowia nr 4 i 5	Starostwo Powiatowe w Mielcu	-	17 291,21	Budżet Powiatu, dotacje z UE	Zadanie zrealizowane
19.	Promowanie rozwiązań przyczyniających się do redukcji emisji zanieczyszczeń (np. wymiana źródeł ciepła, termomodernizacja budynków ale także	Starostwo Powiatowe w Mielcu	Brak kosztów	Brak kosztów	-	Zadanie realizowane w sposób ciągły

Lp.	Zadanie	Jednostka wdrażająca	Koszty poniesione w 2017 r. [zł]	Koszty poniesione w 2018 r. [zł]	Źródło finansowania	Stopień wykonania zadania
	promowanie ruchu pieszego, jazdy na rowerze i korzystania z transportu publicznego)					
20.	Promowanie ekologicznych źródeł transportu (rowerowy, zbiorowy)	Starostwo Powiatowe w Mielcu	Brak kosztów	Brak kosztów	-	Zadanie realizowane w sposób ciągły.
21.	Inwentaryzacja i aktualizacja źródeł emisji substancji do powietrza i stworzenia bazy danych na temat emisji	Starostwo Powiatowe w Mielcu	Brak kosztów	Brak kosztów	-	Zadanie realizowane w sposób ciągły
22.	Promowanie ekologicznych źródeł transportu (rowerowy, zbiorowy)	Gmina Mielec	367 061,12	325 531,49	Budżet Gminy	Zadanie zrealizowane
23.	Termomodernizacja budynku komunalnego w m. Podleszany	Gmina Mielec	459 316,47	-	Budżet Gminy	Zadanie zrealizowane

W obszarze ochrony klimatu i jakości powietrza na terenie powiatu mieleckiego w latach 2017-2018 wykonano 23 zadania, na które przeznaczono łącznie kwotę 57 384 526,10 zł. Zasadniczą część ogólnej kwoty stanowią środki przeznaczone na realizację zadań wykonanych przez Miasto Mielec, które m.in. wspólnie z Miejskim Przedsiębiorstwem Energetyki Ciepłej w Mielcu prowadziło prace mające na celu rozbudowę sieci ciepłowniczych i przyłączy, a także modernizację sieci istniejącej. Miasto realizowało również inne zadania, takie jak np.: termomodernizacja budynków użyteczności publicznej, prowadzenie dofinansowań na wymianę źródeł ogrzewania, budowa energooszczędnego oświetlenia ulicznego, instalacja OZE na budynkach użyteczności publicznej, monitoring warunków aerosanitarnych miasta. Starostwo Powiatowe w Mielcu, poza termomodernizacjami budynków, aktualizowało źródła emisji substancji do powietrza i wydawało pozwolenia na wprowadzanie gazów lub pyłów do powietrza (32 pozwolenia w latach 2017-2018). Gmina Borowa, wraz z gminami Padew Narodowa oraz Gawłuszowice, realizowała projekt dofinansowujący montaż instalacji odnawialnych źródeł energii pod nazwą „Eco – energia w gminach Padew Narodowa, Borowa, Gawłuszowice.

4.2. Zagrożenie hałasem

W poniższej tabeli przedstawiono zadania zrealizowane w powiecie mieleckim w latach 2017-2018 w obszarze interwencji „zagrożenie hałasem”.

Tabela 18. Realizacja zadań z zakresu zagrożenia hałasem w latach 2017-2018

Lp.	Zadanie	Jednostka wdrażająca	Koszty poniesione w 2017 r. [zł]	Koszty poniesione w 2018 r. [zł]	Źródło finansowania	Stopień wykonania zadania
1.	Promowanie ekologicznych źródeł transportu (rowerowy, zbiorowy)	Miasto Mielec, Nadleśnictwo Mielec, Starostwo Powiatowe w Mielcu	Brak kosztów	Brak kosztów	-	Zadanie realizowane w sposób ciągły
2.	Przebudowa dworca zlokalizowanego na terenie Mielca wraz z jego budynkiem do pełnienia węzła przesiadkowego	Miasto Mielec	-	545 233,84	Budżet Miasta	Zadanie zrealizowane
3.	Przebudowa/rozbudowa odcinka drogi wojewódzkiej nr 984 Lisia Góra – Radomyśl Wielki – Mielec + budowa mostu na rzece Wisłoka	PZDW w Rzeszowie	b.d.	b.d.	Środki Województwa Pomorskiego (15%), fundusze europejskie (85%)	Zadanie w trakcie realizacji
4.	Budowa obwodnicy m. Radomyśl Wielki w ciągu DW 984	PZDW w Rzeszowie	b.d.	b.d.	Środki Województwa Pomorskiego (15%), fundusze europejskie (85%)	Zadanie w trakcie realizacji
5.	Przebudowa dróg leśnych, remonty i konserwacja nawierzchni dróg leśnych	Nadleśnictwo Tuszyma	1 083 495,71	1 079 466,07	Środki własne Nadleśnictwa	Zadanie zrealizowane

Źródło: opracowanie własne

W obszarze interwencji zagrożenie hałasem na terenie powiatu mieleckiego w latach 2017-2018 wykonano 5 zadań, na które przeznaczono łącznie kwotę 2 708 195,62 zł. W trakcie realizacji są zadania nadzorowane przez Podkarpacki Zarząd Dróg Wojewódzkich, polegające na przebudowie/rozbudowie odcinka drogi wojewódzkiej nr 984 i budowie mostu na rzece Wisłoka oraz budowie obwodnicy m. Radomyśl Wielki. W pierwszym z projektów uzyskano decyzję o środowiskowych uwarunkowaniach, zgodnie z którą zaprojektowano nawierzchnię o zwiększonych właściwościach redukcji hałasu. Przy budowie obwodnicy miejscowości Radomyśl Wielki zaprojektowano z kolei ekrany akustyczne, a także cichą nawierzchnię w rejonie skrzyżowań.

4.3. Pola elektromagnetyczne

W poniższej tabeli przedstawiono zadania zrealizowane w powiecie mieleckim w latach 2017-2018 w obszarze interwencji „pola elektromagnetyczne”.

Tabela 19. Realizacja zadań z zakresu pól elektromagnetycznych w latach 2017-2018

Lp.	Zadanie	Jednostka wdrażająca	Koszty poniesione w 2017 r. [zł]	Koszty poniesione w 2018 r. [zł]	Źródło finansowania	Stopień wykonania zadania
1.	Kontynuacja monitoringu poziomu pól elektromagnetycznych w środowisku	WIOŚ	-	-	Koszty statutowe WIOŚ	Zadanie realizowane w sposób ciągły
2.	Prowadzenie ewidencji źródeł wytwarzających pola elektromagnetyczne	Starostwo Powiatowe w Mielcu	Brak kosztów	Brak kosztów	-	Zadanie zrealizowane

Źródło: opracowanie własne

Z uwagi na fakt, iż pola elektromagnetyczne nie są istotnym problemem na terenie powiatu mieleckiego (wyniki pomiarów znacząco poniżej dopuszczalnych norm), w latach 2017-2018 wykonano jedynie 2 zadania w omawianym obszarze interwencji. Wojewódzki Inspektorat Ochrony Środowiska prowadził pomiary pól elektromagnetycznych, z kolei Starostwo Powiatowe w Mielcu przyjęło 65 zgłoszeń źródeł wytwarzających pola elektromagnetyczne.

4.4. Gospodarowanie wodami

W poniższej tabeli przedstawiono zadania zrealizowane w powiecie mieleckim w latach 2017-2018 w obszarze interwencji „gospodarowanie wodami”.

Tabela 20. Realizacja zadań z zakresu gospodarowania wodami w latach 2017-2018

Lp.	Zadanie	Jednostka wdrażająca	Koszty poniesione w 2017 r. [zł]	Koszty poniesione w 2018 r. [zł]	Źródło finansowania	Stopień wykonania zadania
1.	Prowadzenie kontroli i ewidencji zbiorników bezodpływowych oraz przydomowych oczyszczalni ścieków	Miasto Mielec	Brak kosztów	Brak kosztów	-	Zadanie realizowane w sposób ciągły
2.	Zadania z zakresu melioracji	Gminna Spółka Wodna Padew Narodowa	43 006,34	45 836,39	Składki członkowskie, dotacje gminy Padew Narodowa, dotacje Podkarpackiego Urzędu	Zadanie zrealizowane

Lp.	Zadanie	Jednostka wdrażająca	Koszty poniesione w 2017 r. [zł]	Koszty poniesione w 2018 r. [zł]	Źródło finansowania	Stopień wykonania zadania
					Wojewódzkiego	
3.	Przebudowa wałów rzeki Nowy Breń, lewy w km 8+000 – 10+950, prawy w km 7+181 – 11+778, gm. Czermin, Wadowice Górne	RZGW w Krakowie	23 616,00	73 185,00	Budżet Państwa	Zadanie w trakcie realizacji
4.	Utrzymanie wód i urządzeń melioracji wodnych podstawowych	RZGW w Rzeszowie	1 734 458,57	-	b.d.	Zadanie zrealizowane
5.	Opracowanie i realizacja warunków korzystania z wód regionu wodnego i wód zlewni	RZGW w Rzeszowie	Brak kosztów	Brak kosztów	-	Zadanie zrealizowane w 2014 r.

Źródło: opracowanie własne

W obszarze interwencji „gospodarowanie wodami” na terenie powiatu mieleckiego w latach 2017-2018 wykonano 5 zadań, na które przeznaczono łącznie kwotę 1 920 102,30 zł. Najistotniejszym zadaniem pod kątem ochrony środowiska jest prowadzona przez Regionalny Zarząd Gospodarki Wodnej w Krakowie (do końca października 2018 r. prowadzona przez RZGW w Krakowie) przebudowa wałów rzeki Nowy Breń. W 2017 r. wykonano prace geodezyjno-pomiarowe, z kolei w 2018 r. rozpoczęto prace przedprojektowe. Zakończenie prac planowane jest na wrzesień 2020 r. Największe środki wydatkowane były jednak na utrzymanie wód, wałów przeciwpowodziowych i stacji pomp przez RZGW w Rzeszowie w 2017 r. Gminna Spółka Wodna Padew Narodowa prowadziła prace z zakresu melioracji w obrębie rowów w sołectwach: Babule, Domacyny, Kęblów, Padew Narodowa, Piechoty, Pierzchne, Przykop, Różniaty, Wójków, Zachwiejów, Zarównie.

4.5. Gospodarka wodno-ściekowa

W poniższej tabeli przedstawiono zadania zrealizowane w powiecie mieleckim w latach 2017-2018 w obszarze interwencji „gospodarka wodno-ściekowa”.

Tabela 21. Realizacja zadań z zakresu gospodarki wodno-ściekowej w latach 2017-2018

Lp.	Zadanie	Jednostka wdrażająca	Koszty poniesione w 2017 r. [zł]	Koszty poniesione w 2018 r. [zł]	Źródło finansowania	Stopień wykonania zadania
1.	Modernizacja gospodarki wodno-ściekowej w tym: modernizacja oczyszczalni ścieków oraz budowa kanalizacji deszczowej i kanalizacji sanitarnej	Miasto Mielec	427 862,00	-	Budżet Miasta	Zadanie zrealizowane
2.	Propagowanie zachowań sprzyjających oszczędzaniu wody przez działania edukacyjno-promocyjne (akcje, kampanie skierowane do wszystkich grup społecznych)	Miasto Mielec	Brak kosztów	Brak kosztów	-	Zadanie realizowane w sposób ciągły
3.	Propagowanie zachowań sprzyjających oszczędzaniu wody przez działania edukacyjno-promocyjne (akcje, kampanie skierowane do wszystkich grup społecznych)	Padew Narodowa	Brak kosztów	Brak kosztów	-	Zadanie realizowane w sposób ciągły
4.	Budowa wodociągu w Padwi Narodowej, ul. Wałowa	Gmina Padew Narodowa	67 407,50	-	Budżet Gminy	Zadanie zrealizowane
5.	Rozbudowa i modernizacja oczyszczalni ścieków w Padwi Narodowej	Gmina Padew Narodowa	318 782,85	11 880 654,22	Budżet Gminy, RPO województwa podkarpackiego	Zadanie zrealizowane
6.	Propagowanie zachowań sprzyjających oszczędzaniu wody przez działania edukacyjno-promocyjne (akcje, kampanie skierowane do wszystkich grup społecznych)	Gmina Mielec	Brak kosztów	Brak kosztów	-	Zadanie realizowane w sposób ciągły
7.	Budowa kanalizacji sanitarnej w m. Rzędzianowice, Podleszany, Wola Mielecka, Wola Chorzelowska, Książnice, Goleszów, Boża Wola	Gmina Mielec	3 206 915,80	2 302 507,83	Budżet Gminy, dofinansowanie z PROW	Zadanie zrealizowane

Lp.	Zadanie	Jednostka wdrażająca	Koszty poniesione w 2017 r. [zł]	Koszty poniesione w 2018 r. [zł]	Źródło finansowania	Stopień wykonania zadania
8.	Przebudowa istniejących urządzeń wodnych - przepustów przy drogach powiatowych na terenie powiatu mieleckiego - zadanie nr 2 i 3	Powiat Mielecki	94 788,10 zł	--	Budżet Powiatu	Zadanie zrealizowane
9.	Przebudowa istniejących urządzeń wodnych - przepustów przy drogach powiatowych na terenie powiatu mieleckiego - zadanie nr 1	Powiat Mielecki	41 205,00 zł	--	Budżet Powiatu	Zadanie zrealizowane
10.	Wykonanie monitoringu wód powierzchniowych w rejonie Specjalnej Strefy Ekonomicznej "EURO PARK" MIELEC	Starosta mielecki	----	8 856,00 zł	Budżet Powiatu	Zadanie zrealizowane

Źródło: opracowanie własne

W obszarze interwencji „gospodarowanie wodno-ściekowa” na terenie powiatu mieleckiego w latach 2017-2018 wykonano 7 zadań, na które przeznaczono łącznie kwotę 18 204 130,20 zł. W mieście Mielec oraz w gminie Padew Narodowa dokonano inwestycji polegających odpowiednio na przebudowie i budowie sieci wodociągowej. W gminie Mielec w m. Wola Mielecka ukończono drugi etap budowy kanalizacji sanitarnej z remontem pompowni ścieków. W mieście Mielec w 2017 r. w ramach zadania „Przebudowa kolektora deszczowego DN800 w ulicy Kusocińskiego, kanalizacja deszczowa ul. Kasztanowa” zlecono wykonanie dwóch opracowań: 1) opracowania alternatywnego wariantu retencji wód opadowych dla terenów zlokalizowanych w rejonie ulic Kusocińskiego i Solskiego w Mielcu; 2) wykonanie modelu zlewni i modelu sieci odwodnieniowej wraz z opracowaniem na ich podstawie koncepcji uregulowania natężenia odpływu ścieków deszczowych dla Osiedla Borek Niski. Ponadto w okresie obejmującym raport, przy okazji modernizacji dróg, dokonywano modernizacji istniejących sieci kanalizacji deszczowej oraz sanitarnej.

4.6. Zasoby geologiczne

W zakresie zasobów geologicznych na terenie powiatu mieleckiego w latach 2017-2018, na podstawie przeprowadzonej ankietyzacji nie uzyskano informacji o realizacji zadań wskazanych przez Program Ochrony Środowiska dla Powiatu Mieleckiego.

4.7. Gleby

W poniższej tabeli przedstawiono zadania zrealizowane w powiecie mieleckim w latach 2017-2018 w obszarze interwencji „gleby”.

Tabela 22. Realizacja zadań z zakresu ochrony gleb w latach 2017-2018

Lp.	Zadanie	Jednostka wdrażająca	Koszty poniesione w 2017 r. [zł]	Koszty poniesione w 2018 r. [zł]	Źródło finansowania	Stopień wykonania zadania
1.	Rekultywacja gminnego składowiska odpadów komunalnych w Borowej	Gmina Borowa	16 986,04	-	Budżet Gminy	Zadanie w trakcie realizacji
2.	Tworzenie nowych usług społecznych na obszarach zdegradowanych. Ułatwienie dostępu do usług społecznych na terenach rewitalizowanych	Miasto Mielec	4 712 296,75	1 401 040,95	Budżet Miasta	Zadanie zrealizowane
3.	Promocja rolnictwa ekologicznego	Miasto Mielec	Brak kosztów	Brak kosztów	-	Zadanie realizowane w sposób ciągły
4.	Promocja rolnictwa ekologicznego	Gmina Mielec	Brak kosztów	Brak kosztów	-	Zadanie realizowane w trybie ciągłym
5.	Promocja rolnictwa ekologicznego	Starostwo Powiatowe w Mielcu	Brak kosztów	Brak kosztów	-	Zadanie realizowane w trybie ciągłym
6.	Badanie gleb wykorzystywanych rolniczo	Starostwo Powiatowe w Mielcu	-----	997,12 zł	Budżet Powiatu	Zadanie zrealizowane
7.	Wykonanie badań, jakości gleb w otoczeniu SSE EURO-PARK Mielec	Starostwo Powiatowe w Mielcu	----	11 365,20 zł	Budżet Powiatu	Zadanie zrealizowane

Źródło: opracowanie własne

W obszarze interwencji „gleby” na terenie powiatu mieleckiego w latach 2017-2018 wykonano 4 zadania, na które przeznaczono łącznie kwotę 6 130 323,74 zł. Gmina Borowa w 2017 r., działając zgodnie z harmonogramem prac związanych z zamknięciem i rekultywacją składowiska odpadów komunalnych w Borowej, dokonała wyrównania i ukształtowania terenu składowiska do rzędnej nieprzekraczającej 164,0 m n.p.m, zabezpieczenia studni odgazowujących, a także wykonała instalację do odprowadzania gazu składowiskowego do wspólnej studni odgazowującej. Miasto i gmina Mielec wykonywały również zadania związane z promocją rolnictwa ekologicznego.

4.8. Gospodarka odpadami i zapobieganie powstawaniu odpadów

W poniższej tabeli przedstawiono zadania zrealizowane w powiecie mieleckim w latach 2017-2018 w obszarze interwencji „gospodarka odpadami i zapobieganie powstawaniu odpadów”.

Tabela 23. Realizacja zadań z zakresu gospodarki odpadami w latach 2017-2018

Lp.	Zadanie	Jednostka wdrażająca	Koszty poniesione w 2017 r. [zł]	Koszty poniesione w 2018 r. [zł]	Źródło finansowania	Stopień wykonania zadania
1.	Edukacja ekologiczna w zakresie właściwego postępowania z odpadami komunalnymi	Gmina Borowa	-	-	Budżet Gminy	Zadanie zrealizowane
2.	Edukacja ekologiczna w zakresie właściwego postępowania z odpadami komunalnymi	Miasto Mielec	-	51 600,00	Budżet Miasta	Zadanie zrealizowane
3.	Likwidacja dzikich wysypisk śmieci	Miasto Mielec	165 259,61	177 033,87	Budżet Miasta	Zadanie zrealizowane
4.	Usuwanie wyrobów zawierających azbest z terenu gmin powiatu mieleckiego	Miasto Mielec	25 752,60	23 501,23	Budżet Miasta	Zadanie realizowane w sposób ciągły
5.	Dofinansowanie działań związanych z usuwaniem azbestu	WFOŚiGW	35 533,68	-	Budżet WFOŚiGW	Zadanie zrealizowane
6.	Edukacja ekologiczna w zakresie właściwego postępowania z odpadami komunalnymi	Gmina Gawłuszowice	Brak kosztów	Brak kosztów	-	Zadanie realizowane w sposób ciągły
7.	Edukacja ekologiczna w zakresie właściwego postępowania z odpadami komunalnymi	Gmina Padew Narodowa	Brak kosztów	Brak kosztów	-	Zadanie realizowane w sposób ciągły
8.	Edukacja ekologiczna w zakresie	Gmina Mielec	443,27	1 403,00	Budżet Gminy	Zadanie zrealizowane

Źródło: opracowanie własne

W obszarze interwencji „gospodarka odpadami i zapobieganie powstawaniu odpadów” na terenie powiatu mieleckiego w latach 2017-2018 wykonano 8 zadań, na które przeznaczono łącznie kwotę 480 527,26 zł. Gminy powiatu mieleckiego kładły szczególny nacisk na edukację ekologiczną, realizując liczne kampanie edukacyjne w zakresie gospodarki odpadami dla mieszkańców. Dofinansowywano również działania związane z usuwaniem wyrobów azbestowych. Gminy Czermin, Przecław, Padew Narodowa, Mielec, Gawłuszowice, Tuszów Narodowy, Wadowice Górne i Borowa otrzymały z Wojewódzkiego Funduszu Ochrony Środowiska i Gospodarki Wodnej środki przeznaczone na ten cel.

4.9. Zasoby przyrodnicze

W poniższej tabeli przedstawiono zadania zrealizowane w powiecie mieleckim w latach 2017-2018 w obszarze interwencji „gospodarka odpadami i zapobieganie powstawaniu odpadów”.

Tabela 24. Realizacja zadań z zakresu ochrony zasobów przyrodniczych w latach 2017-2018

Lp.	Zadanie	Jednostka wdrażająca	Koszty poniesione w 2017 r. [zł]	Koszty poniesione w 2018 r. [zł]	Źródło finansowania	Stopień wykonania zadania
1.	Edukacja ekologiczna dzieci i dorosłych w zakresie ochrony i zachowania walorów krajobrazu i przyrody oraz promocja tych walorów	Miasto Mielec	2 600,00	5 500,00	Budżet Miasta	Zadanie zrealizowane
2.	Tworzenie nowych i utrzymanie istniejących obszarów zieleni urządzonej na terenach gmin i miast	Miasto Mielec	2 194 751,76	2 585 597,80	Budżet Miasta	Zadanie zrealizowane
3.	Edukacja ekologiczna dzieci i dorosłych w zakresie ochrony i zachowania walorów krajobrazu i przyrody oraz promocja tych walorów	Nadleśnictwo Dąbrowa Tarnowska	Brak możliwości określenia kosztów		Budżet Nadleśnictwa	Zadanie zrealizowane
4.	Zadanie z zakresu gospodarki leśnej (przebudowa drzewostanów, zabiegi zwalczania owadów, ochrona bioróżnorodności drzewostanu)	Nadleśnictwo Dąbrowa Tarnowska	74 700,00	130 500,00	Budżet Nadleśnictwa	Zadanie zrealizowane
5.	Edukacja ekologiczna dzieci i dorosłych w zakresie ochrony i zachowania walorów krajobrazu i przyrody oraz promocja tych walorów	Nadleśnictwo Tuszyna	40 000,00	40 000,00	Budżet Nadleśnictwa	Zadanie zrealizowane
6.	Współpraca z instytucjami zarządzającymi obszarami Natura 2000 i innymi obszarami chronionymi na mocy ustawy o ochronie przyrody położonych na terenie powiatu, w zakresie utrzymania walorów tych obszarów	Gmina Padew Narodowa	Brak kosztów	Brak kosztów	-	Zadanie zrealizowane
7.	Edukacja ekologiczna dzieci i dorosłych w zakresie ochrony i zachowania walorów krajobrazu i przyrody oraz promocja tych walorów	Gmina Padew Narodowa	Brak kosztów	Brak kosztów	-	Zadanie zrealizowane

Lp.	Zadanie	Jednostka wdrażająca	Koszty poniesione w 2017 r. [zł]	Koszty poniesione w 2018 r. [zł]	Źródło finansowania	Stopień wykonania zadania
8.	Współpraca z instytucjami zarządzającymi obszarami Natura 2000 i innymi obszarami chronionymi na mocy ustawy o ochronie przyrody położonych na terenie powiatu, w zakresie utrzymania walorów tych obszarów	Gmina Mielec	Brak kosztów	Brak kosztów	-	Zadanie zrealizowane
9.	Edukacja ekologiczna dzieci i dorosłych w zakresie ochrony i zachowania walorów krajobrazu i przyrody oraz promocja tych walorów	Gmina Mielec	Brak kosztów	Brak kosztów	-	Zadanie zrealizowane
10.	Zagospodarowanie terenów zielonych wokół budynku Zespołu Szkół Ekonomicznych im. bł. Ks. Romana Sitki w Mielcu - zakup drzew i krzewów do nasadzeń na terenie ZSE w Mielcu	Powiat Mielecki	5 639,01 zł	---	Budżet Powiatu	Zadanie zrealizowane
11.	Studium wykonalności - poprawa jakości środowiska - rozwój terenów zielonych SOSW w Mielcu. Projekt zagospodarowania terenu - SOSW	Powiat Mielecki	----	17 564,40 zł	Budżet Powiatu	Zadanie zrealizowane

Źródło: opracowanie własne

W obszarze interwencji „zasoby przyrodnicze” na terenie powiatu mieleckiego w latach 2017-2018 wykonano 9 zadań, na które przeznaczono łącznie kwotę 5 073 649,56 zł. Gminy powiatu mieleckiego kładły szczególny nacisk na edukację ekologiczną, realizując liczne kampanie edukacyjne związane z ochroną przyrody. W ramach całorocznej konserwacji i utrzymania terenów zielonych Miasto Mielec prowadziło kompleksowe działania związane z obsługą parków miejskich, skwerów i zieleńców, a także zieleni przydrogowej, które obejmowały: nasadzenia kwiatów i roślin, pielęgnację nasadzeń, wycinkę i pielęgnację drzew, opinie dendrologiczne i nadzór ornitologiczny. Nadleśnictwo Dąbrowa Tarnowska wykonywało z kolei odnowienia lasu. W 2018 r. Rada Gminy Mielec podjęła uchwałę nr XLI/286/2018 z dnia 29 sierpnia 2018 r. w sprawie ustanowienia pomnika przyrody – dąb szypułkowy Kowal. Drzewo to charakteryzuje się wyjątkowymi walorami przyrodniczymi

i krajobrazowymi, a także szczególnymi cechami osobniczymi, takimi jak rozmiar (obwód 420 cm, wysokość 31 m) i wiek (ok. 150 lat).

4.10. Zagrożenie poważnymi awariami

W poniższej tabeli przedstawiono zadania zrealizowane w powiecie mieleckim w latach 2017-2018 w obszarze interwencji „zagrożenia poważnymi awariami”.

Tabela 25. Realizacja zadań z zakresu zagrożenia poważnymi awariami w latach 2017-2018

Lp.	Zadanie	Jednostka wdrażająca	Koszty poniesione w 2017 r. [zł]	Koszty poniesione w 2018 r. [zł]	Źródło finansowania	Stopień wykonania zadania
1.	Współpraca powiatu z gminami i jednostkami bezpieczeństwa w ramach gminnych planów zarządzania kryzysowego	Gmina Borowa	Brak kosztów	Brak kosztów	-	Zadanie realizowane w sposób ciągły
2.	Utrzymywanie w gotowości sprawnego systemu zapobiegawczo – interwencyjno – ratunkowego na wypadek wystąpienia poważnej awarii lub klęski żywiołowej	Gmina Borowa	b.d.	b.d.	Budżet Gminy Borowa	Zadanie realizowane w sposób ciągły
3.	Prowadzenie działań edukacyjno-informacyjnych dla mieszkańców powiatu o możliwości zapobiegania i zasadach postępowania w przypadku wystąpienia poważnej awarii	Gmina Borowa	Brak kosztów	Brak kosztów	-	Zadanie zrealizowane
4.	Utrzymywanie w gotowości sprawnego systemu zapobiegawczo – interwencyjno – ratunkowego na wypadek wystąpienia poważnej awarii lub klęski żywiołowej	Miasto Mielec	b.d.	b.d.	Budżet Miasta	Zadanie zrealizowane
5.	Współpraca powiatu z gminami i jednostkami bezpieczeństwa w ramach gminnych planów zarządzania kryzysowego	Komenda Powiatowa PSP w Mielcu	b.d.	b.d.	b.d.	Zadanie zrealizowane
6.	Utrzymywanie w gotowości sprawnego systemu zapobiegawczo	Komenda Powiatowa PSP w Mielcu	b.d.	b.d.	b.d.	Zadanie zrealizowane

Lp.	Zadanie	Jednostka wdrażająca	Koszty poniesione w 2017 r. [zł]	Koszty poniesione w 2018 r. [zł]	Źródło finansowania	Stopień wykonania zadania
	– interwencyjno – ratunkowego na wypadek wystąpienia poważnej awarii lub klęski żywiołowej					
7.	Prowadzenie działań edukacyjno-informacyjnych dla mieszkańców powiatu o możliwości zapobiegania i zasadach postępowania w przypadku wystąpienia poważnej awarii	Komenda Powiatowa PSP w Mielcu	b.d.	b.d.	b.d.	Zadanie zrealizowane
8.	Współpraca powiatu z gminami i jednostkami bezpieczeństwa w ramach gminnych planów zarządzania kryzysowego	Komenda Powiatowa Policji w Mielcu	Brak kosztów	Brak kosztów	-	Zadanie zrealizowane
9.	Utrzymywanie w gotowości sprawnego systemu zapobiegawczo-interwencyjno-ratunkowego na wypadek wystąpienia poważnej awarii lub klęski żywiołowej	Komenda Powiatowa Policji w Mielcu	Brak kosztów	Brak kosztów	-	Zadanie zrealizowane
10.	Współpraca powiatu z gminami i jednostkami bezpieczeństwa w ramach gminnych planów zarządzania kryzysowego	Gmina Gawłuszowice	Brak kosztów	Brak kosztów	-	Zadanie zrealizowane
11.	Utrzymywanie w gotowości sprawnego systemu zapobiegawczo-interwencyjno-ratunkowego na wypadek wystąpienia poważnej awarii lub klęski żywiołowej	Gmina Gawłuszowice	Brak kosztów	Brak kosztów	-	Zadanie zrealizowane
12.	Prowadzenie działań edukacyjno-informacyjnych dla mieszkańców powiatu o możliwościach zapobiegania i zasadach postępowania w przypadku wystąpienia poważnej awarii lub klęski żywiołowej	Gmina Gawłuszowice	Brak kosztów	Brak kosztów	-	Zadanie zrealizowane

Lp.	Zadanie	Jednostka wdrażająca	Koszty poniesione w 2017 r. [zł]	Koszty poniesione w 2018 r. [zł]	Źródło finansowania	Stopień wykonania zadania
13.	Współpraca powiatu z gminami i jednostkami bezpieczeństwa w ramach gminnych planów zarządzania kryzysowego	Gmina Padew Narodowa	Brak kosztów	Brak kosztów	-	Zadanie zrealizowane
14.	Utrzymywanie w gotowości sprawnego systemu zapobiegawczo-interwencyjno-ratunkowego na wypadek wystąpienia poważnej awarii lub klęski żywiołowej	Gmina Padew Narodowa	Brak kosztów	Brak kosztów	-	Zadanie zrealizowane
15.	Utrzymywanie w gotowości sprawnego systemu zapobiegawczo-interwencyjno-ratunkowego na wypadek wystąpienia poważnej awarii lub klęski żywiołowej	Starostwo Powiatowe w Mielcu	Brak kosztów	Brak kosztów	-	Zadanie zrealizowane

Źródło: opracowanie własne

W obszarze interwencji „zagrożenia poważnymi awariami” na terenie powiatu mieleckiego w latach 2017-2018 wykonano 14 zadań, które były działaniami prowadzonymi bez kosztowo. Zapobieganie poważnymi awariom odbywało się poprzez współpracę powiatu z gminami i jednostkami bezpieczeństwa w ramach gminnych planów zarządzania kryzysowego, utrzymywanie w gotowości sprawnego systemu zapobiegawczo-interwencyjno-ratunkowego na wypadek wystąpienia poważnej awarii lub klęski żywiołowej oraz prowadzenie działań edukacyjno-informacyjnych dla mieszkańców powiatu o możliwości zapobiegania i zasadach postępowania w przypadku wystąpienia poważnej awarii. Na początku 2019 r. (po okresie, który obejmuje niniejszy raport) zakończono wdrożenie systemu alarmowania i ostrzegania ludności na terenie powiatu mieleckiego. System obejmuje swoim zasięgiem ponad 80% powierzchni powiatu i zapewnia przekazywanie sygnałów dźwiękowych i komunikatów głosowych w przypadku wystąpienia wielu rodzajów zagrożeń. W ramach projektu dostarczono: 109 syren elektronicznych, 10 analogowo-cyfrowych, radiowych punktów dostępowych; 2 powiatowe centrale alarmowe, mobilną centralę alarmową.

5. Analiza wskaźników monitorowania

Podstawą monitoringu realizacji Programu ochrony środowiska jest sprawozdawczość oparta na wskaźnikach odzwierciedlających stan środowiska przyrodniczego. Przy opracowaniu raportu przeanalizowano zmiany na terenie powiatu mieleckiego zachodzące w obrębie wskaźników wskazanych w Programie Ochrony Środowiska dla Powiatu Mieleckiego na lata 2017-2020 z perspektywą do 2024 r. Wyniki analizy przedstawiono w poniższej tabeli.

Tabela 26. Wskaźniki monitorowania Programu Ochrony Środowiska dla Powiatu Mieleckiego

Lp.	Wskaźnik monitorowania POŚ	Wartość bazowa	Wartość docelowa	Wartość wskaźnika		Trend zmian
				2017	2018	
1.	Ilość substancji z przekroczeniami poziomu średniorocznego oraz dobowego na stacjach pomiarowych w Mielcu	4 (2015 r.)	0	4	4	Trend zerowy
2.	Poziom hałasu L_{AeqN}	$L_{AeqN} = 59,93$ dB (wartość średnia z 6 punktów pomiarowych)	$L_{AeqN} = 56$ dB	Brak pomiarów	Brak pomiarów	-
3.	Natężenie pola elektromagnetycznego	$> 0,3$ (V/m)	< 7 (V/m)	Brak pomiarów	0,61	Wzrost
4.	Liczba cieków zagrożonych powodzią	2	0	2	2	Trend zerowy
5.	Liczba JCWP, których stan oceniono jako dobry	9	18	Brak dokładnych badań		-
6.	Liczba JCWPd, których stan oceniono jako dobry	2	4	3	3	Wzrost
7.	Zużycie wody na 1 mieszkańca	30,4 m ³	Spadek zużycia	30,5 m ³	31,2 m ³	Wzrost
8.	Odsetek mieszkańców korzystających z sieci kanalizacyjnej	64,8%	100%	65,1%	65,6%	Wzrost
9.	Liczba wydanych koncesji na wydobycie kopalin	10	-	2	2 + 4 (koncesje Marszałka)	Wzrost
10.	Liczba miejsc nielegalnego wydobycia kopalin	0	0	0	0	Trend zerowy
11.	Liczba badań gleb wykorzystywanych rolniczo	-	-	1	1	Wzrost
12.	Powierzchnia gruntów wymagających rekultywacji	-	-	b.d.	b.d.	-
13.	Ilość odpadów wytworzonych z działalności gospodarczej	183 849,012 Mg	Spadek ilości odpadów	113 100,000 Mg	119 800,000 Mg	Spadek

Lp.	Wskaźnik monitorowania POŚ	Wartość bazowa	Wartość docelowa	Wartość wskaźnika		Trend zmian
				2017	2018	
14.	Ilość zebranych selektywnie odpadów	5 072,32 Mg	Wzrost	5 293,81 Mg	5 681,17 Mg	Wzrost
15.	Ilość zrehabilitowanych po 2015 r. składowisk odpadów	0	Zmniejszenie negatywnego oddziaływania składowisk	1	0	Wzrost
16.	Ilość azbestu pozostała do unieszkodliwienia	16 287 690 kg	0	b.d.	40 848 988 kg	Wzrost
17.	Powierzchnia obszarów prawnie chronionych	13,2%	-	13,2%	13,2%	Trend zerowy
18.	Nasadzenia drzew i krzewów	115 szt. drzew 2244 szt. krzewów	Zwiększenie liczby nasadzeń	122 szt. drzew 920 szt. krzewów	218 szt. drzew 1386 szt. krzewów	Wzrost
19.	Wskaźnik lesistości	24,3%	>%	24,3	24,3	Trend zerowy
20.	Liczba zdarzeń mogących powodować poważną awarię	0	0	0	0	Trend zerowy

Źródło: opracowanie własne

6. PODSUMOWANIE

Raport z realizacji Programu Ochrony Środowiska dla Powiatu Mieleckiego obejmuje lata 2017-2018. Głównym celem opracowania jest analiza realizacji zadań, które zostały zaplanowane do wykonania w zakresie poprawy stanu środowiska na terenie powiatu. Przedstawiono również tendencję zachodzących zmian w oparciu o wskaźniki monitorowania POŚ.

Raport opiera się o dane powszechnie dostępne, publikowane przez Główny Urząd Statystyczny oraz dane uzyskane z instytucji zobowiązanych do udostępnienia informacji o środowisku.

W celu ukazania faktycznej tendencji zmian, zmiany w poszczególnych obszarach środowiska przedstawiono w zestawieniu z rokiem 2016. Wartości bazowe wskaźników monitorowania przyjęto zgodnie z POŚ dla Powiatu Mieleckiego na lata 2017-2020 z perspektywą do 2024, tj. na 2015 r.

Łączne koszty poniesione na zadania z zakresu ochrony środowiska ukształtowały się na poziomie ok. 91 901 454,78 zł. W latach 2017-2018 zrealizowano łącznie 77 zadań, które obejmowały 9 obszarów interwencji. Największe środki finansowane skierowane zostały na ochronę klimatu i jakości powietrza (ponad 57 mln. zł), a następnie na gospodarkę wodno-ściekową oraz ochronę gleb. Głównym źródłem finansowania zadań z zakresu ochrony środowiska były środki własne gmin, powiatu, wspierane przez środki unijne.

Tabela 27. Koszty realizacji zadań z zakresu ochrony środowiska w latach 2017-2018

Obszar interwencji	Liczba wykonanych zadań	Koszty poniesione w latach 2017-2018
Ochrona klimatu i jakości powietrza	23	57 384 526,10 zł
Zagrożenie hałasem	5	2 708 195,62 zł
Pola elektromagnetyczne	2	0,00 zł
Gospodarowanie wodami	5	1 920 102,30 zł
Gospodarka wodno-ściekowa	7	18 204 130,20 zł
Zasoby geologiczne	b.d.	b.d.
Ochrona gleb	4	6 130 323,74 zł
Gospodarka odpadami i zapobieganie powstawaniu odpadów	8	480 527,26 zł
Zasoby przyrodnicze	9	5 073 649,56 zł
Zagrożenie poważnymi awariami	14	0,00 zł
SUMA	77	91 901 454,78 zł

Źródło: opracowanie własne

Spśród wyznaczonych 20 wskaźników monitorowania Programu Ochrony Środowiska dla Powiatu Mieleckiego na lata 2017-2020 z perspektywą do 2024 roku, 7 charakteryzowało się trendem korzystnym.

SPIS RYCIN

Rysunek 1. Położenie powiatu mieleckiego na tle województwa podkarpackiego.....	6
Rysunek 2. Gminy powiatu mieleckiego.....	7
Rysunek 3. Powiat mielecki na tle mezoregionów (Kondracki, 2002)	13
Rysunek 4. Mapa jednolitych części wód powierzchniowych w powiecie mieleckim.....	16
Rysunek 5. Główne Zbiorniki Wód Podziemnych w powiecie mieleckim.....	17
Rysunek 6. Jednolite części wód podziemnych w powiecie mieleckim	19

SPIS TABEL

Tabela 1. Gminy powiatu mieleckiego z powierzchnią oraz liczbą mieszkańców	7
Tabela 2. Liczba ludności powiatu mieleckiego w latach 2016-2018.....	8
Tabela 3. Zmiany liczby ludności i przyrostu naturalnego w gminach powiatu mieleckiego w latach 2016-2018.....	8
Tabela 4. Sieć wodociągowa na terenie powiatu mieleckiego w latach 2016-2018	9
Tabela 5. Sieć kanalizacyjna na terenie powiatu mieleckiego w latach 2016-2018.....	9
Tabela 6. Sieć gazowa na terenie powiatu mieleckiego w latach 2016-2018	10
Tabela 7. Charakterystyka zaopatrzenia w energię ciepłą w powiecie mieleckim w latach 2016-2018	10
Tabela 8. Podmioty gospodarki narodowej zarejestrowane w rejestrze REGON w latach 2016-2018	11
Tabela 9. Udział bezrobotnych zarejestrowanych w liczbie ludności w wieku produkcyjnym	11
Tabela 10. Jednolite części wód powierzchniowych na terenie powiatu mieleckiego.....	14
Tabela 11. Ocena stanu jednolitych części wód podziemnych	19
Tabela 12. Zmiany lesistości na terenie powiatu mieleckiego w latach 2016-2018	24
Tabela 13. Tereny zielone urządzonej w powiecie mieleckim	24
Tabela 14. Roczna ocena jakości powietrza w strefach województwa podkarpackiego za 2016 r.	26
Tabela 15. Roczna ocena jakości powietrza w strefach województwa podkarpackiego za 2017 r.	26
Tabela 16. Roczna ocena jakości powietrza w strefach województwa podkarpackiego za 2018 r.	26
Tabela 17. Realizacja zadań z zakresu ochrony klimatu i jakości powietrza w latach 2017-2018	27
Tabela 18. Realizacja zadań z zakresu zagrożenia hałasem w latach 2017-2018	30
Tabela 19. Realizacja zadań z zakresu pól elektromagnetycznych w latach 2017-2018	31
Tabela 20. Realizacja zadań z zakresu gospodarowania wodami w latach 2017-2018.....	31
Tabela 21. Realizacja zadań z zakresu gospodarki wodno-ściekowej w latach 2017-2018.....	33
Tabela 22. Realizacja zadań z zakresu ochrony gleb w latach 2017-2018.....	35
Tabela 23. Realizacja zadań z zakresu gospodarki odpadami w latach 2017-2018	36
Tabela 24. Realizacja zadań z zakresu ochrony zasobów przyrodniczych w latach 2017-2018.....	37
Tabela 25. Realizacja zadań z zakresu zagrożenia poważnymi awariami w latach 2017-2018.....	39
Tabela 26. Wskaźniki monitorowania Programu Ochrony Środowiska dla Powiatu Mieleckiego.....	42
Tabela 27. Koszty realizacji zadań z zakresu ochrony środowiska w latach 2017-2018	44

WYKAZ SKRÓTÓW

b.d. – brak danych

GIOŚ – Główny Inspektorat Ochrony Środowiska

GUS – Główny Urząd Statystyczny

GZWP – Główny Zbiornik Wód Podziemnych

JCWP – Jednolita Część Wód Powierzchniowych

JCWpd – Jednolita Część Wód Podziemnych

MPEC – Miejskie Przedsiębiorstwo Energetyki Ciepłej

PIG-PIB – Państwowy Instytut Geologiczny – Państwowy Instytut Badawczy

PSP – Państwowa Straż Pożarna

PZDW – Podkarpacki Zarząd Dróg Wojewódzkich

RZGW – Regionalny Zarząd Gospodarki Wodnej

WFOŚiGW – Wojewódzki Fundusz Ochrony Środowiska i Gospodarki Wodnej

WIOŚ – Wojewódzki Inspektorat Ochrony Środowiska