

PROJEKT TECHNICZNY / WYKONAWCZY

ZMIANY SPOSOBU UŻYTKOWANIA CZĘŚCI ISTNIEJĄCEGO BUDYNKU STAROSTWA POWIATOWEGO W MIELCU POPRAZ DOSTOSOWANIE DO POTRZEB OSÓB Z NIESPEŁNOSPRAWNOŚCIAMI.

OBIEKT:	STAROSTWO POWIATOWE W MIELCU.
ADRES:	39-300 MIELEC, ul. Sękowskiego, działki nr 1685/1, obręb ewidencyjny 1-Stare Miasto.
INWESTOR:	POWIAT MIELECKI 39-300 Mielec, ul. Wyspiańskiego 6
PRACOWNIA:	„APA PETER PAN” Piotr Tabor, 39-300 Mielec, ul. Łowiecka 24
DATA:	LISTOPAD 2018.

PROJEKTANT	
IMIĘ I NAZWISKO	NUMER UPRAWNIEN I ZAKRES
mgr inż. arch. Piotr Tabor	upr. nr 25/PKOKK/2015
mgr inż. arch. Ireneusz Luchowski	upr. nr 28/TGB/79

SPIS ZAWARTOŚCI

PROJEKTU ZMIANY SPOSOBU UŻYTKOWANIA CZĘŚCI
ISTNIEJĄCEGO BUDYNKU STAROSTWA POWIATOWEGO W
MIELCJU POPRZEZ DOSTOSOWANIE DO POTRZEB OSÓB
Z NIESPEŁNOSPRAWNOŚCIAMI.

Nazwa opracowania
STRONA TYTUŁOWA.
SPIS ZAWARTOŚCI PROJEKTU
ARCHITEKTURA
INSTALACJE SŁABOPRĄDOWE.



PROJEKT TECHNICZNY / WYKONAWCZY

ZMIANY SPOSOBU UŻYTKOWANIA CZĘŚCI ISTNIEJĄCEGO BUDYNKU STAROSTWA POWIATOWEGO W MIELCU POPRAWIEZ DOSTOSOWANIE DO POTRZEB OSÓB Z NIESPEŁNOSPRAWNOŚCIAMI.

ARCHITEKTURA

OBIEKT:	STAROSTWO POWIATOWE W MIELCU.
ADRES:	39-300 MIELEC, ul. Sękowskiego, działki nr 1685/1, obręb ewidencyjny 1-Stare Miasto.
INWESTOR:	POWIAT MIELECKI 39-300 Mielec, ul. Wyspiańskiego 6
PRACOWNIA:	„APA PETER PAN” Piotr Tabor, 39-300 Mielec, ul. Łowiecka 24
DATA:	LISTOPAD 2018.

OPRACOWAŁ	
NUMER UPRAWNIEN I ZAKRES	PODPIS
mgr inż. arch. Piotr Tabor upr. nr 25/PKOKK/2015 <i>w specjalności architektonicznej do projektowania i kierowania robotami budowlanymi bez ograniczeń.</i>	

Spis treści:

1.	PRZEDMIOT I ZAKRES OPRACOWANIA.	4
2.	PODSTAWA OPRACOWANIA.....	4
3.	LOKALIZACJA.....	5
4.	OPIS STANU ISTNIEJĄCEGO.....	5
4.1.	GABARYTY.....	5
4.2.	FUNDAMENTY I ŚCIANY.....	5
4.3.	STROPY I DACH.....	5
4.4.	ODWODNIENIE DACHU.....	5
4.5.	SCHODY.....	6
4.6.	ELEWACJE.....	6
4.7.	ŚLUSARKA ZEWNĘTRZNA.....	6
4.8.	DRZWI WEWNĄTRZ-LOKALOWE.....	6
4.9.	POSADZKI.....	6
4.10.	SUFITY PODWIESZONE.....	6
4.11.	INSTALACJE.....	6
5.	OPIS STANU PROJEKTOWANEGO.....	7
5.1.	OZNACZENIA FAKTUROWE NAWIERZCHNI FON.....	7
5.1.1.	Faktura ostrzegawcza.....	8
5.1.2.	Faktura kierunkowa.....	9
5.1.3.	Faktura uwagi.....	10
5.1.4.	Oznaczenie krawędzi stopni.....	11
5.2.	PLANY TYFLOGRAFICZNE.....	12
5.2.1.	Tablice zewnętrzne T1 i T2.....	12
5.2.2.	TABLICA WEWNĘTRZNA T3.....	13
5.3.	TABLICZKI INFORMACYJNE POMIESZCZEŃ ORAZ EWAKUACJI.....	13
5.4.	PIKTOGRAMY EWAKUACYJNE, WIELKOGABARYTOWE.....	14
5.5.	OZNACZENIA KONTRASTOWE WEJŚĆ DO BUDYNKU.....	14
5.6.	PĘTLE INDUKCYJNE.....	15
5.6.1.	Pętla stała – 1 kpl.....	15
5.6.2.	Pętla przenośna – 1 kpl.....	16
5.7.	WYMIANA I MONTAŻ NOWEJ ŚLUSARKI OTWOROWEJ, WEWNĘTRZNEJ.....	16
5.8.	WYMIANA WYŁAZU DACHOWEGO.....	17
6.	WARUNKI POŻAROWE.....	18

CZĘŚĆ GRAFICZNA:

Nr rys.	Nazwa rysunku	Skala
PT.A.01.	Sytuacja	1:500
PT.A.02.	Rzut piwnic	1:50
PT.A.03.	Rzut parteru	1:50
PT.A.04.	Rzut piętra	1:50
PT.A.05.	Przekroje podłużne	1:100
PT.A.06.	Przekroje poprzeczne	1:100
PT.A.07.	FON – rzut parteru	1:50
PT.A.08.	FON – rzut piętra	1:50
PT.A.09.	Elewacje	1:100
PT.A.10.	Zestawienie drzwi	1:100

OPIS DO PROJEKTU TECHNICZNEGO, WYKONAWCZEGO W ZAKRESIE BUDOWLANYM.

1. Przedmiot i zakres opracowania.

Przedmiotem opracowania jest projekt techniczny zmiany sposobu użytkowania części istniejącego budynku Starostwa Powiatowego w Mielcu, która będzie polegać na dostosowaniu do potrzeb nowych użytkowników, którymi będą osoby z niepełnosprawnościami, korzystający z usług Poradni Psychologiczno-Pedagogicznej – poradnia zlokalizowana na piętrze budynku. W zakresie dostosowawczym przewidziano:

- zapewnienie informacji o kierunkach ewakuacji dla osób z dysfunkcjami słuchu poprzez umieszczenie piktogramów wielkogabarytowych na ścieżce ewakuacyjnej piętra,
- zapewnienie informacji dotykowej dla osób z wadami wzroku o kierunkach ewakuacji w postaci piktogramów dotykowych (piętro budynku i schody wewnętrzne),
- wyposażenie w stały zestaw pętli indukcyjnej ze wzmacniaczem (dla Sali Wykładowej nr pom. 20) oraz zestaw przenośny do indywidualnego wykorzystania w ramach potrzeb poszczególnych pomieszczeń poradni,
- wykonanie fakturowych oznaczeń nawierzchni FON (teren przy budynku, holl i schody wewnętrzne oraz częściowo piętro).

Przedmiotem niniejszego projektu są także rozwiązania projektowe w zakresie dostosowania budynku do aktualnych wymagań przepisów pożarowych w oparciu o ekspertyzę pożarową. W tym zakresie dostosowawczym przewidziano:

- zmianę kategorii zagrożenia ludzi dla piętra na ZLIII (nowi użytkownicy z dysfunkcjami ruchu),
- zaprojektowanie instalacji DSO (dźwiękowego systemu ostrzegawczego) emitującego sygnały głosowe informujące o kierunku ewakuacji lub o położeniu najbliższych wyjść ewakuacyjnych,
- zaprojektowanie instalacji SAP (system alarmu pożarowego) z zastosowaniem sygnalizatorów świetlnych i akustycznych,
- zaprojektowanie w przedsionkach windy intercomu pożarowego z przekierowaniem do pomieszczenia ochrony,
- zaprojektowanie żółtej barwy kontrastowej na drzwiach ewakuacyjnych

2. Podstawa opracowania.

- Umowa i uzgodnienia z Zamawiającym,
- Inwentaryzacja budowlana budynku,
- Mapa zasadnicza,
- Ekspertyza pożarowa.

3. Lokalizacja.

Budynek będący przedmiotem opracowania zlokalizowany jest w gminie Mielec na działce nr ewid. 1685/1, obszar ewid. Stare Miasto, przy ul. Sękowskiego. W obrębie budynku zlokalizowano układ chodników oraz drogę dojazdową z wewnętrznym parkingiem. Budynek znajduje się w obszarze ochrony konserwatorskiej i został wpisany do gminnej ewidencji zabytków.

4. Opis stanu istniejącego.

Budynek powstał w 1951 roku na potrzeby PZPR i w takim stanie funkcjonował do 1990 roku. Jego architektura nawiązuje do stylu socrealistycznego z elementami klasycyzmu nabierając tym samym szczególnych wartości architektonicznych. Jego wyjątkowe zdobienia elewacji oraz zachowane proporcje i symetria były podstawą do wpisania na listę Gminnej Ewidencji Zabytków - podlega aktualnie ochronie konserwatorskiej.

Budynek wielokrotnie zmieniał użytkowników, był zajmowany przez stowarzyszenia, m.in. Towarzystwo Śpiewacze "Melodia" oraz organizacje społeczne (m.in. Związek Kombatantów i Byłych Więźniów Politycznych, Polski Czerwony Krzyż i Civitas Christiana). Od 1999 r. był siedzibą główną Starostwa Powiatowego w Mielcu. W czasie urzędowania był sukcesywnie remontowany i modernizowany. W 2015 r. siedzibę główną starostwa przeniesiono do budynku przy ul. Wypiańskiego 6, a w budynku przy ul. Sękowskiego 2B pozostawiono wydział komunikacji, a piętro przeznaczono na cele Poradni Psychologiczno-Pedagogicznej.

4.1. Gabaryty.

Budynek wybudowano jako dwukondygnacyjny - dwie kondygnacje nadziemne z częściowym podpiwniczeniem. Wysokość gabarytowa budynku ok 9,36 m od przyległego terenu do wierzchu attyki. Budynek oparty na rzucie prostokąta. Szerokość elewacji frontowej wynosi ok 41,04 m, elewacji bocznej ok 13,22 m. Powierzchnia zabudowy wynosi ok. 523,80 m². Powierzchnia użytkowa wynosi 975,10 m².

4.2. Fundamenty i ściany.

Ściany fundamentowe oraz nadziemne wymurowano w technologii tradycyjnej z cegły ceramicznej. Grubość ścian piwnicznych wynosi ok 85-90 cm. Zagłębienie posadzki piwnic sięga ok 2,35 m pod poziom przyległego terenu. Ściany zewnętrzne nadziemne wykonano grubości ok 58 cm, wewnętrzne konstrukcyjne gr. od 43 do 58 cm.

4.3. Stropy i dach.

Stropy typu Kleina, nad piwnicami z wypełnieniem kolebkowym (belki nie otynkowane), nad piętrami Kleina z wypełnieniem płaskim (sufity otynkowane). Stropodach wykonany jako więźba dachowa oparta na stropie ostatniej kondygnacji, pokrycie papą termozgrzewalną na pełnym deskowaniu. Konstrukcja dachu płatiwiowo-kleszczowa, układ czterospadowy o pochyleniu połaci ok 14%. Przestrzeń stropodachu niska, nie użytkowa. Na ostatniej kondygnacji w pom. nr 2 znajduje się wyłaz dachowy.

4.4. Odwodnienie dachu.

Dach wyposażony w rynny stalowe zewnętrzne, prowadzone obwodowo. Odwodnienie rurami spustowymi stalowymi do kanalizacji deszczowej.

4.5. Schody.

Schody wewnętrzne w konstrukcji żelbetowej.

4.6. Elewacje.

Wykończone tynkiem cementowo-wapiennym malowanym farbami elewacyjnymi w odcieniu bieli i szarości. Obróbki blacharskie ze stali nierdzewnej, polerowanej.

4.7. Ślusarka zewnętrzna.

Okna PCV w kolorze białym. Parapety zewnętrzne stalowe w kolorze białym, wewnętrzne kompozytowe. Drzwi zewnętrzne wejściowe oraz do przedsionka, dwuskrzydłowe w konstrukcji aluminiowej z naświetlem.

4.8. Drzwi wewnątrz-lokalowe.

Drzwi płytowe w konstrukcji drewnianej. Drzwi do pomieszczeń higieniczno-sanitarnych wyposażone w samozamykacze. Drzwi do klatki schodowej piwnic o odporności ogniowej EI30 z samozamykaczem. Zlokalizowano także drzwi całoszklane z okuciami aluminiowymi – parter, pom. nr 3 i 19. W kondygnacji piwnic drzwi do kotłowni EI60 w konstrukcji stalowej z obustronnymi klamkami, bez samozamykacza.

4.9. Posadzki.

W budynku występują zróżnicowane posadzki. Na drogach komunikacji ogólnej, pomieszczeniach technicznych, archiwach i socjalnych występują posadzki gresowe z wyjątkiem piętra i schodów, na których występują wykładziny dywanowe. W pomieszczeniach biurowych przeważają wykładziny dywanowe.

4.10. Sufity podwieszane.

W większości pomieszczeń występują sufity podwieszane typu rastrowego. Lokalizację sufitów podwieszonych opisano na rysunkach technicznych – zestawienia pomieszczeń.

4.11. Instalacje.

Budynek wyposażony jest w następujące instalacje:

- Wodno-kanalizacyjną (instalacja bytowa i hydrantowa),
- Energetyczną (gniazd wtyczkowych, oświetlenia podstawowego, awaryjnego,
- Słaboprądową (telekomunikacyjną i logiczno-komputerową),
- Odgromowa,
- Gazowa dla kotłowni wraz z systemem detekcji gazu,
- Centralnego ogrzewania z kotłów gazowych jednofunkcyjnych 2 x 45kW,
- Wentylacji mechanicznej nawiewno-wywiewnej, odrębnie dla piwnic i odrębnie na kondygnacji użytkowych nadziemnych (wentylatorownia w piwnicy i centrala na dachu),
- Klimatyzację z agregatami na dachu,
- Fotowoltaiczną z panelami na dachu i zespołem akumulatorów oraz inwerterem w piwnicy,

5. Opis stanu projektowanego.

5.1. Oznaczenia fakturowe nawierzchni FON.

Na zewnątrz i wewnątrz budynku zaprojektowano system oznaczeń fakturowych nawierzchni, której zadaniem jest zwiększenie orientacji przestrzennej oraz kierowanie osób z ograniczeniami percepcji wzrokowej do miejsc pokonywania przeszkód oraz celu. W skład zaprojektowanego systemu FON wchodzi kombinacja trzech faktur:

- Faktura ostrzegawcza – tworzy fakturę bezpieczeństwa przed przeszkodami.
- Faktura kierunkowa – tworzy ścieżki kierunkowe
- Faktura uwagi – na skrzyżowaniach ścieżek kierunkowych, faktura sygnalizacyjna przed zmianą kierunku ścieżki oraz punktem docelowym

Dla lepszego rozpoznawania oznaczeń fakturowych należy zastosować produkt w kolorze żółtym, który zapewni kontrast barwny z powierzchnią chodnika oraz posadzek wewnętrznych w budynku.

Oznaczenia należy wykonać z zastosowaniem mat kompozytowych, tworzywowych zapewniających doskonałą stabilność oraz odporność na odkształcenia przy dużym ruchu – zgodność z normą NF P 98-351.

Maty należy kleić do podłoża za pomocą kleju dwuskładnikowego (metakrylowy) - żywicy i utwardzacza

Przewiduje się przyklejanie mat tworzywowych do następujących nawierzchni:

- Kostka betonowa – chodniki
- Płyty granitowe – schody terenowe
- Płytki gresowe szklwione – posadzka holu wejściowego
- Płytki gresowe – korytarz piętra

Na piętrze należy wycinać wykładzinę dywanową w miejscach montażu mat fakturowych. Wykładzina wykonana jest z płytek 50x50 na welonie bitumicznym. Wszystkie powierzchnie należy oczyścić zgodnie z wytycznymi producenta kleju.

Uwaga: wykonawca zapewni naddatek dla każdego rodzaju nawierzchni strukturalnej w ilości min. 10 szt. płytek, trwale zapakowanych pudełka producenta. Naddatek zostanie przekazany protokolarnie w trakcie odbioru robót, a jego przechowywanie na okres gwarancji zapewni Inwestor.

5.1.1. Faktura ostrzegawcza.

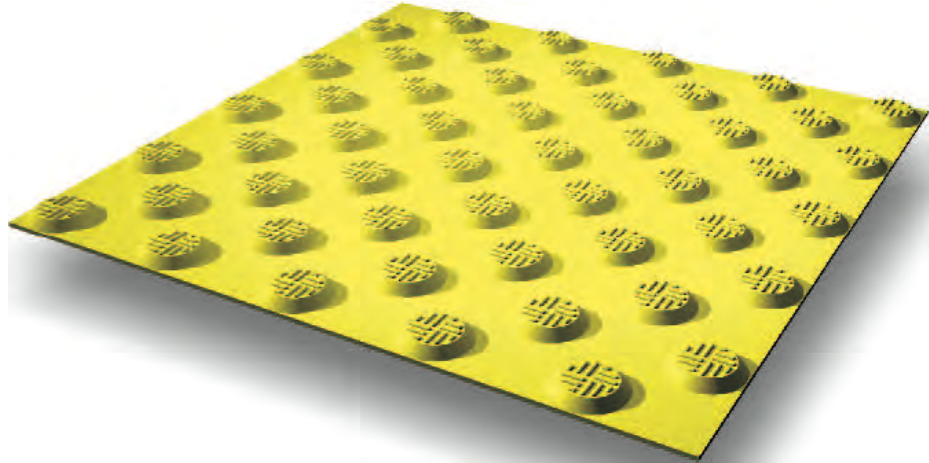
Fakturę zastosować na początku i zakończeniu stopni schodowych. Oznakować na całej szerokości użytkowej biegu. Odsunięcie od krawędzi stopni 50 cm.

Mata kompozytowa w kolorze żółtym z fakturą kopulek. Szerokość maty 40 cm, długość ok 80-90 cm, grubość rdzenia maty max. 5 mm.



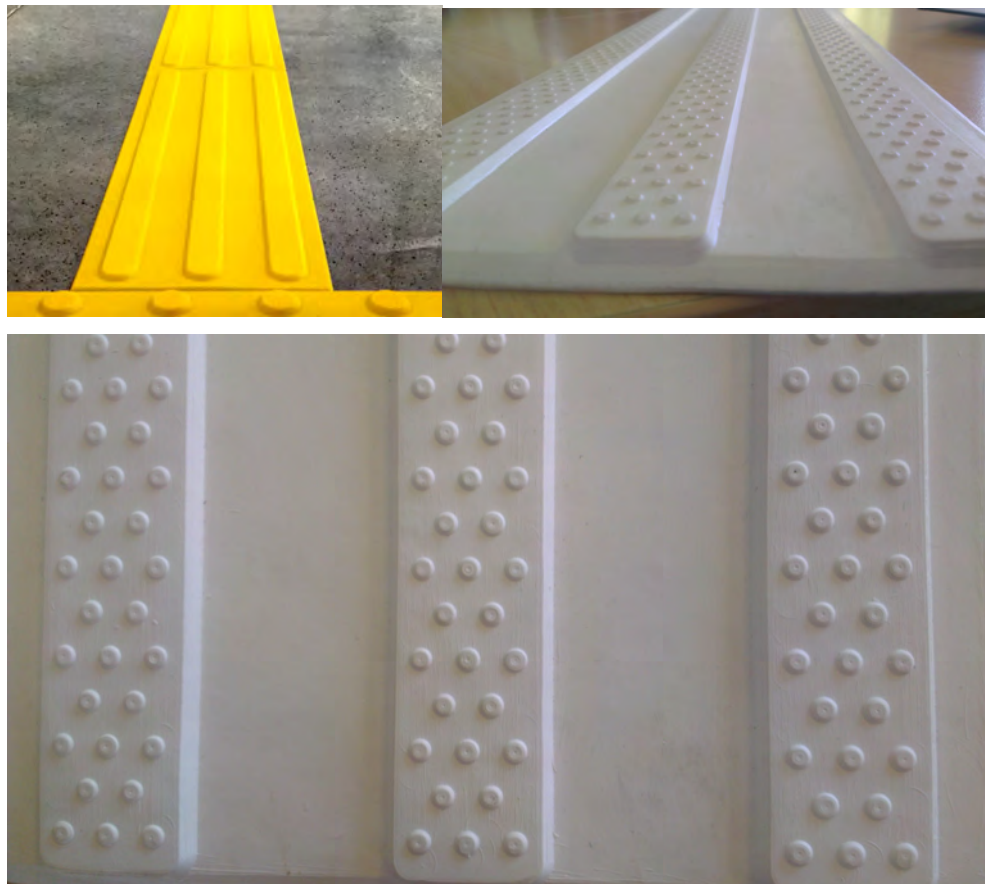
Alternatywnie / równorzędnie:

Mata kompozytowa w kolorze żółtym z fakturą kopulek ściętych, ułożonych w rzędach pod kątem 45 stopni do kierunków ruchu. Wymiary modułowe maty 30 x 30 cm, grubość rdzenia maty max. 5 mm, grubość całkowita max 0,78 mm.



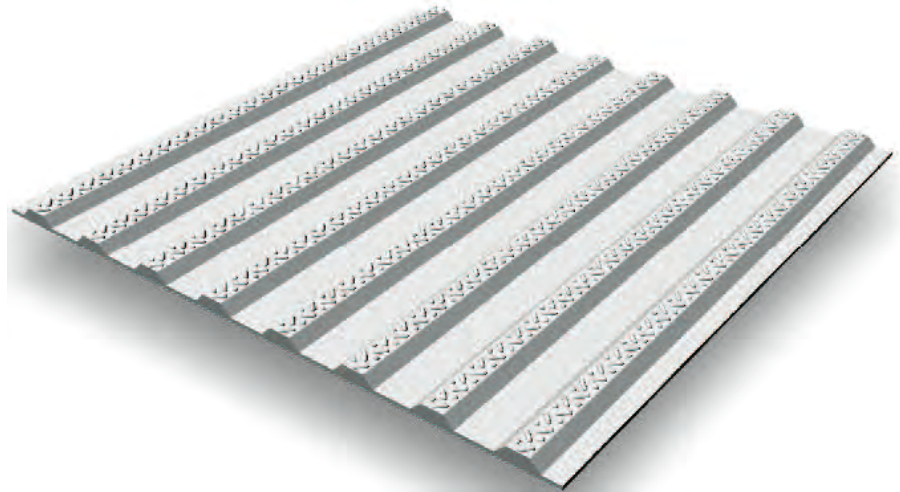
5.1.2. Faktura kierunkowa.

Mata kompozytowa w kolorze żółtym z bruzdami podłużnymi – 4 pasy. Szerokość maty 22 cm, długość ok 80 cm, grubość rdzenia maty max. 5 mm



Alternatywnie / równorzędnie:

Mata kompozytowa w kolorze żółtym z bruzdami podłużnymi. Wymiar modułu maty 30x30 cm, grubość rdzenia maty max. 5 mm, całkowita wysokość max. 0,78 mm.



5.1.3. Faktura uwagi.

Mata kompozytowa w kolorze żółtym z wyniesionymi kwadratami. Wymiary maty 40 x 40 cm, grubość rdzenia maty max. 5 mm



Alternatywnie / równorzędnie:

Mata kompozytowa w kolorze żółtym z wyniesionymi kopułkami, ułożonymi w rzędach równoległych i prostopadłych do kierunku ruchu. Wymiary maty 40 x 40 cm, grubość rdzenia maty max. 5 mm, całkowita wysokość max. 0,78 mm.



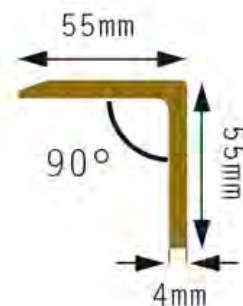
5.1.4. Oznaczenie krawędzi stopni.

Zaprojektowano kontrastowe oznaczenie krawędzi stopni w oparciu o zasady:

- krawędzie pierwszego stopnia schodów w górę i pierwszego stopnia schodów w dół, powierzchni poziomej i pionowej, należy oznaczyć pasem o szerokości nie mniejszej niż 0,05 m, w kolorze kontrastującym z kolorem posadzki – kolor żółty. Warunek dotyczy także biegów ze spocznikami.
- na schodach terenowych przed budynkiem należy oznaczyć wszystkie trzy krawędzie.

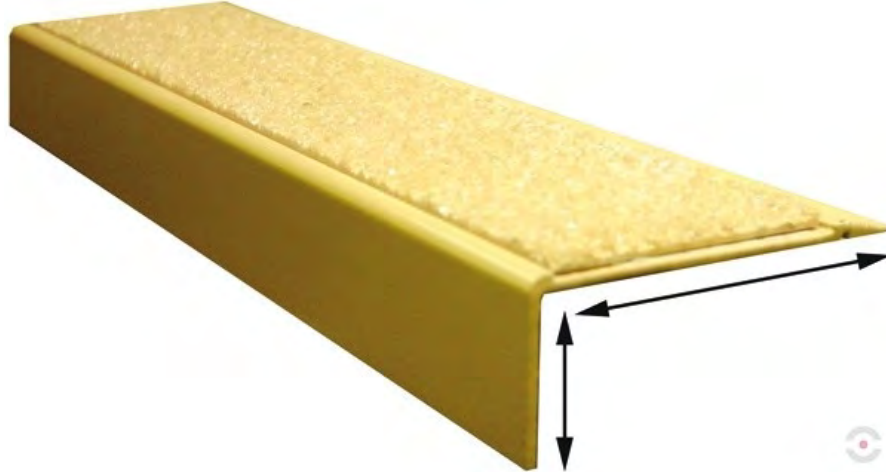
Schody terenowe:

Na schodach zewnętrznych zastosować nakładki antypoślizgowe kątowe wykonane z laminatu poliestrowo-szklanego w kolorze żółtym, o wymiarach 55x55 mm, grubość 4 mm. Przed montażem należy dokonać naprawy uszkodzeń płyt kamiennych poprzez wypełnienie ubytków masą klejową, mrozoodporną. Ewentualne odspojenia płyt stopnicowych i podstopnicowych należy naprawić, wszystkie noski zeszlifować.



Schody wewnętrzne:

Na schodach wewnętrznych zamontować listwy aluminiowe, kątowe 70x30x1200 mm, lakierowane w kolorze żółtym z warstwą antypoślizgową. Listwy montować mechanicznie jako nakładka na wykładzinę dywanową stopni. Listwy montować jako pojedyncze moduły, nie dopuszcza się łączenia z kawałków.



5.2. Plany tyflograficzne.

Inwestycja przewiduje wykonanie i montaż 3 tablic telegraficznych, które pozwalają na zorientowanie się w najbliższym terenie przed budynkiem oraz wewnątrz i ułatwiają lokalizację miejsc niebezpiecznych w oparciu o ścieżki dotykowe. Tablice oznaczono symbolami T1, T2, T3. Miejsce montażu pokazano na planszy nr PT.A.03. Wykonawca zobowiązany jest do wykonania projektu tablic i zatwierdzenia z użytkownikiem obiektu.

Ogólne wymagania do zawartości:

- schemat funkcjonalno-przestrzenny (oznakowanie głównych przestrzeni obsługi użytkowników)
- przebieg tras dotykowych
- opisy w alfabecie Braille'a i oznaczenia wypukłe ścieżek dotykowych
- legendę opisującą wszystkie wykorzystane symbole oraz znaczenia kolorystyczne
- oznaczenia miejsca lokalizacji osoby czytającej tzw. „jesteś tutaj”.

Ogólne wymagania gabarytowe:

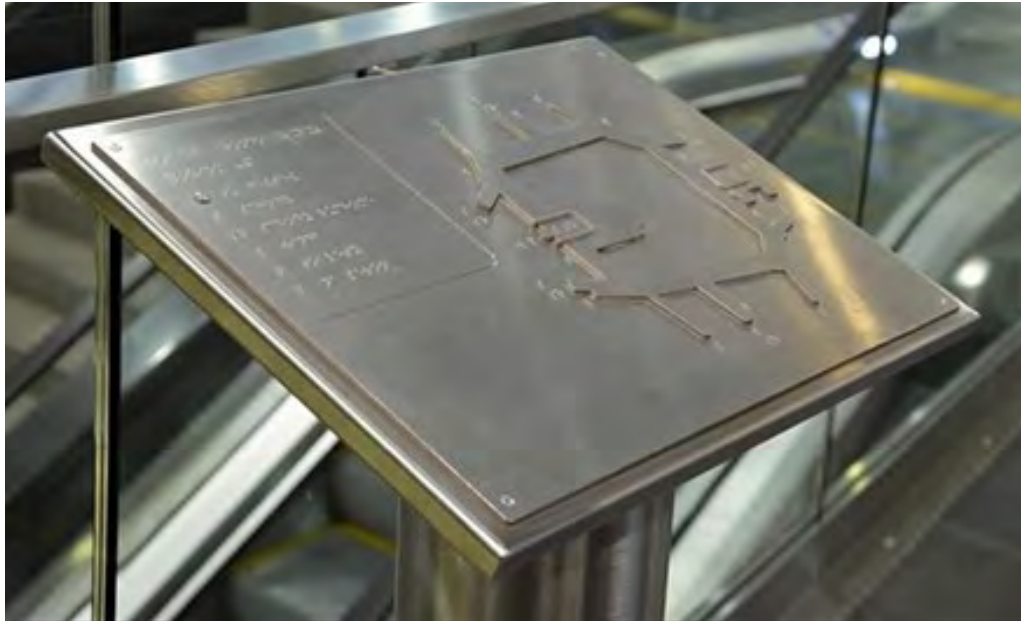
- format planu min. A2,
- pochylenie planszy względem poziomu 25 stopni,
- wysokość do krawędzi czołowej 90 cm od posadzki,

5.2.1. Tablice zewnętrzne T1 i T2.

Tablice powinny pozwalać na orientację w przestrzeni przed budynkiem i wskazywać ścieżki dojścia do drzwi głównych budynku oraz windy zewnętrznej, uwzględniając miejsce lokalizacji „jesteś tutaj”. Na Informacja tablic powinna także wskazywać lokalizację tablicy wewnętrznej T3.

Całość konstrukcji wykonać ze stali nierdzewnej klasy 316L. Tablica wykonana ze stali nierdzewnej (jednolita masa materiału), informacje wykonane w

technice frezowania. Tablica mocowana do usztywnionego pulpitu. Stojak wykonany w formie rury prostokątnej o wym. min. 400x200x5mm. Podstawa z blachy 500x300x5.



5.2.2. Tablica wewnętrzna T3.

Tablica przeznaczona dla informacji o układzie funkcjonalno-przestrzennym wewnątrz budynku - tylko w zakresie piętra, gdzie znajduje się obecnie Poradnia Psychologiczno-Pedagogiczna oraz holu wejściowego parteru jako głównego dojścia z układem klatki schodowej. Informacja winna uwzględniać rozkład pomieszczeń i numerację – powiązanie z tabliczkami informacyjnymi pomieszczeń. Konstrukcja wsporcza, materiał oraz gabaryty analogiczna jak dla tablic zewnętrznych. Kotwienie śrubami do istniejącej posadzki. Tablicę informacyjną wykonać z komponentów tworzywowych typu PMMA lub kompilacji PMMA / PLEXI / DIBOND.



5.3. Tabliczki informacyjne pomieszczeń oraz ewakuacji.

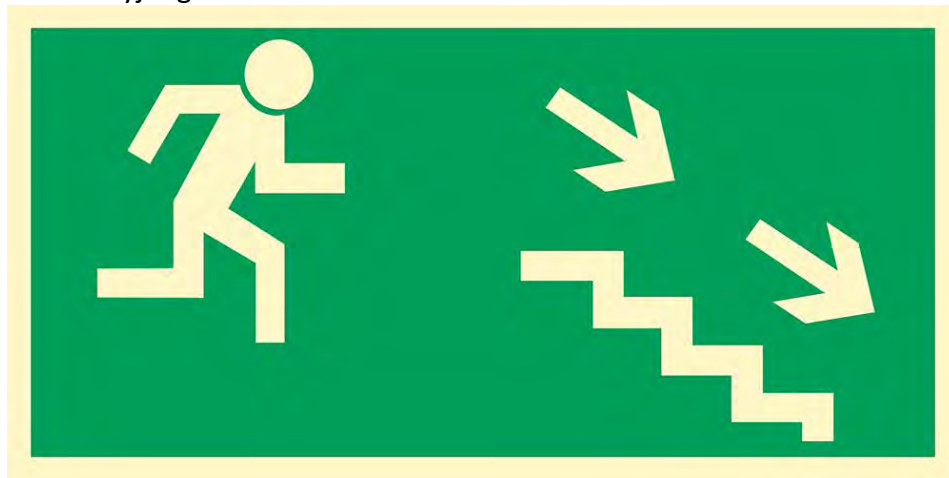
Wszystkie pomieszczenia piętra należy wyposażyć w tabliczki dotykowe formatu min. A4 (24 szt.), wykonane z kompozytu gr. min. 3,2 mm, umożliwiającego grawerowanie wypukłe typu np. Gravotac. Kolor tła matowy srebrno-szary, oznaczenia czarne. Zawartość tabliczek winna uwzględniać numer pomieszczenia i jego przyjętą nazwę. Na tabliczkach w ilości 16 szt.

należy wygrawerować dodatkowo symbol kierunku ewakuacji na klatkę schodową. Opisy wykonać poprzez frezowanie. Alfabet Braille wykonać w technice wypukłej. Tabliczki kotwić trwale do ściany na wys. 145 cm od górnej krawędzi do posadzki. Tabliczki lokalizować jak najbliższej klamek skrzydeł drzwiowych, alternatywnie na drzwiach, tuż nad klamkami.

Uwaga. Zawartość tabliczek należy zsynchronizować z zawartością tablicy tyflograficznej T3.

5.4. Piktogramy ewakuacyjne, wielkogabarytowe.

Dla osób z dysfunkcjami wzroku należy wykonać i zamontować na piętrze dwie plansze wielkogabarytowe z piktogramami oznaczającymi kierunek ewakuacji na klatkę schodową „ewakuacja schodami w dół”. Zaplanowano podwieszenie piktogramów pod sufitem podwieszonym, prostopadle do kierunku dojścia ewakuacyjnego.



Wielkość gabarytowa piktogramu ograniczona jest dostępną wysokością korytarza, dlatego przyjęto zachowanie czytelności oznaczenia z odległości max. 6 m co stanowi ok ½ dojścia ewakuacyjnego na korytarzu. Piktogram wykonać o wymiarach wys. 50 cm, szer. 100 cm. Planszę wykonać jako dwustronną z folii samoprzylepnej na sztywnym podkładzie np. spienionego PCV. Kotwić do ściany pod sufitem podwieszonym.

Piktogramy należy zaprojektować i wykonać zgodnie z normą ISO 3864-195 (PN-ISO 3864-1:2006 – wersja polska) „Symbole graficzne – Barwy bezpieczeństwa i znaki bezpieczeństwa – Część 1: Zasady projektowania znaków bezpieczeństwa stosowanych w miejscach pracy i w obszarach użyteczności publicznej”.

5.5. Oznaczenia kontrastowe wejść do budynku.

Zakres dotyczy drzwi wejściowych do budynku i wiatrołapu oraz wejściowych do windy zewnętrznej i jego przedsionka na piętrze. Oznaczenie wykonać poprzez naklejenie samoprzylepnej folii w kolorze żółtym na powierzchni profili skrzydeł drzwiowych – krycie min. ½ powierzchni wewnętrznych i zewnętrznych profili od strony szklenia. Wykonać dodatkowe oznakowanie tafli szklanej dwoma pasami poziomymi szer. 10 cm na wysokościach 100 cm i 140 cm od górnej krawędzi do posadzki. Znakowanie dotyczy tylko skrzydeł rozwieranych, przeznaczonych do stałej komunikacji oraz ich ościeży. Oznakowanie kontrastowe powinno wskazywać skrzydło rozwierane oraz światło przejścia.

Analogiczne oznakowanie należy wykonać na drzwiach wejściowych do przedsionka windy i w ścianie szybu.

Wymiary gabarytowe drzwi przeznaczonych do oznakowania bez uwzględnienia naświetli górnych:

- Drzwi wejściowe do budynku 150x200 cm (aluminiowe, białe, dwuskrzydłowe)
- Drzwi wejściowe wiatrołapu 150x200 cm (aluminiowe, białe, dwuskrzydłowe)
- Drzwi wejściowe do wiatrołapu windy 135x217 cm (aluminiowe, antracyt, dwuskrzydłowe)
- Drzwi wejściowe do przedsionka windy 145x200 cm (aluminiowe, antracyt, dwuskrzydłowe)

5.6. Pętle indukcyjne.

Projekt przewiduje dostawę i montaż pętli indukcyjnej stałej i przenośnej.

5.6.1. Pętla stała – 1 kpl.

Pętlę stałą wykonać z w pomieszczeniu piętra nr. 20 – sala wykładowa.



Specyfikacja i skład zestawu:

- przewód pętli indukcyjnej w obwodzie min. 7x7 m (montaż pod wykładziną dywanową)
- wzmacniacz z wejściem mikrofonowym 3,5 mm (do podłączenia mikrofonu z zestawu), wejście liniowe oraz gniazdo „outreach” do systemu wielo-mikrofonowego,
- naklejka AFILS (Audio Frequency Induction Loop System) do oznaczenia zewnętrznego,
- kontrola kompensacji strat na metalu zwiększa zrozumiałość mowy w pokojach z dużą ilością zbrojeń
- regulowane wejścia mikrofonowe, liniowe oraz „outreach”
- ultranowoczesny procesor z funkcją automatycznej regulacji wzmocnienia kompensuje słabą technologię mikrofonową i pomaga tłumić głośne dźwięki, syczenia oraz kliknięcia
- wskaźniki LED ograniczenia, szczytowe, awarii pętli, oraz zasilania
- możliwość montażu ściennego dzięki otworom montażowym

5.6.2. Pętla przenośna – 1 kpl.



Specyfikacja i skład zestawu:

- typ przenośny, zgodność z normą EN6018-4
- system nagłośnienia w częstotliwości słyszalnej z pętlą indukcyjną AFILS
- Gotowa do użycia w przeciągu kilku sekund,
- Prosta obsługa jednym przyciskiem,
- Tworzy pole dźwiękowe o zasięgu 1,2 m²,
- ładowarka w zestawie
- Wysokiej klasy wbudowany mikrofon odpowiedni dla wszystkich użytkowników o różnej sile głosu
- Wbudowany automatyczny wyłącznik
- Gniazdo mikrofonu zewnętrznego dla dodatkowego mikrofonu przy krawacie lub na biurku,
- wskaźniki zasilania, mocy wejściowej, wymaganego ładowania oraz stanu ładowania.

5.7. Wymiana i montaż nowej ślusarki i stolarki otworowej, wewnętrznej.

Zakres robót obejmuje demontaż istniejących drzwi, które nie spełniają klasyfikacji pożarowej wymaganej w ekspertyzie.

Zestawienie oznaczeń projektowanych drzwi:

- **DW-1** EI30_{sa} (wymiana istniejących drzwi całoszklnych),
- **DW-2** EI30_{sa} (osadzenie drzwi w otworze / przejściu),
- **DW-3** EI30_{sa} (wymiana istniejących drzwi drewnianych),
- **DW-4** EI30_{sa} (wymiana istniejących drzwi drewnianych),
- **DW-5** EI30_{sa} (wymiana istniejących drzwi drewnianych),
- **DW-6** EI30_{sa} (wymiana istniejących drzwi drewnianych),

Zakres robót obejmuje także roboty renowacyjne związane z demontażem i osadzeniem nowych drzwi. Osadzenie drzwi DW-2 przewidzieć bez kolizji z istniejącym monitorem biletera.

5.7.1. Stolarka drewniana.

Konstrukcja drewniana ramowa + HDF, skrzydło płaskie w okleinie CPL HQ 0,7 w kolorze drewnopodobnym (dostosować do istniejących)

Ościeżnice regulowane dla murów o gr. 17-60 cm w okleinie CPL HQ 0,2.

Pozostałe wymagania zgodnie z rysunkiem zestawienia stolarki.

5.7.2. Ślusarka aluminiowa.

Konstrukcja z profili aluminiowych (profile zimne) lakierowane w kolorze RAL 7016. Zawiasy w ilości min. 3 szt. na skrzydło. Szklenie pojedyncze float, szkło bezpieczne O2 i P4A. Obustronne klamki i szyld na zamek atestowany. Dla drzwi należy spełnić wymagania odporności pożarowej i dymoszczelności na poziomie EI30Sa. Pozostałe wymagania zgodnie z rysunkiem zestawienia ślusarki.

5.7.3. Samozamykacz.

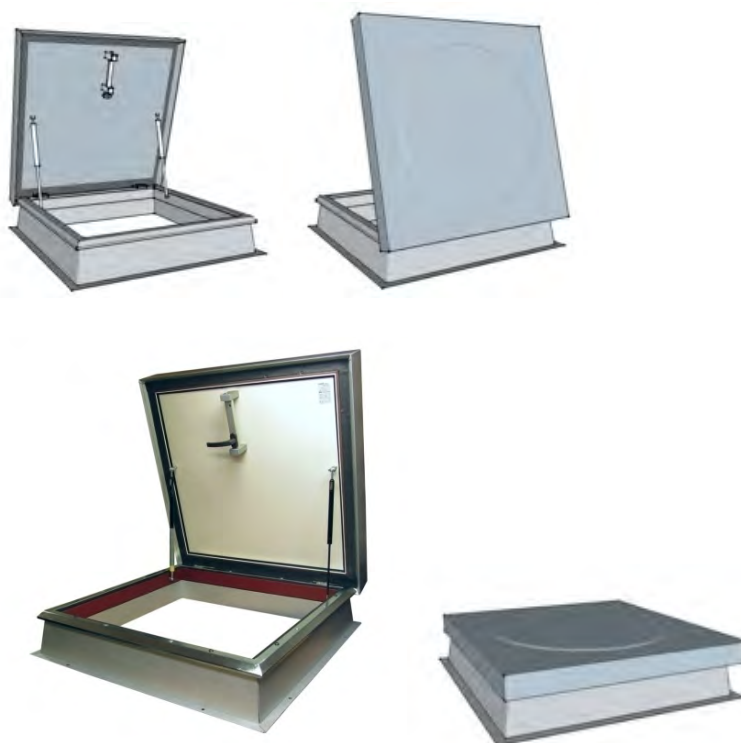
Dla wszystkich drzwi należy zastosować samozamykacz z szyną ślizgową o następujących parametrach:

- Atest dla drzwi przeciwpożarowych i przeciwdymowych
- Technologia „cam-motion”
- Zmienna regulacja siły zamykania EN 1-5
- Szybkość zamykania 120°-0° (
- Prędkość zatraskiwania
- Termodynamiczne zawory dla stałej wydajności,
- Wbudowana funkcja BC (back-check),
- Zgodność z normą EN 1154 (rozmiar 1-5)
- Zgodność wymagań dla budynków bez barier (DDA/CEN TR 15894)
- Kolor srebrny (satyna)

Dla drzwi drewnianych należy zabezpieczyć możliwość instalacji szyny w obrębie obudowy drewnianej ościeży.

5.8. Wymiana wyłazu dachowego.

Wymianie podlega istniejący wyłaz stropodachu, który nie posiada wymaganej odporności ogniowej. Rewizja i drabina wyłazowa zlokalizowana jest w pomieszczeniu socjalnym na piętrze.



Zaprojektowano klapę rewizyjną o odporności ogniowej EI30, o następujących parametrach:

- otwieranie klapy na zewnątrz wspomagane sprężynami gazowymi 2 szt. + blokada awaryjnego otwarcia skrzydła (blokada ASP), zawiasy, rygiel obrotowy lub klamkowy,
- wymiarach światła otworu min 80x80 cm,
- wysokość kołnierza (podstawy) 20 cm z blachy zewnętrznej nośnej ocynkowanej gr. 1,5 mm oraz wewnętrznej (obudowa izolacji termicznej) gr.0,5 mm
- współczynnika przenikania ciepła skrzydła $U_o < 0,35 \text{ W/m}^2\text{K}$ (izolacja z wełny mineralnej twardej)
- ościeżnica, która łączy skrzydło z podstawą z blachy ocynkowanej gr. 1,5 mm z przekładką termiczną
- skrzydło z blachy ocynkowanej gr. 0,5 mm na szkielecie nośnym z profili kształtowanych o ściankach gr. 2 mm, wypełnienie skrzydła materiałem o izolacyjności termicznej i ogniodpornej
- powłoka lakiernicza RAL 7016
- reakcja na ogień NRO
- hydroizolacyjność,
- szczelność na przenikanie powietrza (uszczelka EPDN),
- podstawa montażowa.

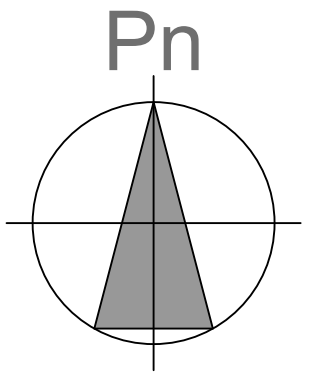
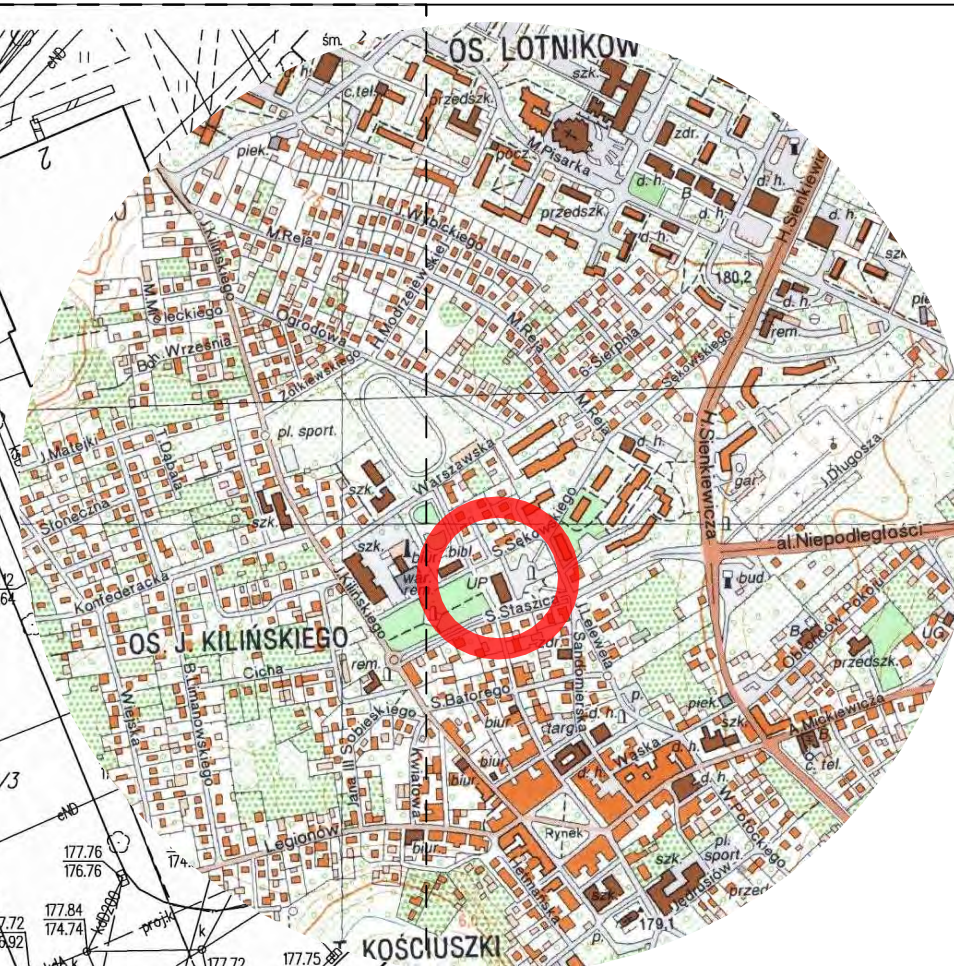
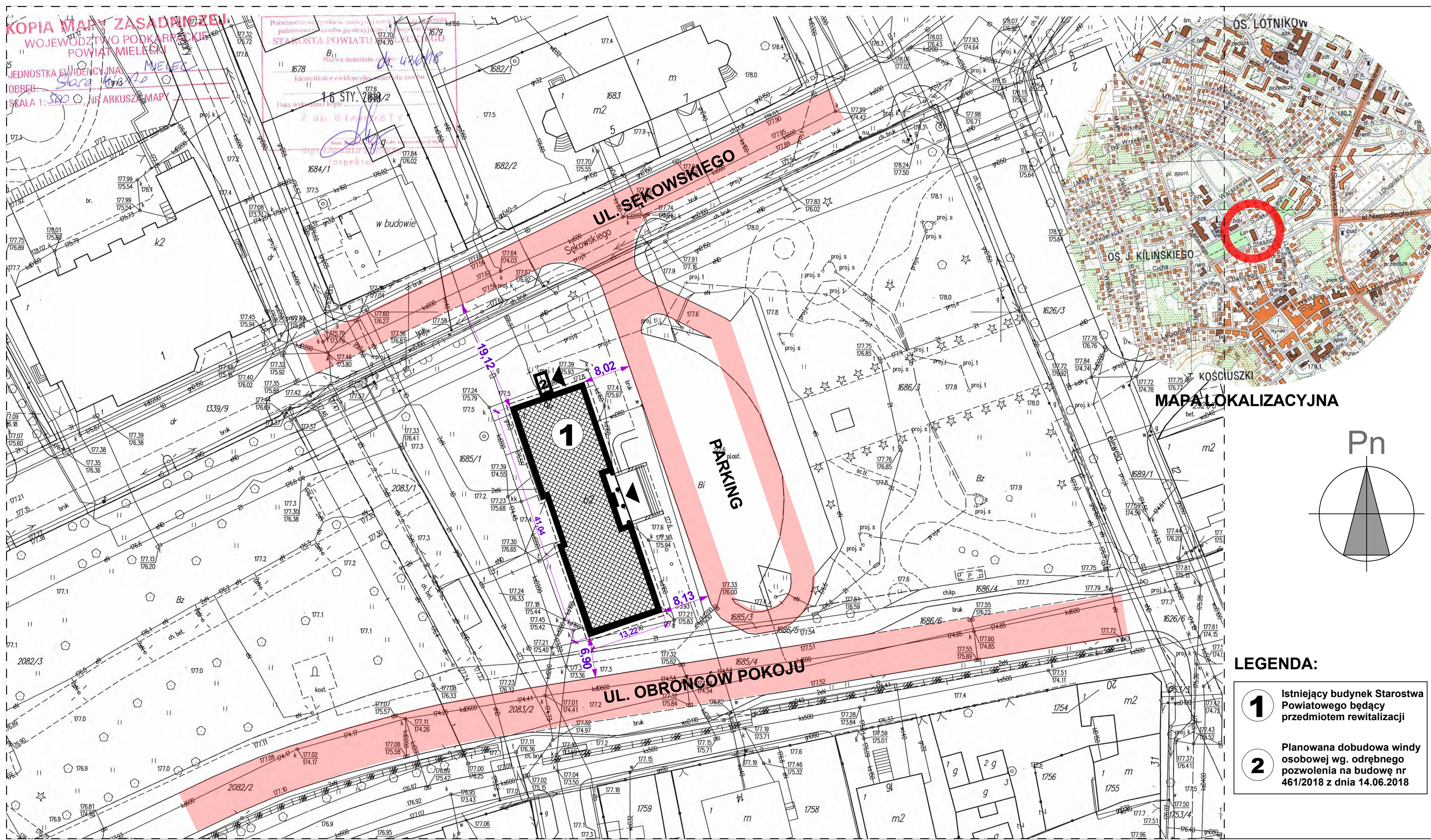
6. Warunki pożarowe.

Wraz ze zmianą sposobu użytkowania, zmianie ulegają warunki pożarowe obiektu. Całość zagadnienia została opracowana w ekspertyzie pożarowej, wykonanej na potrzeby niniejszego projektu technicznego i stanowi jego integralną część.

Projektant:
mgr inż. arch. Piotr Tabor

KOPIA MAPY ZASADNICZEJ
 WOJEWÓDZTWO PODKARPACKIE
 POWIAT MIELECKI
 JEDNOSTKA EWIDENCYJNA: MIELEC
 OBRĘB: Stare Miasto
 SKALA 1: 500, NR ARKUSZA MAPY

Podstawą niniejszego projektu jest plan zagospodarowania przestrzennego gminy Mieleski, uchwalony przez Sejmik Mieleskiej Gminy w dniu 16 STY. 2018/2.
 Nowa materiału do 43618
 Data wydania kopii: 16 STY. 2018/2



LEGENDA:

- 1** Istniejący budynek Starostwa Powiatowego będący przedmiotem rewitalizacji
- 2** Planowana dobudowa windy osobowej wg. odrębnego pozwolenia na budowę nr 461/2018 z dnia 14.06.2018

JEDNOSTKA PROJEKTOWA:

 AUTORSKA PRACOWNIA ARCHITEKTURY
APA PETER PAN
 39-300 MIELEC, UL. TARGOWA 7
 NIP 817-119-38-66 REGON 180106240
 tel. 17 7731928
 mobile: 605208080
https://plus.google.com/+PiotrTabor_peterpan
www.facebook.com/apapeterpan
 e-mail apapeterpan@gmail.com

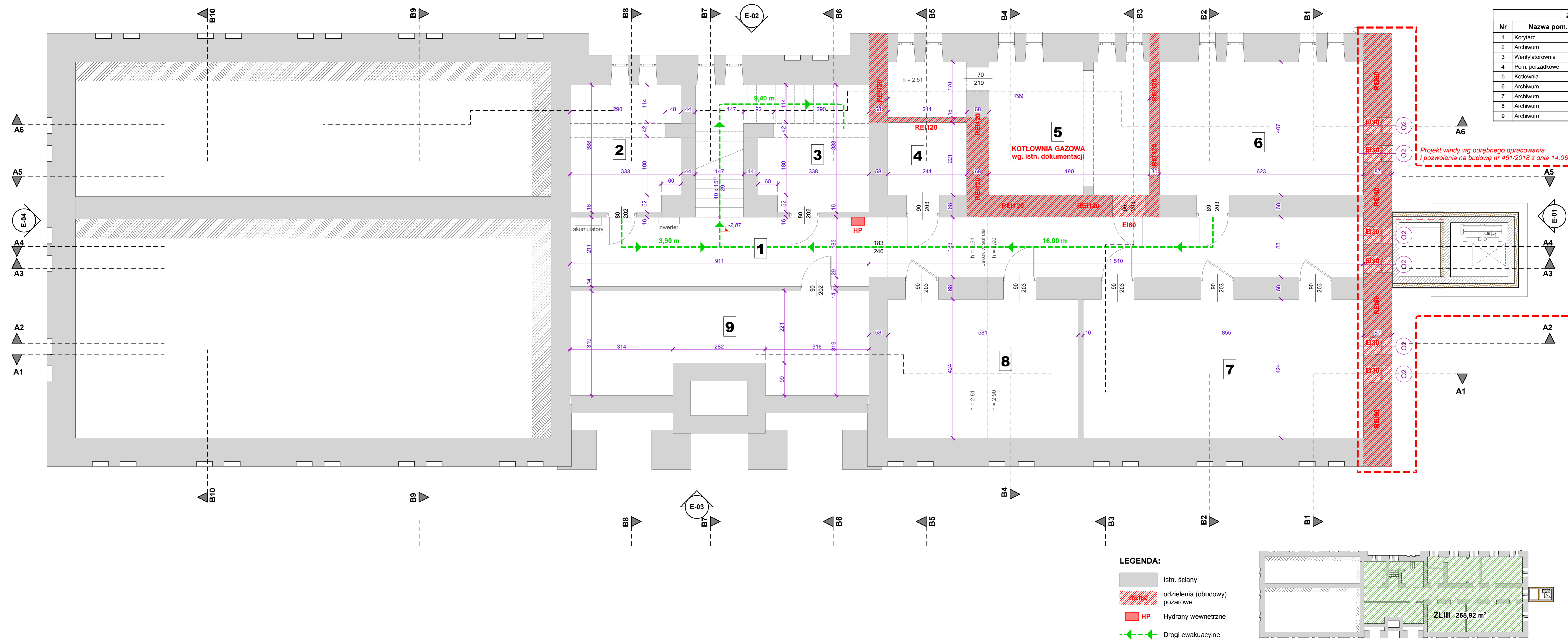
INWESTOR:

Powiat Mielecki
ul. Wyspiańskiego 6
39-300 Mielec

SKRÓCONA NAZWA OPRACOWANIA:
PROJEKT TECHNICZNY WYKONAWCZY
REWITALIZACJI ISTNIEJĄCEGO BUDYNKU STAROSTWA POWIATOWEGO W MIELCU NA POTRZEBY PORADNI PSYCHOLOGICZNO-PEDAGOGICZNEJ.

LOKALIZACJA INWESTYCJI:
 miasto: Mielec
 ul. Sękowskiego
 działka nr: 1685/1
 obręb ewidencyjny: 1-Stare Miasto

tytuł rysunku:	MAPA SYTUACYJNA		
skala:	1:500		
data:	LISTOPAD 2018		
projektant:	mgr inż. arch. Piotr Tabor upr. nr 25/PKOKK/2015	uprawnienia w specjalności: architektonicznej do projektowania i kierowania robotami budowlanymi bez ograniczeń	
BRANŻA:	ARCHITEKTURA		
NR ARCH. PROJ.	APA/75/18	NR RYS.	PT.A.01.



Zestawienie Pomieszczeń				
Nr	Nazwa pom.	Posadzka	Wys.	Pow. m ²
1	Korytarz	Płytki gresowe	251	46,8
2	Archiwum	Płytki gresowe	251	12,6
3	Wentylatorownia	Płytki gresowe	251	18,6
4	Pom. porządkowe	Płytki gresowe	251	5,3
5	Kotłownia	Płytki gresowe	290	24,3
6	Archiwum	Płytki gresowe	290	25,4
7	Archiwum	Płytki gresowe	290	36,2
8	Archiwum	Płytki gresowe	290	24,6
9	Archiwum	Płytki gresowe	251	26,3
				220,1 m²


Projekt windy wg odrębnego opracowania i pozwolenia na budowę nr 461/2018 z dnia 14.06.201

JEDYNOSTKA PROJEKTOWA:



AUTORSKA PRACOWNIA ARCHITEKTURY
APA PETER PAN
 39-300 MIELEC, UL. TARGOWA 7
 NIP 817-119-38-66 REGON 180106240
 tel. 17 7731928
 mobile: 605208080
 https://plus.google.com/+PiotrTabor_peterpan
 www.facebook.com/apapeterpan
 e-mail apapeterpan@gmail.com

INWESTOR:



Powiat Mielecki
 ul. Wyspiańskiego 6
 39-300 Mielec





SKRÓCONA NAZWA OPRACOWANIA:

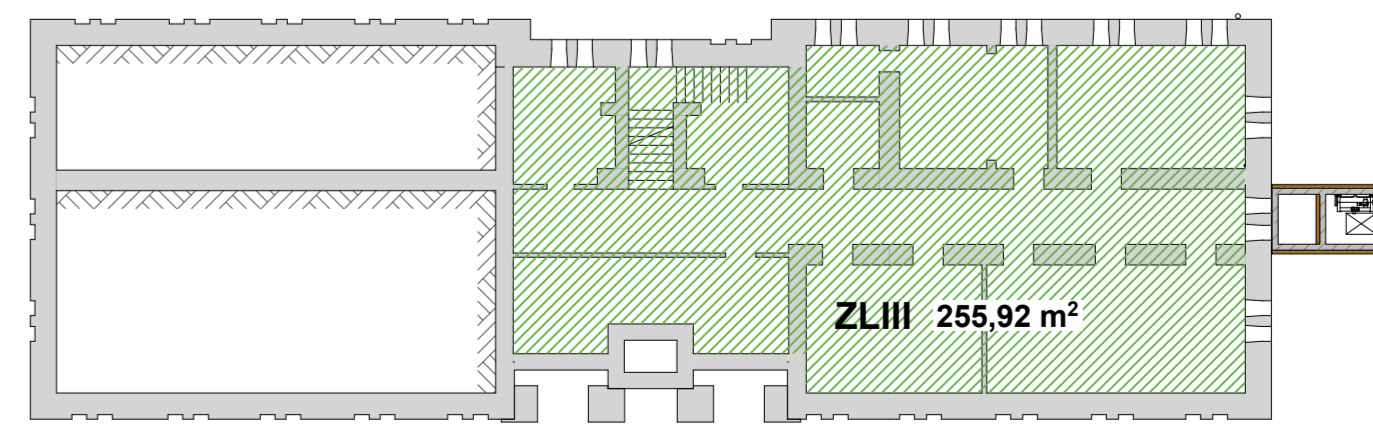
PROJEKT TECHNICZNY WYKONAWCZY
 REWITALIZACJI ISTNIEJĄCEGO BUDYNKU STAROSTWA POWIATOWEGO W MIELCU NA POTRZEBY PORADNI PSYCHOLOGICZNO-PEDAGOGICZNEJ.

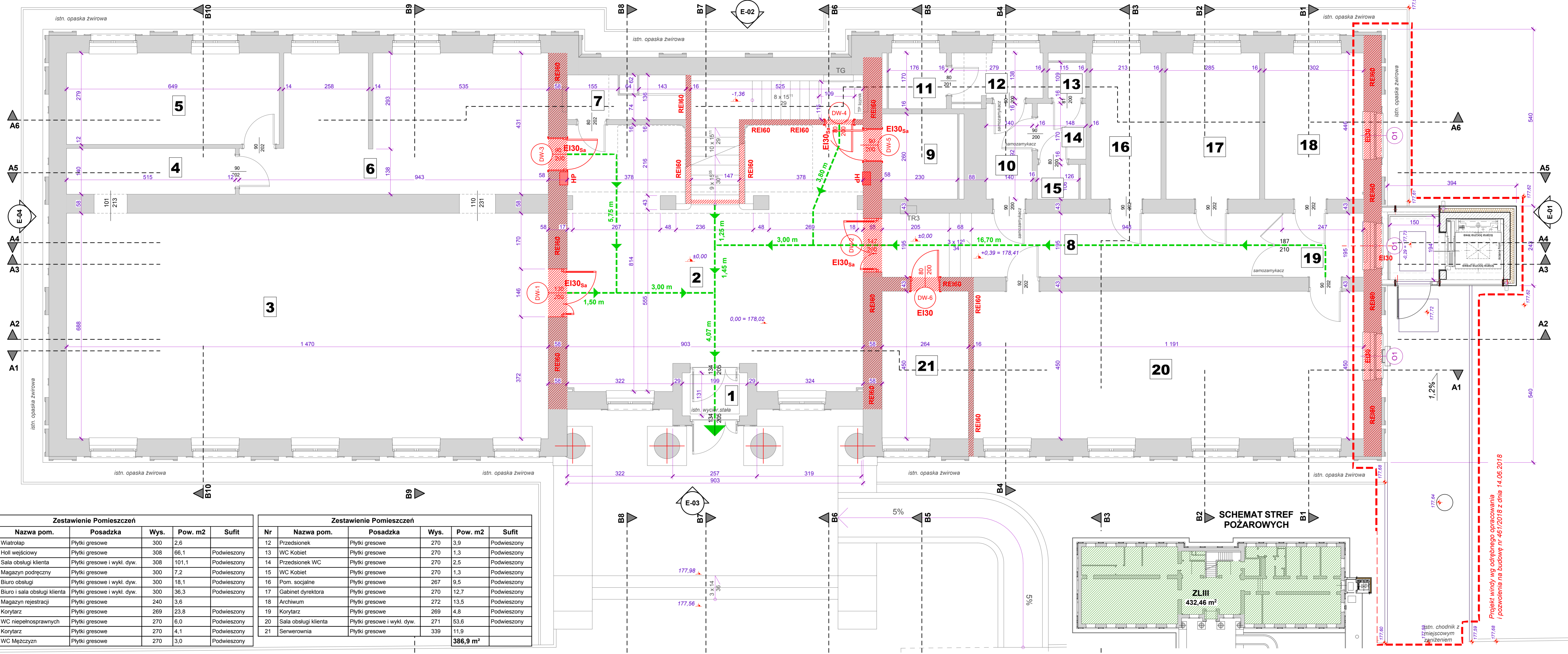
LOKALIZACJA INWESTYCJI:

miasto: Mielec
 ul. Sękowskiego
 działka nr: 1685/1
 obręb ewidencyjny: 1-Stare Miasto

tytuł rysunku:	RZUT PIWNIC		
skala:	1:50		
data:	LISTOPAD 2018		
projektant:	mgr inż. arch. Piotr Tabor upr. nr 25/PKOKK/2015		
uprawnienia w specjalności architektonicznej do projektowania i kierowania robotami budowlanymi bez ograniczeń:			
BRANŻA:	ARCHITEKTURA		
NR ARCH. PROJ.	APA/75/18	NR RYS.	PT.A.02.

- LEGENDA:**
-  Istn. ściany
 -  odzienia (obudowy) pożarowe
 -  Hydrany wewnętrzne
 -  Drogi ewakuacyjne

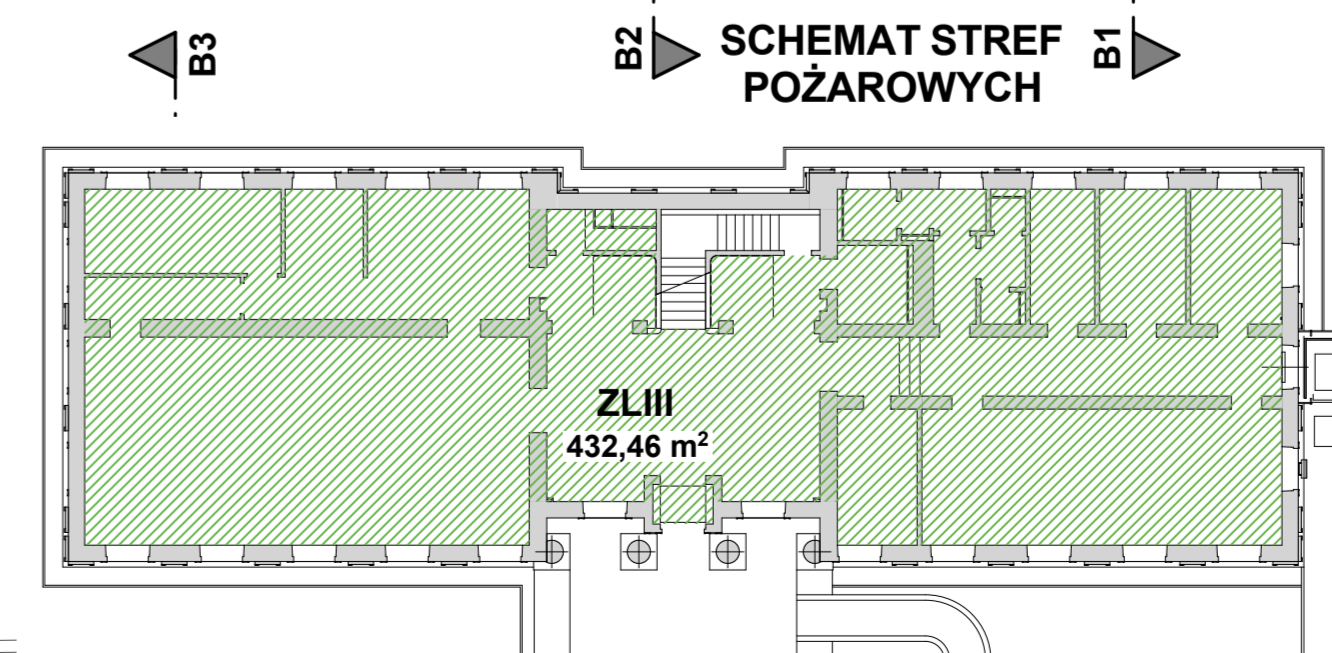




- LEGENDA:**
- Istn. ściany
 - REI60 odzielenia (obudowy) pożarowe
 - HP Hydrany wewnętrzne
 - Drogi ewakuacyjne


Zestawienie Pomieszczeń					
Nr	Nazwa pom.	Posadzka	Wys.	Pow. m2	Sufit
1	Wiatrołap	Płytki gresowe	300	2,6	
2	Holl wejściowy	Płytki gresowe	308	66,1	Podwieszony
3	Sala obsługi klienta	Płytki gresowe i wykl. dyw.	308	101,1	Podwieszony
4	Magazyn podręczny	Płytki gresowe	300	7,2	Podwieszony
5	Biuro obsługi	Płytki gresowe i wykl. dyw.	300	18,1	Podwieszony
6	Biuro i sala obsługi klienta	Płytki gresowe i wykl. dyw.	300	36,3	Podwieszony
7	Magazyn rejestracji	Płytki gresowe	240	3,6	
8	Korytarz	Płytki gresowe	269	23,8	Podwieszony
9	WC niepełnosprawnych	Płytki gresowe	270	6,0	Podwieszony
10	Korytarz	Płytki gresowe	270	4,1	Podwieszony
11	WC Mężczyzn	Płytki gresowe	270	3,0	Podwieszony

Zestawienie Pomieszczeń					
Nr	Nazwa pom.	Posadzka	Wys.	Pow. m2	Sufit
12	Przedsiónek	Płytki gresowe	270	3,9	Podwieszony
13	WC Kobiet	Płytki gresowe	270	1,3	Podwieszony
14	Przedsiónek WC	Płytki gresowe	270	2,5	Podwieszony
15	WC Kobiet	Płytki gresowe	270	1,3	Podwieszony
16	Pom. socjalne	Płytki gresowe	267	9,5	Podwieszony
17	Gabinet dyrektora	Płytki gresowe	270	12,7	Podwieszony
18	Archiwum	Płytki gresowe	272	13,5	Podwieszony
19	Korytarz	Płytki gresowe	269	4,8	Podwieszony
20	Sala obsługi klienta	Płytki gresowe i wykl. dyw.	271	53,6	Podwieszony
21	Serwerownia	Płytki gresowe	339	11,9	
				386,9 m²	



JEDNOSTKA PROJEKTOWA:

APAPETERPAN
 39-300 MIELEC, UL. TARGOWA 7
 NIP 817-119-38-66 REGON 180106240
 tel. 17 7731928
 mobile: 603208080
 https://plus.google.com/+PiotrTabor_peterpan
 www.facebook.com/apapeterpan
 e-mail apapeterpan@gmail.com

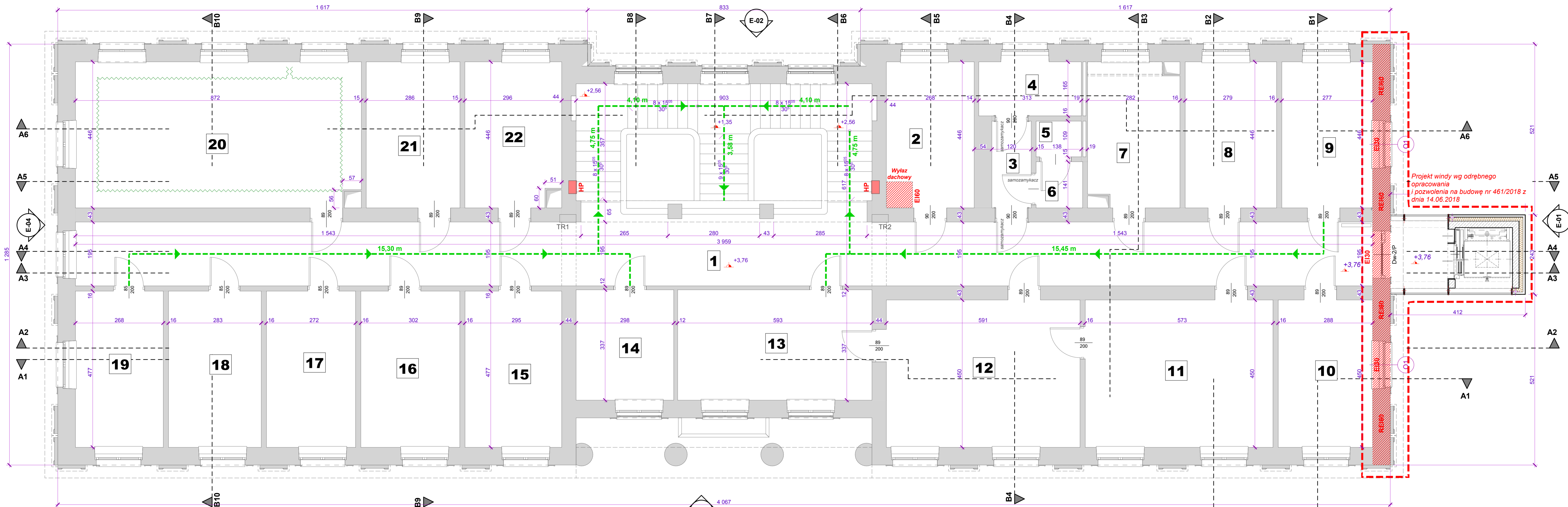
INWESTOR:

Powiat Mielecki
 ul. Wyspiańskiego 6
 39-300 Mielec

SKRÓCONA NAZWA OPRACOWANIA:
PROJEKT TECHNICZNY WYKONAWCZY
 REWITALIZACJI ISTNIEJĄCEGO BUDYNKU STAROSTWA POWIATOWEGO W MIELECU NA POTRZEBY PORADNI PSYCHOLOGICZNO-PEDAGOGICZNEJ.

LOKALIZACJA INWESTYCJI:
 miasto: Mielec
 ul. Sekowskiego
 działka nr: 1685/1
 obręb ewidencyjny: 1-Stare Miasto

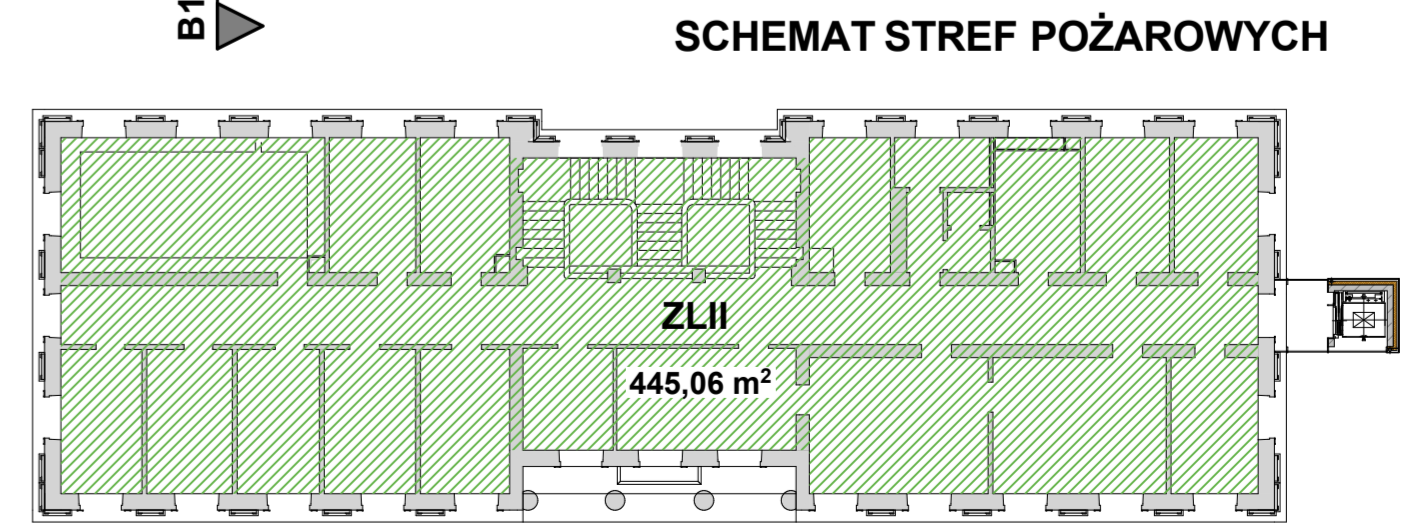
tytuł rysunku:	RZUT PARTERU	
skala:	1:50	
data:	LISTOPAD 2018	
projektant:	mgr inż. arch. Piotr Tabor upr. nr 25/PKOKK/2015	
uprawnienia w sprawie:	architektoniczne do projektowania i kierowania robotami budowlanymi bez ograniczeń	
BRANZA:	ARCHITEKTURA	
NR ARCH. PROJ.	APA/75/18	NR RYS. PT.A.03.

Projekt windy wg odrębnego opracowania i pozwolenia na budowę nr 461/2018 z dnia 14.06.2018



- LEGENDA:**
- Istn. ściany
 - RE160 odzielenia (obudowy) pożarowe
 - HP Hydrany wewnętrzne
 - Drogi ewakuacyjne

Projekt windy wg odrębnego opracowania i pozwolenia na budowę nr 461/2018 z dnia 14.06.2018



Zestawienie Pomieszczeń				
Nr	Nazwa pom.	Posadzka	Wys.	Pow. m2
1	Korytarz	Płytki gresowe	270	80,0
2	Aneks socjalny	Płytki gresowe	272	12,0
3	Korytarz	Płytki gresowe	270	3,2
4	WC niepełnosprawnych	Płytki gresowe	270	5,2
5	WC	Płytki gresowe	270	1,5
6	Przedśionek WC	Płytki gresowe	270	2,0
7	Logopeda	Wykładzina dyw.	304	12,1
8	Psycholog i Pedagog	Wykładzina dyw.	304	12,4
9	Psycholog i Pedagog	Wykładzina dyw.	304	12,4
10	Psycholog i Pedagog	Wykładzina dyw.	304	13,0
11	Gabinet wicedyrektora	Wykładzina dyw.	270	25,8

Zestawienie Pomieszczeń				
Nr	Nazwa pom.	Posadzka	Wys.	Pow. m2
12	Sekretariat	Wykładzina dyw.	270	26,6
13	Gabinet dyrektora	Wykładzina dyw.	304	19,7
14	Pom. techniczne	Wykładzina dyw.	304	10,0
15	Pedagog	Wykładzina dyw.	299	14,1
16	Pedagog i psycholog	Wykładzina dyw.	299	14,4
17	Psychoterapeuta	Wykładzina dyw.	295	13,0
18	Psychoterapeuta	Wykładzina dyw.	295	13,5
19	Psycholog	Wykładzina dyw.	295	12,8
20	Sala wykładowa	Wykładzina dyw.	295	38,6
21	Psychoterapeuta i doradca zawodowy	Wykładzina dyw.	298	12,8
22	Psycholog	Wykładzina dyw.	298	12,9
				368,0 m²

JEDNOSTKA PROJEKTOWA:



AUTORSKA PRACOWNIA ARCHITEKTURY
APA PETER PAN
 39-300 MIELEC, UL. TARGOWA 7
 NIP 817-119-38-66 REGON 180106240
 tel. 17 7731928
 mobilni: 605208080
 https://plus.google.com/+PiotrTabor_peterpan
 www.facebook.com/apapeterpan
 e-mail apapeterpan@gmail.com

INWESTOR:



Powiat Mieleski
 ul. Wyspiańskiego 6
 39-300 Mielec

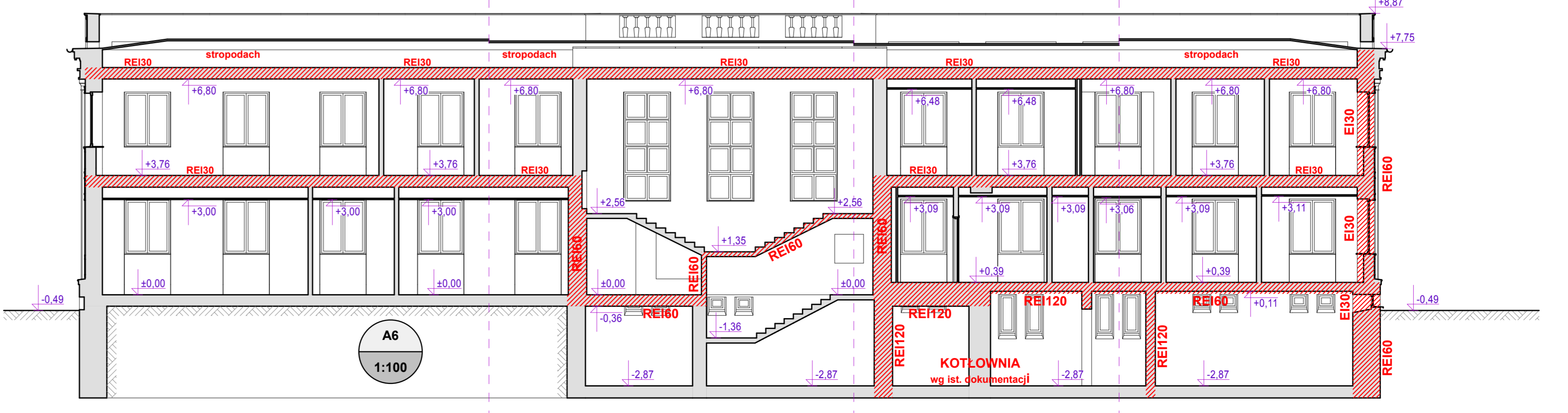
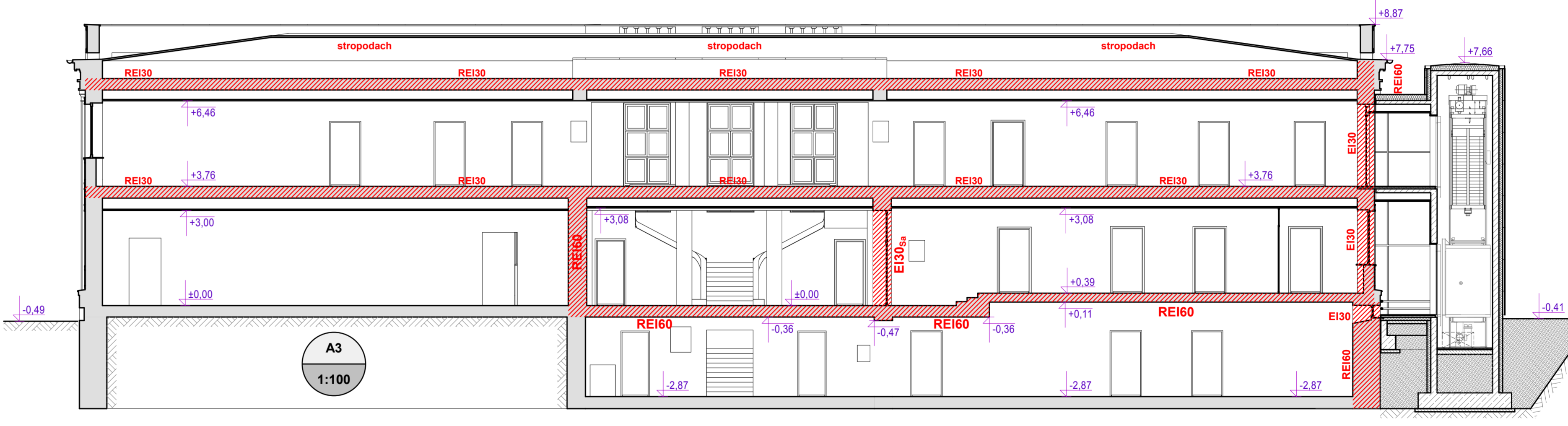
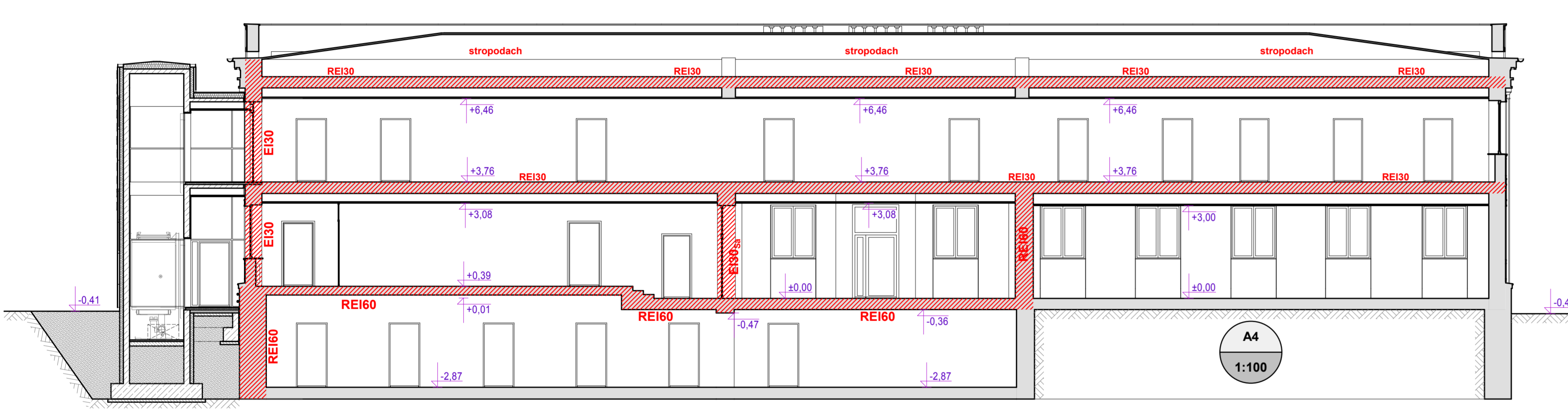
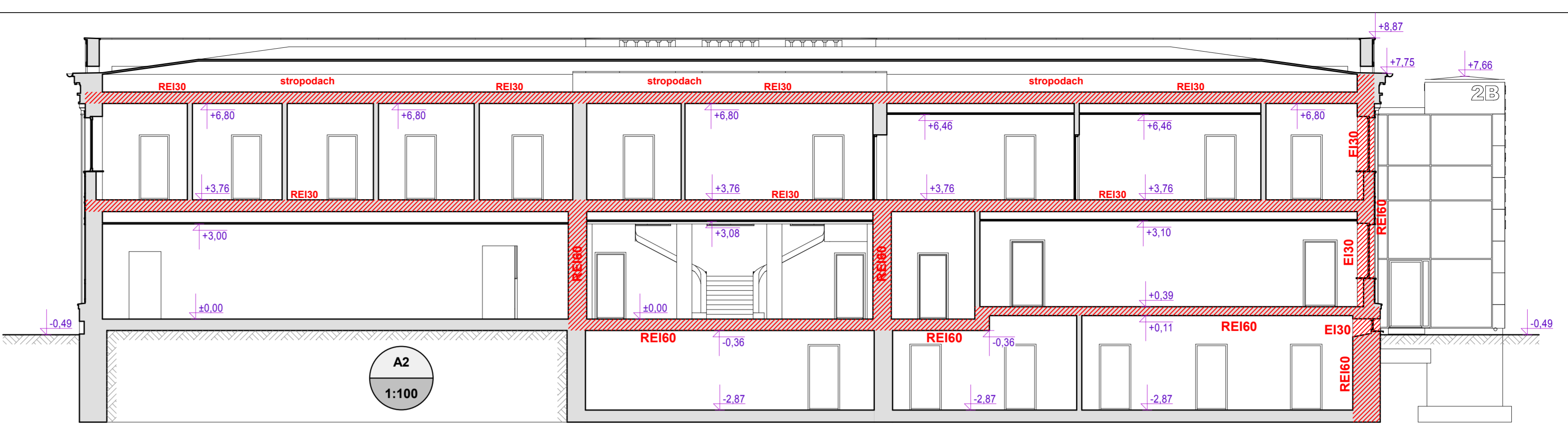
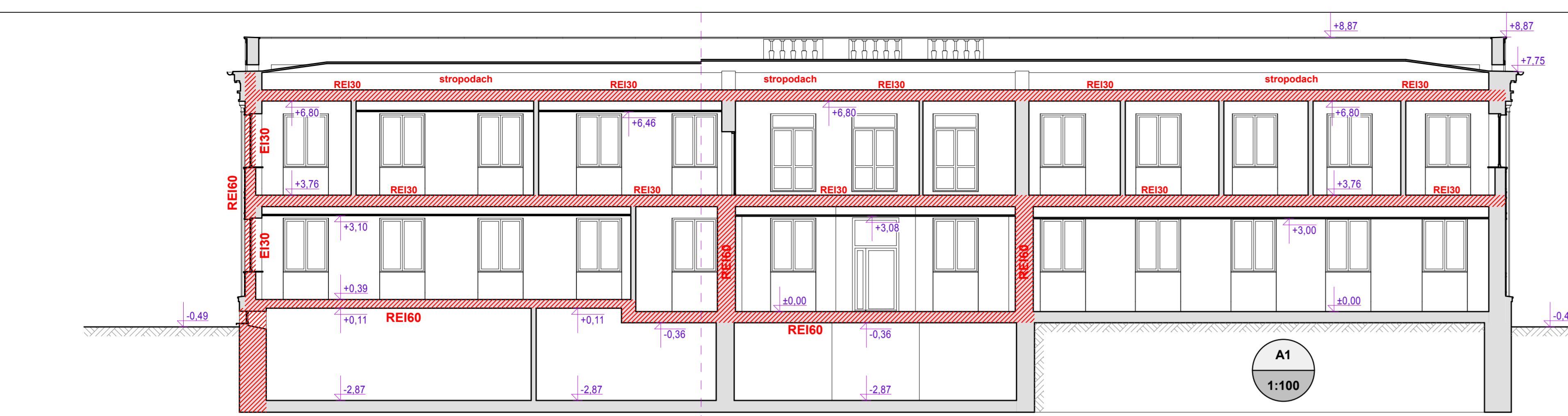
SKRÓCONA NAZWA OPRACOWANIA:

PROJEKT TECHNICZNY WYKONAWCZY
 REWITALIZACJI ISTNIEJĄCEGO BUDYNKU STAROSTWA POWIATOWEGO W MIELCU NA POTRZEBY PORADNI PSYCHOLOGICZNO-PEDAGOGICZNEJ.

LOKALIZACJA INWESTYCJI:

miasto: Mielec
 ul. Sekowskiego
 działka nr: 1685/1
 obręb ewidencyjny: 1-Stare Miasto

tytuł rysunku:	RZUT PIĘTRA		
skala:	1:50		
data:	LISTOPAD 2018		
projektant:	mgr inż. arch. Piotr Tabor upr. nr 25/PKOKK/2015		
BRANZA:	ARCHITEKTURA		
NR ARCH. PROJ.	APA/75/18	NR RYS.	PT.A.04.



- LEGENDA:**
- Istn. ściany
 - REI60 odzienia (obudowy) pożarowe
 - HP Hydrany wewnętrzne

JEDNOSTKA PROJEKTOWA:

AUTORSKA PRACOWNIA ARCHITEKTURY
APA PETER PAN
 39-300 MIELEC, UL. TARGOWA 7
 NIP 817-119-38-66 REGON 180106240
 tel. 17 7731928
 mobile: 605208080
<https://plus.google.com/+PiotrTabor>
www.facebook.com/apapeterpan
 e-mail: apapeterpan@gmail.com

INWESTOR:

Powiat Mielecki
ul. Wyspiańskiego 6
39-300 Mielec

SKRÓCONA NAZWA OPRACOWANIA:
PROJEKT TECHNICZNY
WYKONAWCZY
 REWITALIZACJI ISTNIEJĄCEGO BUDYNKU
 STAROSTWA POWIATOWEGO W MIELECU
 NA POTRZEBY PORADNI
 PSYCHOLOGICZNO-PEDAGOGICZNEJ.

LOKALIZACJA INWESTYCJI:
 miasto: Mielec
 ul. Sękowskiego
 działka nr: 1685/1
 obręb ewidencyjny: 1-Stare Miasto

tytuł rysunku:
PRZEKROJE PODŁUŻNE

skala:
1:100

data:
 LISTOPAD 2018

projektant:
 mgr inż. arch.
 Piotr Tabor
 upr. nr 25/PKOKK/2015

uprawnienia w specjalności:
 architektonicznej do
 projektowania i kierowania
 robotami budowlanymi bez
 ograniczeń

BRANŻA:
 ARCHITEKTURA

NR ARCH. PROJ. **APA/75/18** NR RYS. **PT.A.05.**



- LEGENDA:**
- Istn. ściany
 - odzienia (obudowy) pożarowe
 - HP Hydrany wewnętrzne

JEDNOSTKA PROJEKTOWA:



AUTORSKA PRACOWNIA ARCHITEKTURY
APA PETER PAN
 39-300 MIELEC, UL. TARGOWA 7
 NIP 817-119-38-66 REGON 180106240
 tel. 17 7731928
 mobile: 605208080
 https://plus.google.com/+PiotrTabor_peterpan
 www.facebook.com/apapeterpan
 e-mail: apapeterpan@gmail.com

INWESTOR:



Powiat Mielecki
 ul. Wyspiańskiego 6
 39-300 Mielec

SKRÓCONA NAZWA OPRACOWANIA:

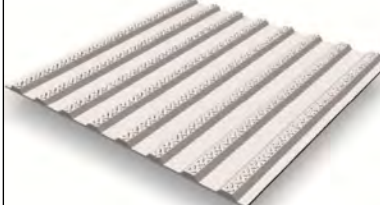
PROJEKT TECHNICZNY WYKONAWCZY
 REWITALIZACJI ISTNIEJĄCEGO BUDYNKU
 STAROSTWA POWIATOWEGO W MIELCU
 NA POTRZEBY PORADNI
 PSYCHOLOGICZNO-PEDAGOGICZNEJ.

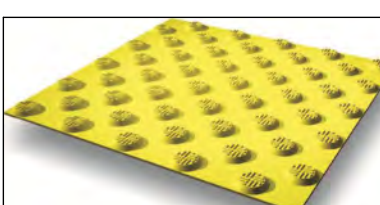
LOKALIZACJA INWESTYCJI:

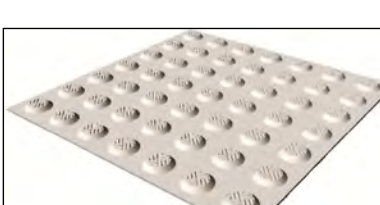
miasto: Mielec
 ul. Sękowskiego
 działka nr: 1685/1
 obręb ewidencyjny: 1-Stare Miasto

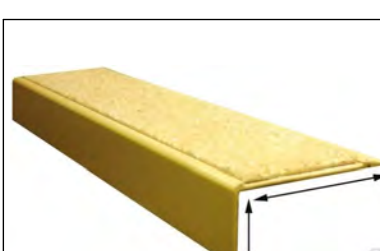
tytuł rysunku:	PRZEKROJE POPRZECZNE		
skala:	1:100		
data:	LISTOPAD 2018		
projektant:	mgr inż. arch. Piotr Tabor upr. nr 25/PIKOKK/2015		
	uprawnienia w specjalności: architektonicznej do projektowania i kierowania robotami budowlanymi bez ograniczeń		
BRANŻA:	ARCHITEKTURA		
NR ARCH. PROJ.:	APA/75/18	NR RYS.:	PT.A.06.


Legenda (alternatywnie / równorzędnie):

- 

Nawierzchnia fakturowa - kirunkowa (bruzdy podłużne) mata kompozytowa w kolorze żółtym, wym. mod. 30x30 cm, gr. rdzenia max 5 mm, całkowita gr. max. 0,78 mm
- 

Nawierzchnia fakturowa - ostrzegawcza (wzniesione ścięte kopułki) mata kompozytowa w kolorze żółtym, wym. mod. 40x40 cm, gr. rdzenia max 5 mm, wys. całkowita max. 0,78 mm
- 

Nawierzchnia fakturowa - uwagi (wzniesione, ścięte kopułki) mata kompozytowa w kolorze żółtym, wym. mod. 40x40 cm, gr. rdzenia max 5 mm.
- 

Faktura krawędziowa - nakładka kątowna 70x30x1200 mm, antypoślizgowa z aluminium powlekanego w kolorze żółtym. Wykonana na stopniach schodów wewnętrznych.
- 

Faktura krawędziowa - nakładka kątowna 55x55x4mm, antypoślizgowa z laminatu poliestrowo-szklanego w kolorze żółtym. Wykonana na stopniach schodów terenowych.

JEDNOSTKA PROJEKTOWA:

AUTORSKA PRACOWNIA ARCHITEKTURY
APA PETER PAN
 39-300 MIELEC, UL. TARGOWA 7
 NIP 817-119-38-66 REGON 180106240
 tel. 17 7731928
 mobile: 605208080
https://plus.google.com/+PiotrTabor_peterpan
www.facebook.com/apapeterpan
 e-mail: apapeterpan@gmail.com

INWESTOR:

Powiat Mielecki
ul. Wyspiańskiego 6
39-300 Mielec

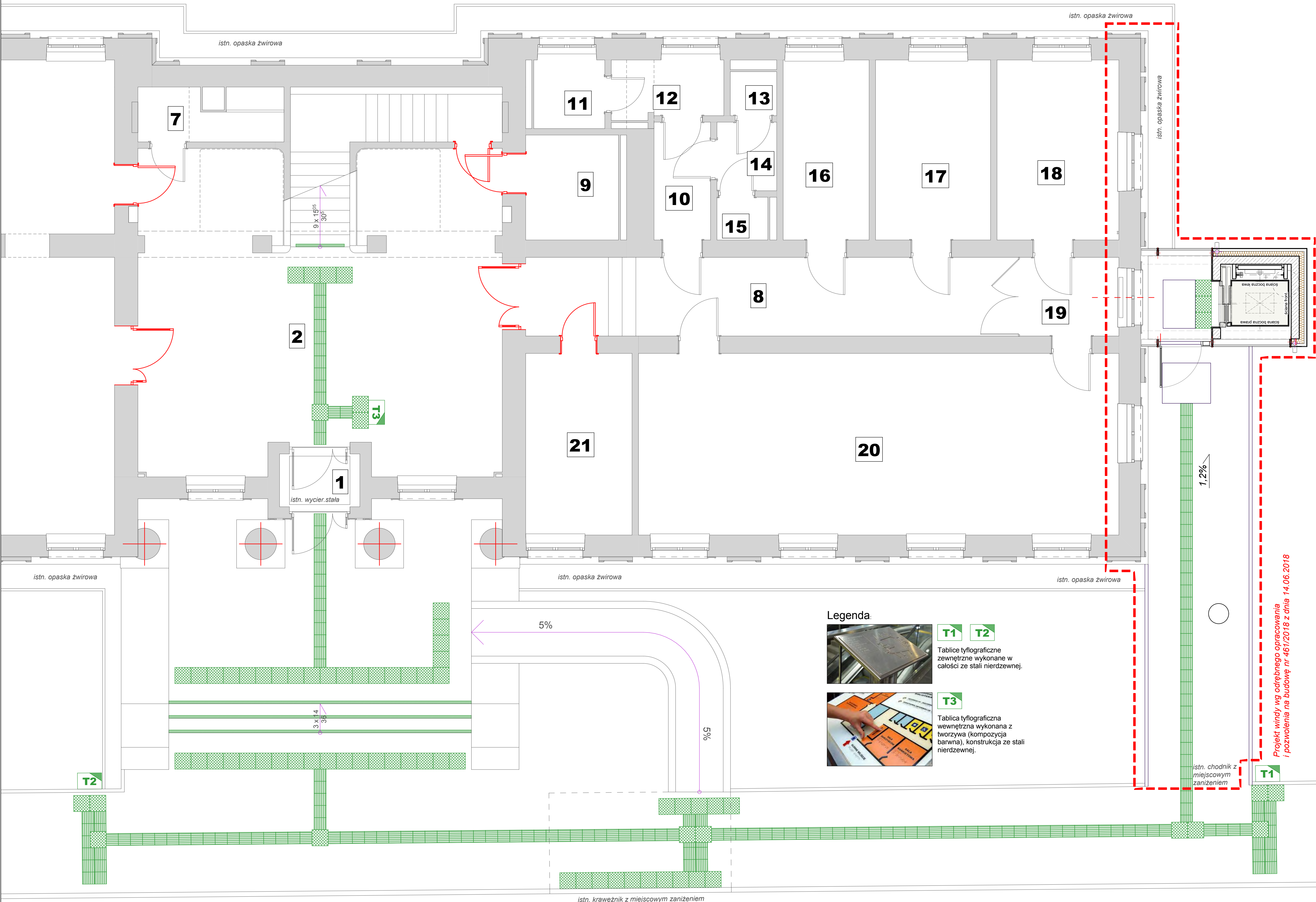
SKRÓCONA NAZWA OPRAWOWANIA:
PROJEKT TECHNICZNY WYKONAWCZY
REWITALIZACJI ISTNIEJĄCEGO BUDYNKU STAROSTWA POWIATOWEGO W MIELECU NA POTRZEBY PORADNI PSYCHOLOGICZNO-PEDAGOGICZNEJ.

LOKALIZACJA INWESTYCJI:
 miasto: Mielec
 ul. Sękowskiego
 działka nr: 1685/1
 obręb ewidencyjny: 1-Stare Miasto

tytuł rysunku: **FAKTUROWE OZNACZENIA NAWIERZCHNI - RZUT PARTERU**
 skala: **1:50**
 data: LISTOPAD 2018

projektant: mgr inż. arch. Piotr Tabor
 upr. nr 25/PKOKK/2015
 uprawnień w specjalności architektonicznej do projektowania i kierowania robotami budowlanymi bez ograniczeń

BRANZA: ARCHITEKTURA
 NR ARCH. PROJ. **APA/75/18** NR RYS. **PT.A.07.**

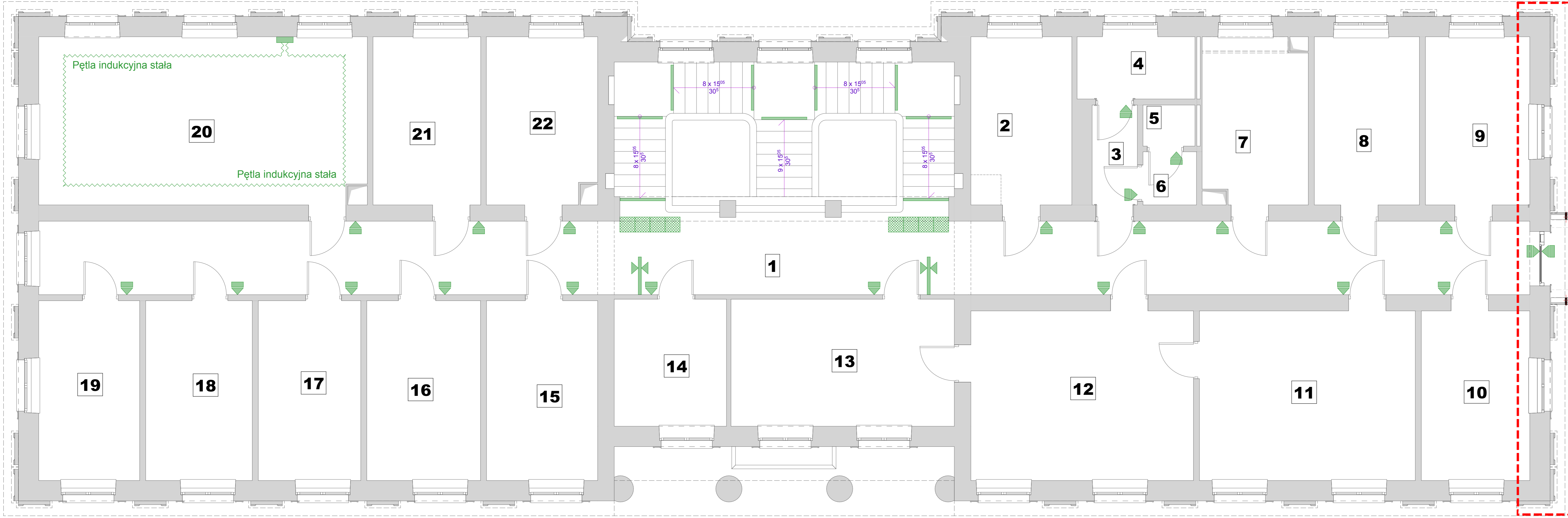


- Legenda:
- 

T1 T2
 Tablice tyflograficzne zewnętrzne wykonane w całości ze stali nierdzewnej.
 - 

T3
 Tablica tyflograficzna wewnętrzna wykonana z tworzywa (kompozycja barwna), konstrukcja ze stali nierdzewnej.

Projekt windy wg odrębnego opracowania / pozwolenia na budowę nr 461/2018 z dnia 14.06.2018

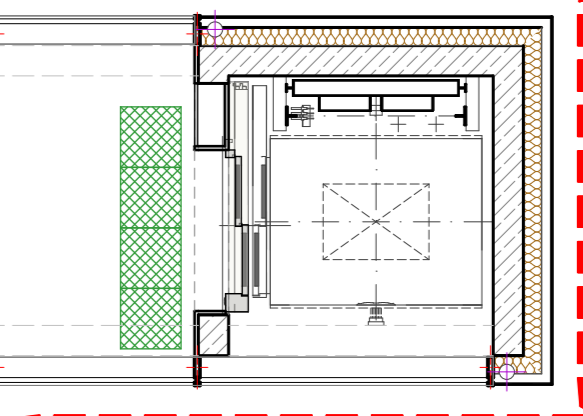


LEGENDA:

LIFT
Tabliczki informacyjne, dotykowe - grawerowanie wypukłe.

Piktogramy wielkogabarytowe.

Projekt windy wg odrębnego opracowania i pozwolenia na budowę nr 461/2018 z dnia 14.06.2018



LEGENDA:

Nawierzchnia fakturowa - ostrzegawcza (wyniesione kopułki), mata kompozytowa w kolorze żółtym, szer. 40-50 cm, gr. rdzenia max 5 mm.

Faktura krawędziowa - nakładka kątowna 70x30x1200 mm, antypoślizgowa z aluminium powlekanego w kolorze żółtym. Wykonać na stopniach schodów wewnętrznych.

JEDNOSTKA PROJEKTOWA:
APETERPAN
 AUTORSKA PRACOWNIA ARCHITEKTURY
 39-300 MIELEC, UL. TARGOWIA 7
 NIP 817-119-38-66 REGON 180106240
 tel. 17 7731928
 mobile: 605208080
 e-mail: apapeterpan@gmail.com
 https://plus.google.com/+PiotrTabor_peterpan
 www.facebook.com/apapeterpan

INWESTOR:
Powiat Mielecki
ul. Wyspiańskiego 6
39-300 Mielec

SKRÓCONA NAZWA OPRACOWANIA:
PROJEKT TECHNICZNY WYKONAWCZY
REWITALIZACJI ISTNIEJĄCEGO BUDYNKU STAROSTWA POWIATOWEGO W MIELCU NA POTRZEBY PORADNI PSYCHOLOGICZNO-PEDAGOGICZNEJ.

LOKALIZACJA INWESTYCJI:
 miasto: Mielec
 ul. Sękowskiego
 działka nr: 1685/1
 obręb ewidencyjny: 1-Stare Miasto

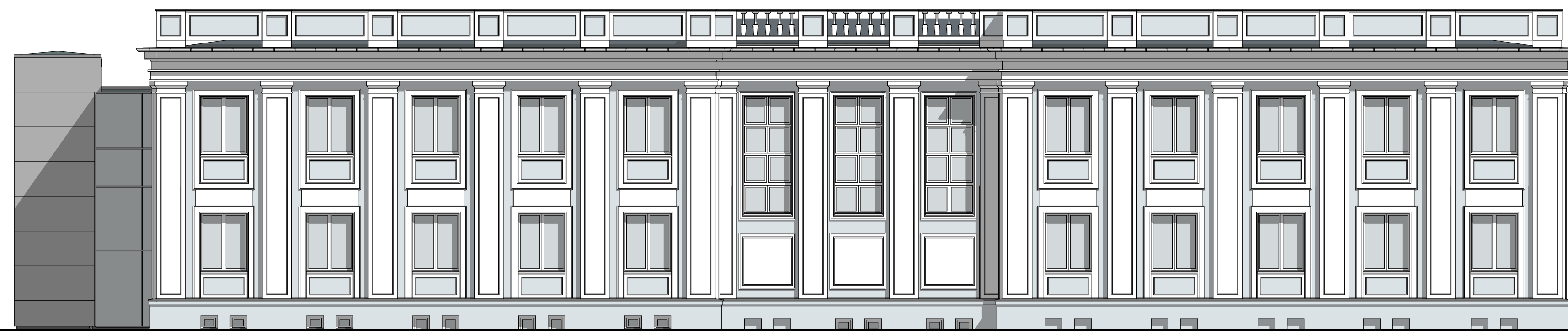
tytuł rysunku:	FAKTUROWE OZNACZENIA NAWIERZCHNI - RZUT PIĘTRA		
skala:	1:50		
data:	LISTOPAD 2018		
projektant:	mgr inż. arch. Piotr Tabor upr. nr 25/PKOKK/2015		
	uprawnienia w specjalności: architektonicznej do projektowania i kierowania robotami budowlanymi bez ograniczeń		
BRANŻA:	ARCHITEKTURA		
NR ARCH. PROJ.	APA/75/18	NR RYS.	PT.A.08.



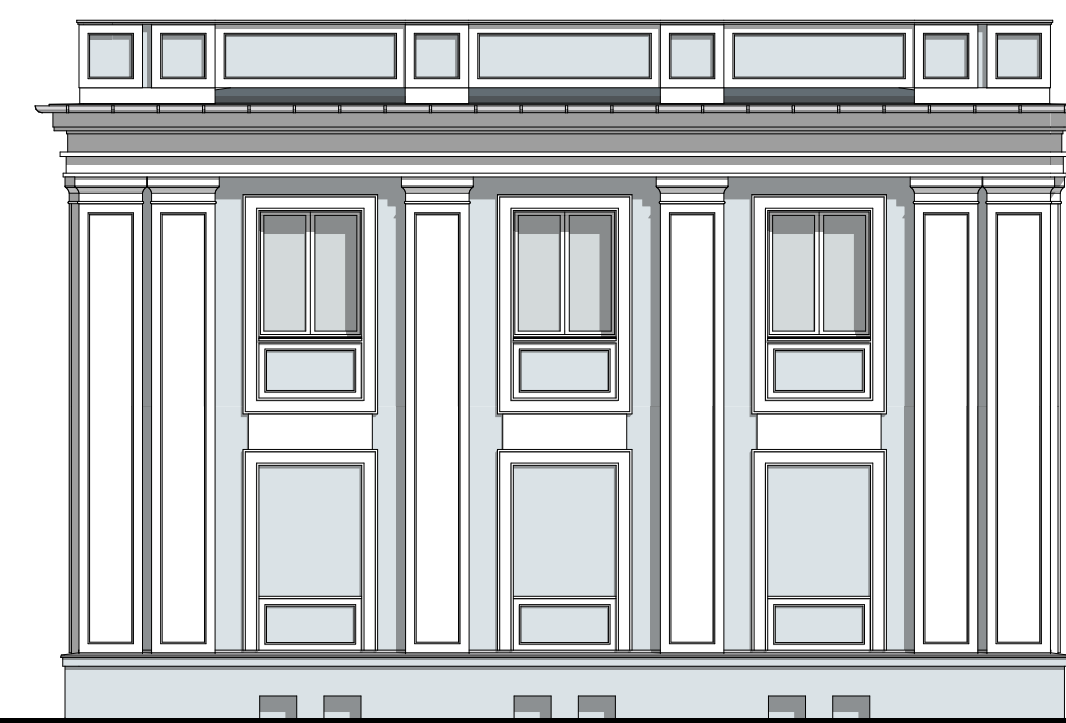
ELEWACJA WSCHODNIA nr E-03 skala 1:100



ELEWACJA PÓŁNOCNA nr E-01 skala 1:100



ELEWACJA ZACHODNIA nr E-02 skala 1:100



ELEWACJA POŁUDNIOWA nr E-04 skala 1:100

JEDNOSTKA PROJEKTOWA:



AUTORSKA PRACOWNIA ARCHITEKTURY
APA PETER PAN
 39-300 MIELEC, UL. TARGOWA 7
 NIP 817-119-38-66 REGON 180106240
 tel. 17 7731928
 mobile: 605208080
https://plus.google.com/+PiotrTabor_peterpan
www.facebook.com/apapeterpan

INWESTOR:



Powiat Mielecki
ul. Wyspiańskiego 6
39-300 Mielec

SKRÓCONA NAZWA OPRACOWANIA:

**PROJEKT TECHNICZNY
 WYKONAWCZY**
**REWITALIZACJI ISTNIEJĄCEGO BUDYNKU
 STAROSTWA POWIATOWEGO W MIELCU
 NA POTRZEBY PORADNI
 PSYCHOLOGICZNO-PEDAGOGICZNEJ.**

LOKALIZACJA INWESTYCJI:

miasto: Mielec
 ul. Sękowskiego
 działka nr: 1685/1
 obręb ewidencyjny: 1-Stare Miasto

tytuł rysunku:

ELEWACJE

skala:

1:100

data:

LISTPAD 2018

projektant:

mgr inż. arch.
 Piotr Tabor
 upr. nr 25/PKOKK/2015

*uprawnienia w specjalności:
 architektonicznej do
 projektowania i kierowania
 robotami budowlanymi bez
 ograniczeń*

BRANŻA:

ARCHITEKTURA

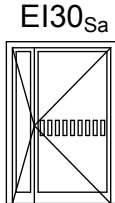
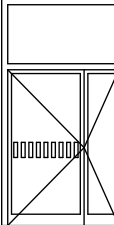
NR ARCH. PROJ.

APA/75/18

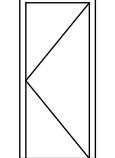
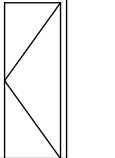
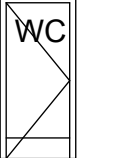
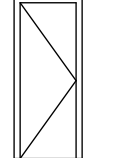
NR RYS.

PT.A.09.

ZESTAWIENIE DRZWI ALUMINIOWYCH.

Oznaczenia	Dw-1	Dw-1
Schemat		
Wymiary w świetle ościeży [cm]	S_o	146
	H_o	214
min. wymiary w świetle przejścia [cm]	S_p	90
	H_p	200
Ilość szt.	1P	1L
Uwagi	<ul style="list-style-type: none"> - profile alumin. zimne, RAL 7016 - szklenie pojedyncze szkłem bezpiecznym klasy min. O2, float - oznakowanie szkła - zamek na wkłady atestowane - trzy zawiasy - obustronne klamki - samozamykacz z szyną ślizgową z technologią cam-motion - próg niski 	<ul style="list-style-type: none"> - profile alumin. zimne, RAL 7016 - szklenie pojedyncze szkłem bezpiecznym klasy min. P4A, float - oznakowanie szkła - zamek na wkłady atestowane - trzy zawiasy - obustronne klamki - samozamykacz z szyną ślizgową z technologią cam-motion - próg niski

ZESTAWIENIE DRZWI DREWNIANYCH.

Oznaczenia	Dw-3	Dw-4	Dw-5	Dw-6
Schemat				
Wymiary w świetle ościeży [cm]	S_o	100	90	100
	H_o	207	207	207
min. wymiary w świetle przejścia [cm]	S_p	90	80	90
	H_p	200	200	200
Ilość szt.	1P	1P	1L	1L
Uwagi	<ul style="list-style-type: none"> - skrzydło pełne, płaskie w okleinie drewnopodobnej CPL HQ 0,7 - odporność ogniowa i dymoszczelność EI30_{sa} - akustyka Rw 32dB - ościeżnice regulowane w okleinie CPL HQ 0,2 (ściana gr. ok 60 cm) - obustronne klamki + szyld na zamek wpuszczany patentowy - samozamykacz z szyną ślizgową z technologią cam-motion 	<ul style="list-style-type: none"> - skrzydło pełne, płaskie w okleinie drewnopodobnej CPL HQ 0,7 - odporność ogniowa i dymoszczelność EI30_{sa} - ościeżnice regulowane w okleinie CPL HQ 0,2 (ściana gr. ok 17 cm) - obustronne klamki + szyld na zamek wpuszczany patentowy - samozamykacz z szyną ślizgową z technologią cam-motion 	<ul style="list-style-type: none"> - skrzydło pełne, płaskie w okleinie drewnopodobnej CPL HQ 0,7 - odporność ogniowa i dymoszczelność EI30_{sa} - ościeżnice regulowane w okleinie CPL HQ 0,2 (ściana gr. ok 60 cm) - obustronne klamki + szyld na zamek typu WC - stalowy odbojnik - blacha nierdzewna typu INOX - samozamykacz z szyną ślizgową z technologią cam-motion 	<ul style="list-style-type: none"> - skrzydło pełne, płaskie w okleinie drewnopodobnej CPL HQ 0,7 - odporność ogniowa EI30 - akustyka Rw 32dB - ościeżnice regulowane w okleinie CPL HQ 0,2 (ściana gr. ok 43 cm) - obustronne klamki + szyld na zamek wpuszczany patentowy - samozamykacz z szyną ślizgową z technologią cam-motion

JEDNOSTKA PROJEKTOWA:



e-mail apapeterpan@gmail.com

AUTORSKA PRACOWNIA ARCHITEKTURY

APA PETER PAN

 39-300 MIELEC,
NIP 817-119-38-66

 UL. TARGOWA 7
REGON 180106240

 tel. 17 7731928
mobile: 605208080

https://plus.google.com/+PiotrTabor_peterpan
www.facebook.com/apapeterpan

INWESTOR:


Powiat Mielecki
ul. Wyspiańskiego 6
39-300 Mielec

SKRÓCONA NAZWA OPRACOWANIA:

PROJEKT TECHNICZNY
WYKONAWCZY
REWITALIZACJI ISTNIEJĄCEGO BUDYNKU
STAROSTWA POWIATOWEGO W MIELCU
NA POTRZEBY PORADNI
PSYCHOLOGICZNO-PEDAGOGICZNEJ.

LOKALIZACJA INWESTYCJI:

 miasto: Mielec
ul. Sękowskiego
działka nr: 1685/1
obręb ewidencyjny: 1-Stare Miasto

tytuł rysunku:

ZESTAWIENIE DRZWI

skala:

1:100

data:

LISTPAD 2018

projektant:

 mgr inż. arch.
Piotr Tabor
upr. nr 25/PKOKK/2015

*uprawnienia w specjalności:
architektonicznej do
projektowania i kierowania
robotami budowlanymi bez
ograniczeń*

BRANŻA:

ARCHITEKTURA

NR ARCH. PROJ.

APA/75/18

NR RYS.

PT.A.10.